



**Skonsolidowany oraz jednostkowy raport  
kwartalny za okres 1.01.2014 – 31.03.2014**

---

**Warszawa, 14 maja 2014**

---

## Spis treści

Podstawowe informacje o Grupie Kapitałowej .....	2
Podstawowe informacje o Podmiocie Dominującym .....	3
Zarząd Podmiotu Dominującego .....	3
Rada Nadzorcza Podmiotu Dominującego .....	3
Zarządzanie zasobami ludzkimi .....	4
Struktura akcjonariatu .....	5
Informacje o zasadach przyjętych przy sporządzaniu raportu, w tym informacje o zmianach stosowanych zasad (polityki) rachunkowości.....	6
Wybrane skonsolidowane dane finansowe .....	9
Wybrane jednostkowe dane finansowe .....	10
Struktura sprzedaży .....	11
Charakterystyka istotnych dokonań lub niepowodzeń Grupy Synektik oraz komentarz na temat czynników i zdarzeń, które miały wpływ na osiągnięte wyniki finansowe.....	12
Aktywność w obszarze rozwoju prowadzonej działalności .....	13
Opis stanu realizacji działań i inwestycji Emitenta oraz harmonogramu ich realizacji (w przypadku gdy dokument informacyjny Emitenta zawierał informacje, o których mowa w § 10 pkt 13a) Załącznika nr 1 do Regulaminu Alternatywnego Systemu Obrotu).....	14
Notowania akcji .....	14
Wykaz komunikatów bieżących.....	14
Stanowisko w sprawie realizacji publikowanych prognoz wyników finansowych Grupy Kapitałowej na 2014 rok ...	15
Załącznik nr 1: Skrócone skonsolidowane sprawozdanie finansowe .....	16
Załącznik nr 2: Skrócone jednostkowe sprawozdanie finansowe .....	23

## Podstawowe informacje o Grupie Kapitałowej

Na dzień 31 marca 2014 roku oraz na dzień sporządzenia niniejszego raportu w skład Grupy Kapitałowej Synektik wchodziły 3 spółki, tj.

- jednostka dominująca: SYNEKTIK SPÓŁKA AKCYJNA
- jednostka zależna: Iason Spółka z o.o. z siedzibą w Warszawie w 100% kontrolowany przez Synektik S.A.
- jednostka współzależna: Cyklosfera Sp. z o.o. z siedzibą w Krakowie, w 50% kontrolowana przez Synektik S.A. (wyłączona z konsolidacji z powodu braku rozpoczęcia działalności operacyjnej).

Dane Podmiotu Dominującego oraz jednostki zależnej są objęte skonsolidowanym sprawozdaniem finansowym Grupy Kapitałowej Synektik. Podmiot Dominujący nie sprawuje kontroli nad spółką Cyklosfera sp. z o.o. i skonsolidowane sprawozdanie finansowe Grupy Kapitałowej Synektik nie obejmuje wyników finansowych w/w podmiotu.

Grupa Synektik jest wiodącym dostawcą innowacyjnych produktów, usług oraz rozwiązań informatycznych z obszarów zaawansowanej diagnostyki obrazowej i medycyny nuklearnej. Grupa Synektik jest również pierwszym w Polsce komercyjnym producentem radiofarmaceutyków wykorzystywanych w diagnostyce onkologicznej (PET).

W szeroko pojętym sektorze ochrony zdrowia działalność Grupy Synektik można zaliczyć do takich jego podsektorów jak radiologia oraz medycyna nuklearna, w ramach których poszczególne spółki Grupy Synektik zajmują się:

- a. świadczeniem usług:
  - serwisowych
  - działalnością laboratorium badawczego aparatury do diagnostyki obrazowej,
- b. realizacją „pod klucz” pracowni diagnostycznych wraz z dostawą sprzętu medycznego,
- c. produkcją i wdrożeniem własnych rozwiązań informatycznych (typu PACS/RIS),
- d. produkcją radiofarmaceutyków.

Grupę Kapitałową Synektik reprezentuje Zarząd Podmiotu Dominującego.

## Podstawowe informacje o Podmiocie Dominującym

Spółka Synektik S.A. została zarejestrowana w dniu 4 lutego 2011 roku w rejestrze przedsiębiorców Krajowego Rejestru Sądowego, prowadzonym przez Sąd Rejonowy dla m.st. Warszawy, XIII Wydział Gospodarczy Krajowego Rejestru Sądowego pod numerem KRS 0000377574 (Sygnatura akt. WA.XIII NS-REJ.KRS/1082/11/445).

Na dzień 31 marca 2014 oraz na dzień sporządzenia niniejszego raportu kapitał zakładowy Podmiotu Dominującego wynosi 4.264.564,50 PLN i dzieli się na 8.529.129 akcji serii A, B, BB, BBB C, D i E o wartości nominalnej 0,50 PLN każda.

Na dzień sporządzenia niniejszego raportu wszystkie akcje Podmiotu Dominującego są notowane w alternatywnym systemie obrotu na rynku NewConnect organizowanym przez Giełdę Papierów Wartościowych w Warszawie S.A. (oznaczenie akcji SYNEKTIK, SNT). Akcje Synektik S.A. zadebiutowały na rynku NewConnect w dniu 9 sierpnia 2011 roku.

## Zarząd Podmiotu Dominującego

Na dzień 31 marca 2014 oraz na dzień sporządzenia niniejszego raportu w skład Zarządu Podmiotu Dominującego wchodzi następujące osoby:

Cezary Kozanecki – Prezes Zarządu

Dariusz Korecki – Wiceprezes Zarządu

Waldemar Magnuszewski – Członek Zarządu

## Rada Nadzorcza Podmiotu Dominującego

Na dzień 31 marca 2014 oraz na dzień sporządzenia niniejszego raportu w skład Rady Nadzorczej Podmiotu Dominującego wchodzi następujące osoby:

Sawa Zarębińska – Przewodnicząca Rady Nadzorczej

Paweł Kozanecki – Członek Rady Nadzorczej

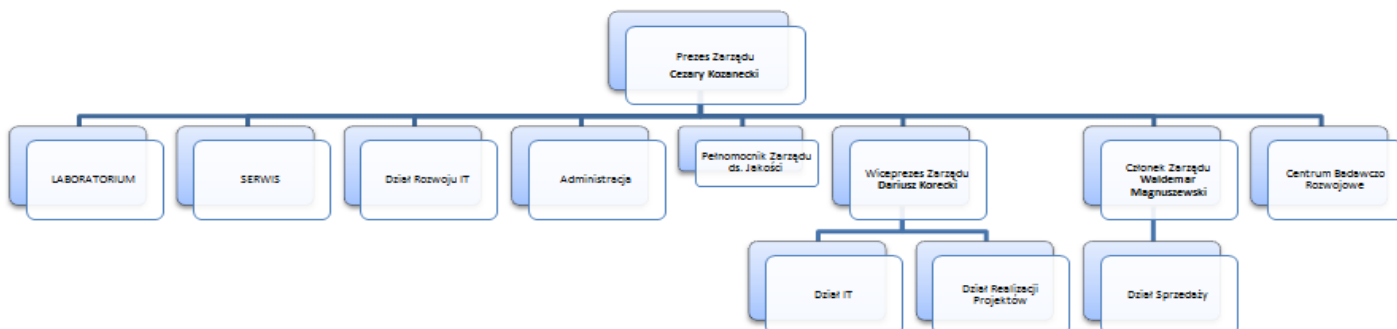
Tomasz Warmus – Członek Rady Nadzorczej

Jan Warmus – Członek Rady Nadzorczej

Robert Rafał – Członek Rady Nadzorczej

## Zarządzanie zasobami ludzkimi

Grupa Synektik zatrudnia wysoko wykwalifikowanych pracowników posiadających niezbędną wiedzę i doświadczenie z różnych obszarów i branż. Poniższy graf przedstawia strukturę organizacyjną Podmiotu Dominującego.



W Podmiocie Dominującym do wysoko wykwalifikowanych specjalistów należy zaliczyć w szczególności: inżynierów serwisowych oraz inżynierów d/s pomiarów technicznych, informatyków programistów oraz konsultantów d/s wdrożeń systemów informatycznych. Dodatkowo w spółkach zależnych są zatrudnieni wyspecjalizowani fachowcy z takich obszarów jak: farmacja (chemicy i fizycy), medycyna nuklearna, ochrona radiologiczna. Działalność administracyjna (księgowość, zarządzanie zasobami ludzkimi, finanse) oraz zarządzanie działalnością operacyjną są prowadzone z poziomu Podmiotu Dominującego oraz zarządów spółek zależnych. W celu nadzorowania procesów zarządczych oraz kontroli jakości w Grupie Synektik zostały wdrożone następujące systemy zarządzania:

- System Zarządzania Jakością zgodny z wymaganiami norm PN-EN ISO 9001 (ISO 9001: 2009)
- System Zarządzania Jakością – zgodny z wymaganiami norm PN-EN ISO 13485: 2012 (ISO 13485) dotyczący wyrobów medycznych
- Systemu Zarządzania Laboratorium Badawczego Aparatury do Medycznej Diagnostyki Obrazowej zgodny z PN – EN ISO/IEC 17025:2005
- System Zapewnienia Jakości zgodnie z Dyrektywą dla wyrobów medycznych MDD 93/42/EEC i 2007/47/EC

Poniższa tabela przedstawia strukturę zatrudnienia w podziale na poszczególne działy organizacyjne.

Ilość etatów w tym	stan na 31.03.2014	stan na 31.03.2013
	Administracja	8
Serwis	8	14
Laboratorium badawcze	15	15
Rozwiązania IT	9	10
Realizacja dostaw sprzętu radiologicznego	13	15
Produkcja radiofarmaceutyków	23	13
<b>Razem</b>	<b>76,0</b>	<b>75,0</b>

Tabela nr 1: Struktura zatrudnienia w Grupie Kapitałowej w podziale na poszczególne działy organizacyjne (w przeliczeniu na pełne etaty)



## Struktura akcjonariatu

Struktura akcjonariatu na dzień 31 marca 2014 roku oraz na dzień sporządzenie niniejszego raportu, ze wskazaniem akcjonariuszy posiadających co najmniej 5% głosów na walnym zgromadzeniu, została przedstawiona w poniższej tabeli:

Akcjonariusz	Liczba akcji	Udział w kapitale zakładowym	Liczba głosów na WZ	Udział w głosach na WZ
Melhus Company Ltd	2 134 980	25,03%	2 134 980	25,03%
ING OFE	852 909	10,00%	852 909	10,00%
Templeton Asset Management	850 000	9,97%	850 000	9,97%
TFI PZU S.A. oraz fundusze przez niego zarządzane	643 353	7,54%	643 353	7,54%
TFI S.A. Altus	575 512	6,75%	575 512	6,75%
Aviva Investors oraz fundusze przez niego zarządzane	500 000	5,86%	500 000	5,86%
NOBLE FUNDS TFI S.A. - fundusze przez niego zarządzane	434 597	5,10%	434 597	5,10%
Trigon TFI S.A. oraz fundusze przez niego zarządzane	427 395	5,01%	427 395	5,01%
Pozostali	2 110 383	24,74%	2 110 383	24,74%
<b>Suma</b>	<b>8 529 129</b>	<b>100,00 %</b>	<b>8 529 129</b>	<b>100 ,00%</b>

Tabela nr 2: Struktura akcjonariatu Synektik S.A. na dzień 31.03.2014 roku

W okresie od ostatniego raportu kwartalnego do dnia 31 marca 2014 roku doszło do następujących zmian w stanie posiadania akcji przez znaczących akcjonariuszy:

Akcjonariusz	Liczba akcji na dzień 12.02.2014	Zmiana liczby akcji	Liczba akcji na dzień 31.03.2014
Melhus Company Ltd	2 134 980	0	2 134 980
ING OFE	852 909	0	852 909
Templeton Asset Management	850 000	0	850 000
TFI PZU S.A. oraz fundusze przez niego zarządzane	643 353	0	643 353
TFI S.A. Altus	575 512	0	575 512
Aviva Investors oraz fundusze przez niego zarządzane	500 000	0	500 000
NOBLE FUNDS TFI S.A. - fundusze przez niego zarządzane	434 597	0	434 597
Dom Maklerski Trigon / Trigon TFI S.A. - fundusze przez niego zarządzane	481 288	- 53 893	427 395
Pozostali	2 056 490	53 893	2 110 383
<b>Suma</b>	<b>8 529 129</b>	<b>0</b>	<b>8 529 129</b>

Tabela nr 3: Zmiana stanu posiadania przez znaczących akcjonariuszy Synektik S.A.

Informacja o powyższych zmianach w strukturze akcjonariatu została opublikowana w raportach bieżących ESPI nr 9/2014 i 10/2014 z dnia 24 marca 2014 r.

## Informacje o zasadach przyjętych przy sporządzaniu raportu, w tym informacje o zmianach stosowanych zasad (polityki) rachunkowości

Raport kwartalny Grupy Kapitałowej Synektik S.A. został sporządzony zgodnie z wytycznymi Załącznika nr 3 do Regulaminu Alternatywnego Systemu Obrotu „ Informacje bieżące i okresowe przekazywane w Alternatywnym Systemie Obrotu na rynku NewConnect”.

### Format oraz podstawa sporządzenia sprawozdania finansowego

Sprawozdania finansowe zawarte w raporcie zostały sporządzone zgodnie z Ustawą z dnia 29 września 1994 r. o rachunkowości (tekst jednolity Dz.U. z 2013 r. poz. 330 z późniejszymi zmianami), zwaną dalej „ustawą”, oraz wydanymi na jej podstawie przepisami wykonawczymi, które określają między innymi zasady rachunkowości dla jednostek mających siedzibę lub miejsce sprawowania zarządu na terytorium Rzeczypospolitej Polskiej.

Zapisy księgowe są prowadzone według zasady kosztów historycznych (z wyjątkiem środków trwałych podlegających aktualizacji wyceny według zasad określonych w ustawie oraz w odrębnych przepisach), przez co wpływ inflacji nie jest uwzględniony. Składniki aktywów i pasywów wyrażone w walutach obcych zostały przeliczone według średniego kursu NBP z dnia poprzedzającego dzień sprawozdania finansowego.

Grupa Kapitałowa sporządza rachunek zysków i strat w wariantcie porównawczym. W skład sprawozdania finansowego wchodzi również: skonsolidowany bilans, zestawienie zmian w skonsolidowanym kapitale (funduszu) własnym oraz skonsolidowany rachunek przepływów pieniężnych, sporządzony metodą pośrednią

W skład Grupy Kapitałowej na dzień 31 marca 2014 roku wchodzi:

- jednostka dominująca: SYNEKTIK SPÓŁKA AKCYJNA
- jednostka zależna: Iason Spółka z o.o.
- jednostka współzależna: Cyklosfera Sp. z o.o. (wyłączona z konsolidacji z powodu braku rozpoczęcia działalności operacyjnej).

Jednostki z Grupy Kapitałowej nie posiadają udziałów/akcji w innych jednostkach spoza Grupy Kapitałowej. W roku obrotowym nie nastąpiło połączenie żadnej z jednostek powiązanych z innymi jednostkami.

Grupa Kapitałowa stosuje metodę konsolidacji pełnej jednostek zależnych.

Grupa Kapitałowa nie dokonała, ze skutkiem od pierwszego dnia roku obrotowego zmian zasad (polityki) rachunkowości w stosunku do zasad obowiązujących w Grupie Kapitałowej w 2013 roku, w szczególności zasad grupowania operacji gospodarczych, metod wyceny aktywów i pasywów, dokonywania odpisów amortyzacyjnych, ustalania wyniku finansowego i sporządzania jednostkowych sprawozdań finansowych.

### Rzeczowe aktywa trwałe oraz wartości niematerialne i prawne

Rzeczowy majątek trwały oraz wartości niematerialne i prawne wycenia się według cen nabycia, pomniejszonych o odpisy umorzeniowe, a także o odpisy z tytułu trwałej utraty wartości. Cena nabycia środków trwałych obejmuje również koszt obsługi zobowiązań zaciągniętych w celu ich finansowania za okres montażu i przystosowania i związane z nimi różnice kursowe pomniejszony o przychody z tego tytułu. Cenę nabycia środka trwałego powiększają koszty jego ulepszenia, polegające na przebudowie, modernizacji, rozbudowie, powodujące, że wartość użytkowa tego środka trwałego po zakończeniu ulepszenia przewyższa posiadaną przy przyjęciu do używania wartość użytkową. W przypadku przeznaczenia do likwidacji, wycofania z używania lub innych przyczyn powodujących trwałą utratę wartości środka trwałego lub składnika wartości niematerialnych i prawnych dokonywany jest odpis aktualizujący ich wartość w ciężar pozostałych kosztów operacyjnych. W przypadku ustania przyczyny, dla której dokonano odpisu z tytułu trwałej utraty wartości składników środków trwałych oraz wartości niematerialnych i

prawych, równowartość całości lub odpowiedniej części uprzednio dokonanego odpisu aktualizującego zwiększa wartość danego składnika aktywów i podlega zaliczeniu odpowiednio do pozostałych przychodów operacyjnych.

Amortyzacja dokonywana jest metodą liniową. Przy ustalaniu okresu amortyzacji i rocznej stawki amortyzacyjnej uwzględnia się okres ekonomicznej użyteczności środka trwałego oraz składników wartości niematerialnych i prawnych. Poprawność przyjętych okresów i stawek amortyzacyjnych podlega okresowej weryfikacji.

Składniki majątkowe o wartości początkowej poniżej 1.000,00 złotych są jednorazowo odpisywane w ciężar kosztów w miesiącu oddania do użytkowania.

Środki trwałe w budowie wycenia się w wysokości ogółu kosztów pozostających w bezpośrednim związku z ich nabyciem, pomniejszonych o odpisy z tytułu trwałej utraty wartości. Środki trwałe w budowie nie są amortyzowane do momentu zakończenia ich budowy i oddania do użytkowania.

#### Inwestycje

Inwestycje obejmują aktywa nabyte w celu osiągnięcia korzyści ekonomicznych wynikających z przyrostu wartości tych aktywów, uzyskania z nich przychodów w formie odsetek, dywidend (udziałów w zyskach) lub innych pożytków, w tym również z transakcji handlowej, a w szczególności aktywa finansowe oraz te nieruchomości i wartości niematerialne i prawne, które nie są użytkowane przez Spółkę, lecz zostały nabyte w celu osiągnięcia tych korzyści.

Udziały w innych jednostkach podporządkowanych wycenia się według ceny nabycia z uwzględnieniem ewentualnej utraty wartości.

#### Należności

Należności wycenia się w kwocie wymagającej zapłaty, z zachowaniem zasady ostrożnej wyceny i wykazuje w wartości netto (po pomniejszeniu o odpisy aktualizujące). Wartość należności podlega okresowej aktualizacji wyceny przy uwzględnieniu prawdopodobieństwa ich zapłaty poprzez dokonanie odpisu aktualizującego. Odpisy aktualizujące tworzy się również na należności zgłoszone do postępowania sądowego. Odpisy aktualizujące zalicza się odpowiednio do pozostałych kosztów operacyjnych lub finansowych w zależności od rodzaju należności, której dotyczy dany odpis aktualizujący. Należności umorzone, przedawnione lub nieściągalne zmniejszają dokonane uprzednio odpisy aktualizujące. W stosunku do należności umorzonych, przedawnionych lub nieściągalnych, dla których nie dokonano odpisów aktualizujących następuje odpis bezpośrednio w pozostałe koszty operacyjne.

#### Zapasy

Wartość zapasów ustala się w oparciu o cenę zakupu, przy czym rozchód wycenia się metodą pierwsze weszło, pierwsze wyszło.

#### Środki pieniężne i ekwiwalenty środków pieniężnych

Środki pieniężne w banku i kasie wyceniane są według wartości nominalnej. Środki pieniężne w walutach obcych wycenia się w ich wartości nominalnej przeliczonej na złote polskie.

#### Rozliczenia międzyokresowe

Czynne rozliczenia międzyokresowe kosztów dokonywane są w odniesieniu do poniesionych kosztów dotyczących przyszłych okresów sprawozdawczych.

Bierne rozliczenia międzyokresowe kosztów dokonywane są w wysokości prawdopodobnych zobowiązań przypadających na bieżący okres sprawozdawczy.

#### Kapitał własny

Kapitał zakładowy wykazywany jest w wysokości określonej w umowie i wpisanej w rejestrze sądowym. Zadeklarowane, lecz nie wniesione wkłady kapitałowe ujmowane są jako należne wkłady na poczet kapitału.

Kapitał zapasowy tworzony jest z podziału zysku z lat ubiegłych ale także z wpłat kapitału powyżej wartości nominalnej (agio).



## Rezerwy na zobowiązania

Rezerwy na zobowiązania wycenia się w uzasadnionej, wiarygodnie oszacowanej wartości.

Rezerwy tworzone są na:

- a. pewne lub o dużym stopniu prawdopodobieństwa przyszłe zobowiązania, których kwotę można w sposób wiarygodny oszacować, a w szczególności na straty z transakcji gospodarczych w toku, w tym z tytułu udzielonych gwarancji, poręczeń, operacji kredytowych, skutków toczącego się postępowania sądowego;
- b. odprawy emerytalne i rentowe, których obowiązek wypłaty wynika z art. 92 Kodeksu pracy. Rezerwa tworzona jest w wysokości bazującej na szacowanym prawdopodobieństwie osiągnięcia wieku emerytalnego w pięcioletnich przedziałach wiekowych.

## Zobowiązania

Zobowiązania są wykazywane w kwocie wymagającej zapłaty.

## Rozliczenia międzyokresowe przychodów

Rozliczenia międzyokresowe przychodów dokonywane są z zachowaniem zasady ostrożnej wyceny i obejmują równowartość otrzymanych lub należnych od kontrahentów środków z tytułu świadczeń, których wykonanie nastąpi w następnych okresach sprawozdawczych. Są tu również rozliczane otrzymane dotacje.

## Odroczony podatek dochodowy

Grupa Kapitałowa ustala aktywa i rezerwy z tytułu odroczonego podatku dochodowego w związku z tym, że różnica pomiędzy wynikiem finansowym brutto a podstawą opodatkowania, po wyeliminowaniu tzw. trwałych różnic jest kwotą znaczną.

## Wynik finansowy

Wynik finansowy za okres od 1.01.2014 r. do 31.03.2014 r. obejmuje wszystkie osiągnięte i przypadające na jej rzecz przychody oraz związane z tymi przychodami koszty zgodnie z zasadami memoriału, współmierności przychodów i kosztów oraz ostrożnej wyceny.

Na każdy dzień sporządzania sprawozdania finansowego Grupa Kapitałowa dokonuje wyceny znacznie zaawansowanych długoterminowych projektów sprzedażowych. Wycenione przychody zostały prezentowane w rachunku zysku i strat jako – sprzedaż towarów, oraz w bilansie jako – aktywa z tytułu niezakończonych umów długoterminowych. Doszacowano również do stopnia zaawansowania koszty, które zostały ujęte w rachunku zysku i strat jako - wartość sprzedanych towarów, oraz zaprezentowane w bilansie w pasywach jako - rozliczenia międzyokresowe usług długoterminowych.

## Wybrane skonsolidowane dane finansowe

Przedstawione wybrane skonsolidowane dane finansowe obejmują dane dla Jednostki Dominującej (Synektik S.A.) oraz podmiotu zależnego (Iason Sp. z o.o.). Grupa Kapitałowa Synektik S.A. w roku 2011 sporządziła i opublikowała pierwsze skonsolidowane sprawozdanie finansowe.

### Wybrane skonsolidowane dane finansowe z bilansu oraz rachunku zysków i strat:

WYBRANE DANE FINANSOWE Z BILANSU W PLN				
	stan na 31.03.2014	stan na 31.03.2013	stan na 31.12.2013	stan na 30.09.2013
Kapitał własny	56 177 250	17 949 509	55 927 917	18 555 815
Należności długoterminowe	19 230	60 504	19 230	47 212
Należności krótkoterminowe	19 942 319	14 464 543	20 278 523	11 299 649
Środki pieniężne i inne aktywa pieniężne	18 182 062	6 650 416	32 887 230	673 822
Zobowiązania długoterminowe	10 717 112	7 610 666	8 642 555	6 850 759
Zobowiązania krótkoterminowe	17 619 631	22 956 047	31 174 797	16 637 138
Aktywa razem	95 213 296	51 596 439	105 112 805	47 210 373
Dług netto (całkowite zobowiązania finansowe minus gotówka)	-3 584 232	2 839 972	-21 495 901	6 656 406

WYBRANE DANE FINANSOWE Z RACHUNKU ZYSKÓW I STRAT W PLN				
	I kwartał 2014 r. 01.01.2014 - 31.03.2014	I kwartał 2013 r. 01.01.2013 - 31.03.2013	2014 narastająco od 01.01.2014 do 31.03.2014	2013 narastająco od 01.01.2013 do 31.12.2013
Amortyzacja	778 540	745 699	778 540	745 699
Przychody netto ze sprzedaży	9 311 934	11 899 331	9 311 934	11 899 331
Zysk/strata na sprzedaży	250 930	559 680	250 930	559 680
Zysk/strata na działalności operacyjnej	267 885	591 604	267 885	591 604
Zysk/strata brutto	240 234	100 750	240 234	100 750
Zysk/strata netto	274 334	280 003	274 334	280 003
EBITDA*	1 046 424	1 337 303	1 046 424	1 337 303

\*zysk operacyjny przed amortyzacją

WYBRANE DANE FINANSOWE Z RACHUNKU PRZEPŁYWÓW PIENIĘŻNYCH W PLN				
	I kwartał 2014 r. 01.01.2014 - 31.03.2014	I kwartał 2013 r. 01.01.2013 - 31.03.2013	2014 narastająco od 01.01.2014 do 31.03.2014	2013 narastająco od 01.01.2013 do 31.12.2013
Przepływy netto z działalności operacyjnej	-12 153 083	-4 486 689	-12 153 083	-4 486 689
Przepływy netto z działalności inwestycyjnej	-7 076 349	-866 596	-7 076 349	-866 596
Przepływy netto z działalności finansowej	4 524 265	-954 294	4 524 265	-954 294
<b>Przepływy netto razem</b>	<b>-14 705 167</b>	<b>-6 307 579</b>	<b>-14 705 167</b>	<b>-6 307 579</b>

Tabela nr 4: Wybrane skonsolidowane dane finansowe z bilansu, rachunku zysków strat oraz rachunku przepływów pieniężnych w PLN

Przedstawione wybrane dane finansowe nie podlegały badaniu przez biegłego rewidenta.

## Wybrane jednostkowe dane finansowe

Przedstawione wybrane dane finansowe obejmują dane dla Podmiotu Dominującego, spółki Synektik S.A..

### Wybrane jednostkowe dane finansowe z bilansu oraz rachunku zysków i strat:

WYBRANE DANE FINANSOWE Z BILANSU W PLN				
	stan na 31.03.2014	stan na 31.03.2013	stan na 31.12.2013	stan na 30.09.2013
Kapitał własny	54 932 323	21 199 578	55 503 518	22 131 758
Należności długoterminowe	17 730	57 014	17 730	45 562
Należności krótkoterminowe	18 008 011	14 863 149	19 451 920	16 790 096
Środki pieniężne i inne aktywa pieniężne	18 132 288	6 576 283	32 443 453	404 956
Zobowiązania długoterminowe	10 717 112	7 610 666	8 642 555	6 019 351
Zobowiązania krótkoterminowe	16 368 005	21 466 789	29 986 328	33 002 917
Aktywa razem	92 667 478	53 320 798	103 355 069	66 176 169
Dług netto (całkowite zobowiązania finansowe minus gotówka)	-3 539 221	2 600 002	-21 052 124	9 107 340

WYBRANE DANE FINANSOWE Z RACHUNKU ZYSKÓW I STRAT W PLN				
	I kwartał 2014 r. 01.01.2014 - 31.03.2014	I kwartał 2013 r. 01.01.2013 - 31.03.2013	2014 narastająco od 01.01.2014 do 31.03.2014	2013 narastająco od 01.01.2013 do 31.12.2013
Amortyzacja	763 117	735 761	763 117	735 761
Przychody netto ze sprzedaży	6 492 580	9 405 436	6 492 580	9 405 436
Zysk/strata na sprzedaży	-588 266	-225 983	-588 266	-225 983
Zysk/strata na działalności operacyjnej	-575 994	-184 280	-575 994	-184 280
Zysk/strata brutto	-580 294	-646 995	-580 294	-646 995
Zysk/strata netto	-546 195	-467 743	-546 195	-467 743
EBITDA*	187 123	551 481	187 123	551 481

\*zysk operacyjny przed amortyzacją

WYBRANE DANE FINANSOWE Z RACHUNKU PRZEPŁYWÓW PIENIĘŻNYCH W PLN				
	I kwartał 2014 r. 01.01.2014 - 31.03.2014	I kwartał 2013 r. 01.01.2013 - 31.03.2013	2014 narastająco od 01.01.2014 do 31.03.2014	2013 narastająco od 01.01.2013 do 31.12.2013
Przepływy netto z działalności operacyjnej	-11 904 297	-3 935 068	-11 904 297	-3 935 068
Przepływy netto z działalności inwestycyjnej	-6 926 371	-867 071	-6 926 371	-867 071
Przepływy netto z działalności finansowej	4 519 502	-827 387	4 519 502	-827 387
<b>Przepływy netto razem</b>	<b>-14 311 165</b>	<b>-5 629 526</b>	<b>-14 311 165</b>	<b>-5 629 526</b>

Tabela nr 5: Wybrane jednostkowe dane finansowe z bilansu, rachunku zysków strat oraz rachunku przepływów pieniężnych w PLN

Przedstawione wybrane dane finansowe nie podlegały badaniu przez biegłego rewidenta.

## Struktura sprzedaży

Działalność operacyjna w ramach Grupy Synektik jest podzielona na następujące segmenty operacyjne:

- a. serwis sprzętu medycznego,
- b. laboratorium badawcze,
- c. rozwiązania informatyczne,
- d. realizacja dostaw sprzętu medycznego stosowanego w radiologii,
- e. produkcja radiofarmaceutyków.

Działalność usługowa (serwis i laboratorium badawcze) oraz realizacja dostaw sprzętu medycznego i rozwiązań informatycznych jest wykonywana przez podmiot dominujący (Synektik S.A.). Produkcja radiofarmaceutyków jest prowadzona przez podmiot zależny Iason Sp. z o.o.

Struktura sprzedaży w podziale na wyżej wymienione obszary działalności została przedstawiona w poniższej tabeli:

Przychody ze sprzedaży w tym	2014		2013	
	I kwartał	narastająco	I kwartał	narastająco
serwis	492 117	492 117	324 496	324 496
laboratorium badawcze	680 745	680 745	610 118	610 118
rozwiązania IT	1 342 034	1 342 034	1 324 684	1 324 684
realizacja dostaw sprzętu radiologicznego	2 277 454	2 277 454	5 955 188	5 955 188
produkcja radiofarmaceutyków	4 043 029	4 043 029	3 684 845	3 684 845
<b>RAZEM SPRZEDAŻ</b>	<b>8 835 380</b>	<b>8 835 380</b>	<b>11 899 331</b>	<b>11 899 331</b>
Koszt wytworzenia produktów na własne potrzeby	476 554	476 554	0	0
<b>RAZEM PRZYCHODY ZE SPRZEDAŻY</b>	<b>9 311 934</b>	<b>9 311 934</b>	<b>11 899 331</b>	<b>11 899 331</b>

Tabela nr 6: Struktura sprzedaży w podziale na poszczególne obszary działalności

W I kwartale 2014 roku skonsolidowane przychody ze sprzedaży Grupy Synektik wyniosły 9.311.934 PLN, co oznacza zmianę w stosunku do danych za I kwartał 2013 o -21,7% (bez uwzględnienia kosztów wytworzenia produktów na własne potrzeby -25,7%).

Skonsolidowane wyniki sprzedaży niższe od wyników w analogicznym okresie zeszłego roku, wynikają wyłącznie z wysokości przychodów osiągniętych w segmencie realizacji dostaw sprzętu radiologicznego (różnica o 61,8%). Analiza danych historycznych wskazuje, że sprzedaż w pierwszym kwartale jest zazwyczaj najniższa i nie odzwierciedla potencjału wartości sprzedaży w skali roku. Zjawisko to, jest związane ze systemem finansowania publicznych procedur przetargowych, który powoduje kumulację dostaw sprzętu radiologicznego w II półroczu. W pozostałych segmentach działalności Grupa Synektik odnotowała pozytywną dynamikę sprzedaży, przy czym najwyższy wzrost został osiągnięty w działalności usługowej: serwis 51,7% i laboratorium badawcze 11,6%. Przychody z produkcji radiofarmaceutyków były wyższe o blisko 10% i bazowały jedynie na mocach produkcyjnych zakładu farmaceutycznego w Kielcach. Sprzedaż rozwiązań informatycznych była typowa dla tego okresu roku i kształtowała się na poziomie nieznacznie wyższym od ubiegłorocznego (1,3%). Mając na uwadze zawarte umowy, w tym historycznie rekordowy kontrakt o wartości ponad 13 mln PLN (raport bieżący EBI nr 21/2014 z dnia 6 maja br.) i występujący efekt sezonowości sprzedaży charakterystyczny dla tej branży, Zarząd Grupy Synektik oczekuje wzrostu przychodów w kolejnych kwartałach, w szczególności w obszarze dostaw sprzętu radiologicznego i rozwiązań informatycznych.

W strukturze sprzedaży za I kwartał br. dominujący udział (45,8%) ma produkcja radiofarmaceutyków, której udział ulega stałemu zwiększeniu. Drugim pod względem udziału w strukturze sprzedaży jest segment realizacji dostaw sprzętu radiologicznego (25,8%). Udział sprzedaży rozwiązań informatycznych utrzymuje się na zbliżonym poziomie

(średnio 15%), zaś działalność usługowa laboratorium badawczego oraz działu serwisowego stanowi 13,3% przychodów ogółem.

## **Charakterystyka istotnych dokonań lub niepowodzeń Grupy Synektik oraz komentarz na temat czynników i zdarzeń, które miały wpływ na osiągnięte wyniki finansowe**

Osiągnięte w I kwartale 2014 roku wyniki finansowe, zarówno na poziomie skonsolidowanym, jak i jednostkowym są w opinii Zarządu Grupy Synektik typowe dla tego okresu roku.

Grupa Kapitałowa osiągnęła w I kwartale 2014 przychody ze sprzedaży w wysokości 9.311.934 PLN, co oznacza spadek w stosunku do analogicznych danych ubiegłego roku o 21,7% (w ujęciu wartościowym różnica wynosi 2.587.398 PLN). Przyczyną spadku skonsolidowanej wartości sprzedaży są stosunkowo niskie przychody z tytułu dostaw sprzętu radiologicznego (różnica o 61,8%, w ujęciu wartościowym 3.677.733 PLN). Powyższa sytuacja jest efektem kilku czynników, z których do najważniejszych należy zaliczyć: typowy efekt sezonowości sprzedaży (kumulacja dostaw w II półroczu), wysoką bazę sprzedaży za 2013 rok oraz powolne wdrażanie dotacji europejskich w ramach nowej perspektywy finansowej na lata 2014-2020. W konsekwencji osiągnięte przez Podmiot Dominujący wyniki finansowe w I kwartale br. były gorsze od ubiegłorocznych, jednakże zawarte w obecnym kwartale kontrakty na dostawy sprzętu radiologicznego i rozwiązań informatycznych będą skutkowały osiągnięciem pozytywnej dynamiki sprzedaży w perspektywie najbliższych dwóch kwartałów. Blisko 10% wzrost przychodów ze sprzedaży radiofarmaceutyków pozwolił utrzymać pozytywne tendencje (wzrost zysku operacyjnego, wyniku EBITDA oraz zysku netto) kształtowania się wyników finansowych spółki zależnej. W efekcie Grupa Synektik osiągnęła w I kwartale br. dodatnie wyniki finansowe na wszystkich poziomach dochodowości, przy czym, ze względu na wyniki Podmiotu Dominującego, były one niższe od analogicznych danych za rok poprzedni.

W strukturze aktywów Grupy Synektik i Podmiotu Dominującego widoczny jest dalszy wzrost wartości środków trwałych oraz wartości niematerialnych i prawnych, który jest związany z ostatecznym rozliczeniem inwestycji w zakład produkcyjny wraz z Centrum Badawczo–Rozwojowym zlokalizowanym w Warszawie. Część z poniesionych wydatków inwestycyjnych została sfinansowana długoterminowymi zobowiązaniami kredytowymi (wzrost wartości o ponad 2 mln PLN) oraz poprzez rozliczenia z tytułu dotacji (wartość bilansowa otrzymanych środków na koniec marca br. wynosi 6.794.815 PLN). Spadek stanu środków pieniężnych jest związany z ww. procesami inwestycyjnymi, prowadzonymi pracami badawczymi nad nowymi radiofarmaceutykami oraz kształtowaniem się zmian kapitału obrotowego (istotne zmniejszenie zobowiązań handlowych).

W I kwartale br. Grupa Synektik wykazała ujemne przepływy pieniężne w wysokości 14.705.167 PLN, na które składają się: ujemne przepływy z działalności operacyjnej w wysokości 12.153.083 PLN i inwestycyjnej w wysokości 7.076.349 PLN finansowane dodatnim saldem działalności finansowej w wysokości 4.524.265 PLN.



## Aktywność w obszarze rozwoju prowadzonej działalności

W analizowanym okresie, do najważniejszych działań w obszarze rozwoju prowadzonej działalności należy zaliczyć:

- a. Wraz z uzyskaniem przez spółkę współzależną od Emitenta – Międzynarodowe Centra Medyczne Inwestycje Sp. z o.o. z siedzibą w Warszawie zezwolenia na użytkowanie obiektu wytwarzania radiofarmaceutyków wraz z Centrum Badawczo–Rozwojowym (decyzja nr IVOT/343/U/2013 z dnia 14.11.2013 r.), grupa Synektik przystąpiła do kolejnego etapu związanego z uzyskaniem niezbędnych kwalifikacji i walidacji urządzeń i pomieszczeń produkcyjnych w celu uzyskania zezwolenia na wytwarzanie produktów leczniczych w Warszawie. Etap ten został zakończony 14 kwietnia br. decyzją Generalnego Inspektora Farmaceutycznego o uzyskaniu przez spółkę zależną Iason Sp. z o.o. z siedzibą w Warszawie zmiany zezwolenia na wytwarzanie produktu leczniczego, numer zezwolenia GIF-IW-N-4000/WTC391/5/11 z dnia 15 listopada 2011 roku, zmienionego decyzją nr GIF-IW-N-4001/WTC391/362/12 z dnia 17 grudnia 2012 r. Zmiana ww. zezwolenia na wytwarzanie polegała na rozszerzeniu miejsca wytwarzania i kontroli produktów leczniczych o nowy zakład produkcyjny zlokalizowany w Warszawie na terenie Wojskowego Instytutu Medycznego przy ulicy Szaserów 128. Dokonana w dniu 14 kwietnia br. zmiana zezwolenia na wytwarzanie produktu leczniczego oznacza zakończenie procesu walidacji i pełną gotowość do produkcji. W celu rozpoczęcia komercyjnej produkcji radiofarmaceutyków konieczne jest zakończenie procedury dorejestrowania zakładu produkcyjnego zlokalizowanego w Warszawie jako nowego miejsca wytwarzania. Procedura wzajemnego uznania i dorejestrowania nowego miejsca wytwarzania, podobnie jak w przypadku zakładu w Kielcach, będzie przebiegać przed francuskim ośrodkiem referencyjnym (Agence Nationale de Sécurité du Médicament et des Produits de Santé). Jednocześnie Podmiot Dominujący dokonał w dniu 27 marca br. ostatecznego rozliczenia projektu „Uruchomienie Centrum Badawczo–Rozwojowego do opracowania nowych radiofarmaceutyków w Warszawie” (współfinansowanego ze środków Unii Europejskiej w ramach Programu Operacyjnego Innowacyjna Gospodarka 2007-2013 „Wsparcie inwestycji w sektorze usług nowoczesnych”) w postaci złożenia wniosku o tzw. „płatność końcową”. Oficjalnie rozpoczęcie działalności Centrum Badawczo–Rozwojowego nastąpiło 24 kwietnia br. Całkowite wydatki inwestycyjne (w tym koszty związane z uzyskaniem zezwolenia na wytwarzanie) związane z zakładem produkcyjnym oraz Centrum Badawczo–Rozwojowym wyniosły 28.524.948 PLN. Jednocześnie Podmiot Dominujący na dzień 31 marca 2014 roku otrzymał w postaci dotacji środki finansowe w wysokości 6.794.815 PLN, a rozliczenie płatności końcowej powinno nastąpić w II kwartale 2014 roku.
- b. Wraz z zawarciem umowy (14 listopada 2013 roku) Podmiot Dominujący przystąpił do współpracy z Hadasit Medical Research & Development Ltd. w zakresie realizacji umowy na prowadzenie wspólnych badań i zakupu licencji dotyczącej znacznika do wykonywania badań diagnostycznych chorób serca w zakresie perfuzji mięśnia sercowego. W analizowanym okresie kontynuowano prace badawczo–rozwojowe związane z użyciem różnych substancji aktywnych oraz przygotowano protokoły badań fazy przedklinicznej. Poniesione w I kwartale br. wydatki związane z ww. umową wyniosły 476.554 PLN, a skumulowana wartość nakładów na dzień 31 marca 2014 roku wynosi 1.463.734 PLN.
- c. W związku z zakończonym procesem podwyższenia kapitału poprzez emisję akcji serii E, w analizowanym okresie nastąpiło zakończenie procedur formalnych związanych z rejestracją ww. akcji i ich wprowadzeniem do ASO na rynku NewConnect. Debiut akcji nastąpił w dniu 23 stycznia br. (cena zamknięcia wyniosła 21,75 PLN co oznacza 27,9% wzrost w stosunku do ceny emisyjnej), zaś wartość rynkowa Synektik S.A. wyniosła ponad 185 mln PLN.
- d. Zgodnie z przyjętą strategią rozwoju oraz planami inwestycyjnymi Podmiot Dominujący przystąpił do prac związanych z prospektem emisyjnym w związku z zamiarem ubiegania się o dopuszczenie i wprowadzenie akcji Spółki do obrotu na rynku regulowanym Giełdy Papierów Wartościowych w Warszawie S.A.. Oczekiwany termin złożenia dokumentów do KNF, to koniec II kwartału br.

## Opis stanu realizacji działań i inwestycji Emitenta oraz harmonogramu ich realizacji (w przypadku gdy dokument informacyjny Emitenta zawierał informacje, o których mowa w § 10 pkt 13a) Załącznika nr 1 do Regulaminu Alternatywnego Systemu Obrotu)

W związku z faktem, że żaden z dokumentów informacyjnych Podmiotu Dominującego nie zawierał informacji o których mowa w § 10 pkt 13a) Załącznika Nr 1 do Regulaminu Alternatywnego Systemu Obrotu, tj. opisu planowanych działań i inwestycji wraz z harmonogramem ich realizacji, Grupa Kapitałowa nie przekazuje w skonsolidowanym raporcie kwartalnym opisu stanu realizacji działań i inwestycji oraz harmonogramu ich realizacji.

Jednocześnie Podmiot Dominujący w dokumentach informacyjnych z lat 2011-2013 wskazywał, że do celów strategicznych należą: rozpoczęcie produkcji radiofarmaceutyków, rozwój systemów informatycznych PACS/RIS, wdrożenie systemu CRM, ekspansja terytorialna i wprowadzenie nowych produktów oraz, że w/w cele strategiczne zostały do dnia dzisiejszego zrealizowane.

## Notowania akcji

Debiut akcji Podmiotu Dominującego nastąpił 9 sierpnia 2011 roku.

Poniższa tabela przedstawia dane dotyczące notowań akcji Spółki w I kwartale 2014 roku.

Statystyka dotycząca notowań akcji w kwartale	
Cena na dzień 01.01.2014	23,79 zł
Cena na dzień 31.03.2014	25,30 zł
Zmiana ceny	6,3%
Cena najniższa	21,05 zł
Cena najwyższa	28,10 zł
Wartość obrotu	13 443 250 zł
Liczba akcji (w sztukach)	559 011
Liczba akcji jako % wszystkich akcji	6,6%

**Tabela nr 7: Statystyka dotycząca notowań akcji Synektik S.A.**

Kapitalizacja Spółki na dzień 31 marca 2014 roku wyniosła 215 786 964 PLN. Z danych Biuletynu Statystycznego New Connect wynika, że pod względem wartości rynkowej akcje Spółki zajmują 5 miejsce w zestawieniu największych firm notowanych na rynku New Connect.

## Wykaz komunikatów bieżących

W I kwartale 2014 roku Podmiot Dominujący opublikował następujące raporty bieżące:

- e. **2 stycznia** Zarząd Spółki poinformował o rozwiązaniu oraz zawarciu umowy o wykonywanie zadań Autoryzowanego Doradcy
- f. **2 stycznia** Spółka przekazała informację o podjęciu uchwały przez Zarządu GPW w Warszawie S.A. w sprawie wyznaczenia pierwszego dnia notowania praw do akcji zwykłych na okaziciela serii E na rynku NewConnect
- g. **3 stycznia** Zarząd Spółki poinformował o rejestracji podwyższenia kapitału zakładowego

- h. **8 stycznia** Zarząd Spółki przekazał informację o złożeniu wniosku do KDPW dotyczących rejestracji akcji zwykłych na okaziciela serii E, zaś w dniu **16 stycznia** Spółka poinformowała o uchwale KDPW dotycząca rejestracji w/w akcji i złożenia wniosku o wyznaczenie pierwszego dnia notowań akcji serii E
- i. **21 stycznia** Spółka poinformowała o wyznaczeniu pierwszego dnia notowania akcji serii E oraz zakończeniu notowania praw do akcji serii E
- j. **23 stycznia** Zarząd Spółki przekazał informacje o zarejestrowaniu połączenia spółek IASON Sp. z o.o. i Międzynarodowe Centra Medyczne Inwestycje Sp. z o.o.
- k. **27 stycznia** Spółka podała do publicznej wiadomości harmonogram przekazywania raportów okresowych w 2014 roku (wraz z korektą w/w raportu)
- l. **31 stycznia** Zarząd Spółki poinformował o rozpoczęciu prac nad prospektem emisyjnym w związku z zamiarem ubiegania się o dopuszczenie i wprowadzenie do obrotu na rynku regulowanym Giełdy Papierów Wartościowych w Warszawie S.A. akcji Spółki
- m. **12 lutego** Spółka opublikowała skonsolidowany raport kwartalny za IV kwartał 2013
- n. **19 marca** Zarząd Spółki opublikował ogłoszenie o zwołaniu Nadzwyczajnego Walnego Zgromadzenia Akcjonariuszy na dzień 18.04.2014 roku

## Stanowisko w sprawie realizacji publikowanych prognoz wyników finansowych Grupy Kapitałowej na 2014 rok

Zarząd Podmiotu Dominującego nie publikował prognoz finansowych na 2014 rok.

Warszawa, dnia 14 maja 2014



Cezary Kozanecki  
Prezes Zarządu



Dariusz Korecki  
Wiceprezes Zarządu



Waldemar Magnuszewski  
Członek Zarządu

# Załącznik nr 1: Skrócone skonsolidowane sprawozdanie finansowe

## Bilans na 31.03.2014 – aktywa

Wszystkie wartości bilansu wyrażone w tys. PLN

	AKTYWA	Stan na 31.03.2014	Stan na 31.03.2013	Stan na 31.12.2013
<b>A.</b>	<b>AKTYWA TRWAŁE</b>	<b>51 966,39</b>	<b>23 752,53</b>	<b>45 490,20</b>
<b>I.</b>	<b>Wartości niematerialne i prawne</b>	<b>3 776,66</b>	<b>2 683,22</b>	<b>2 484,59</b>
1	Koszty zakończonych prac rozwojowych	1 799,17	1 051,37	1 130,28
2	Wartość firmy	0,00	0,00	0,00
3	Inne wartości niematerialne i prawne	1 977,49	1 631,85	1 354,32
4	Zaliczki na wartości niematerialne i prawne	0,00	0,00	0,00
<b>II</b>	<b>Wartość firmy jednostek podporządkowanych</b>	<b>10,68</b>	<b>19,84</b>	<b>12,97</b>
1	Wartość firmy- jednostki zależne	10,68	19,84	12,97
2	Wartość firmy- jednostki współzależne	0,00	0,00	0,00
<b>III</b>	<b>Rzeczowe aktywa trwałe</b>	<b>44 783,79</b>	<b>19 482,11</b>	<b>39 764,61</b>
1	Środki trwałe	16 131,11	17 805,01	16 191,14
	a/ grunty ( w tym prawo użytkowania wieczystego gruntu )	0,00	0,00	0,00
	b/ budynki, lokale i obiekty inżynierii lądowej i wodnej	6 531,07	6 655,42	6 373,59
	c/ urządzenia techniczne i maszyny	8 126,56	9 450,06	8 416,28
	d/ środki transportu	916,16	1 183,93	851,29
	e/ inne środki trwałe	557,33	515,60	549,98
2	Środki trwałe w budowie	28 519,80	1 650,29	23 548,61
3	Zaliczki na środki trwałe w budowie	132,88	26,81	24,86
<b>III</b>	<b>Należności długoterminowe</b>	<b>19,23</b>	<b>60,50</b>	<b>19,23</b>
1	Od jednostek powiązanych	0,00	0,00	0,00
2	Od pozostałych jednostek	19,23	60,50	19,23
<b>IV</b>	<b>Inwestycje długoterminowe</b>	<b>0,00</b>	<b>0,00</b>	<b>0,00</b>
<b>V</b>	<b>Długoterminowe rozliczenia międzyokresowe</b>	<b>3 376,04</b>	<b>1 506,86</b>	<b>3 208,80</b>
1	Aktywa z tytułu odroczonego podatku dochodowego	1 747,64	1 457,25	1 967,41
2	Inne rozliczenia międzyokresowe	1 628,39	49,61	1 241,39
<b>B</b>	<b>AKTYWA OBROTOWE</b>	<b>43 246,90</b>	<b>27 843,91</b>	<b>59 622,61</b>
<b>I.</b>	<b>Zapasy</b>	<b>1 491,77</b>	<b>3 348,41</b>	<b>1 213,43</b>
1	Materiały	138,80	140,97	99,69
2	Półprodukty i produkty w toku	0,00	0,00	0,00
3	Produkty gotowe	0,00	0,00	0,00
4	Towary	1 262,98	3 207,43	1 083,74
5	Zaliczki na dostawy	90,00	0,00	30,00
<b>II.</b>	<b>Należności krótkoterminowe</b>	<b>19 942,32</b>	<b>14 464,54</b>	<b>20 278,52</b>
1	Należności od jednostek powiązanych	0,00	0,00	0,00
2	Należności od pozostałych jednostek	19 942,32	14 464,54	20 278,52
	a/ z tytułu dostaw i usług, o okresie spłaty:	18 873,41	12 346,16	18 181,73
	b/ z tytułu podatków, dotacji, ceł, ubezpieczeń społecznych i zdrowotnych oraz innych świadczeń	952,98	1 686,62	1 956,77
	c/ inne	115,93	431,77	140,03
	d/ dochodzone na drodze sądowej	0,00	0,00	0,00
<b>III.</b>	<b>Inwestycje krótkoterminowe</b>	<b>18 182,06</b>	<b>7 196,35</b>	<b>32 887,23</b>
1	Krótkoterminowe aktywa finansowe	18 182,06	7 196,35	32 887,23
	a/ w jednostkach zależnych i współzależnych	0,00	27,99	0,00
	b/ w jednostkach stowarzyszonych	0,00	0,00	0,00
	c/ w pozostałych jednostkach	0,00	0,00	0,00
	d/ środki pieniężne i inne aktywa pieniężne	18 182,06	6 650,42	32 887,23
2	Inne inwestycje krótkoterminowe	0,00	0,00	0,00
<b>IV</b>	<b>Krótkoterminowe rozliczenia międzyokresowe</b>	<b>3 630,75</b>	<b>2 834,62</b>	<b>5 243,42</b>
	<b>AKTYWA RAZEM</b>	<b>95 213,30</b>	<b>51 596,44</b>	<b>105 112,81</b>

## Bilans na 31.03.2014 – pasywa

Wszystkie wartości bilansu wyrażone w tys. PLN

	PASywa	Stan na 31.03.2014	Stan na 31.03.2013	Stan na 31.12.2013
<b>A.</b>	<b>KAPITAŁ (FUNDUSZ) WŁASNY</b>	<b>56 177,25</b>	<b>17 949,51</b>	<b>55 927,92</b>
I	Kapitał (fundusz) podstawowy	4 264,56	3 341,00	3 359,56
II	Należne wpłaty na kapitał podstawowy ( wielkość ujemna )	0,00	0,00	0,00
III	Udziały ( akcje ) własne ( wielkość ujemna )	0,00	0,00	0,00
IV	Kapitał (fundusz) zapasowy	47 391,87	17 122,13	18 424,29
V	Kapitał (fundusz) z aktualizacji wyceny	0,00	0,00	0,00
VI	Pozostałe kapitały (fundusze) rezerwowe	0,00	0,00	29 897,57
VII	Różnice kursowe z przeliczenia	0,00	0,00	0,00
VIII	Zysk ( strata ) z lat ubiegłych	4 246,48	-2 793,62	-3 997,81
IX	Zysk ( strata ) netto	274,33	280,00	8 244,30
X	Odpisy z zysku netto w ciągu roku obrotowego ( wielkość ujemna )	0,00	0,00	0,00
<b>B.</b>	<b>KAPITAŁY MNIEJSZOŚCI</b>	<b>0,00</b>	<b>0,00</b>	<b>0,00</b>
<b>C.</b>	<b>UJEMNA WARTOŚCI FIRMY JEDNOSTEK PODPORZĄDKOWANYCH</b>	<b>0,00</b>	<b>0,00</b>	<b>0,00</b>
I	Ujemna wartości firmy - jednostki zależne	0,00	0,00	0,00
II	Ujemna wartości firmy - jednostki współzależne	0,00	0,00	0,00
<b>D.</b>	<b>ZOBOWIĄZANIA I REZERWY NA ZOBOWIĄZANIA</b>	<b>39 036,05</b>	<b>33 646,93</b>	<b>49 184,89</b>
I	<b>Rezerwy na zobowiązania</b>	<b>1 250,66</b>	<b>757,41</b>	<b>1 512,88</b>
1	Rezerwa z tytułu odroczonego podatku dochodowego	923,99	472,33	1 177,86
2	Rezerwa na świadczenia emerytalne i podobne	277,62	285,08	326,67
3	Pozostałe rezerwy	49,05	0,00	8,36
II	<b>Zobowiązania długoterminowe</b>	<b>10 717,11</b>	<b>7 610,67</b>	<b>8 642,56</b>
1	Wobec jednostek powiązanych	0,00	0,00	0,00
2	Wobec pozostałych jednostek	10 717,11	7 610,67	8 642,56
	a/ kredyty i pożyczki	8 576,68	5 494,24	6 377,37
	b/ z tytułu emisji dłużnych papierów wartościowych	0,00	0,00	0,00
	c/ inne zobowiązania finansowe	1 542,14	1 119,27	1 567,17
	d/ inne	598,29	997,16	698,01
III	<b>Zobowiązania krótkoterminowe</b>	<b>17 619,63</b>	<b>22 956,05</b>	<b>31 174,80</b>
1	Wobec jednostek powiązanych	0,00	0,49	0,00
	a/ z tytułu dostaw i usług, o okresie wymagalności:	0,00	0,49	0,00
	b/ inne	0,00	0,00	0,00
2	Wobec pozostałych jednostek	17 619,63	22 955,55	31 174,80
	a/ kredyty i pożyczki	3 443,05	2 141,76	2 427,02
	b/ z tytułu emisji dłużnych papierów wartościowych	0,00	0,00	0,00
	c/ inne zobowiązania finansowe	1 035,97	735,11	1 019,77
	d/ z tytułu dostaw i usług, o okresie wymagalności:	10 106,92	17 975,99	23 923,31
	e/ zaliczki otrzymane na dostawy	0,00	0,00	0,00
	f/ zobowiązania wekslowe	0,00	0,00	0,00
	g/ z tytułu podatków, ceł, ubezpieczeń i innych świadczeń	301,23	505,59	1 311,58
	h/ z tytułu wynagrodzeń	399,69	95,35	54,14
	i/ inne	2 332,78	1 501,74	2 438,98
3	Fundusze specjalne	0,00	0,00	0,00
IV	<b>Rozliczenia międzyokresowe</b>	<b>9 448,64</b>	<b>2 322,80</b>	<b>7 854,65</b>
1	Ujemna wartość firmy	0,00	0,00	0,00
2	Inne rozliczenia międzyokresowe	6 947,80	224,65	6 296,57
3	Rozliczenia międzyokresowe umów długoterminowych	2 500,84	2 098,16	1 558,09
	<b>PASYWA RAZEM</b>	<b>95 213,30</b>	<b>51 596,44</b>	<b>105 112,81</b>



## Rachunek zysków i strat za okres 01.01.2014 - 31.03.2014

Wszystkie wartości rachunku zysków i strat wyrażone w tys. PLN

		dane za okres	dane za okres
		od 01.01.2014	od 01.01.2013
		do 31.03.2014	do 31.03.2013
<b>A.</b>	<b>Przychody ze sprzedaży i zrównane z nimi</b>	<b>9 311,93</b>	<b>11 899,33</b>
	w tym od jednostek powiązanych nieobjętych metodą konsolidacji pełnej lub metodą proporcjonalną	0,00	0,00
I.	Przychody netto ze sprzedaży produktów	5 624,87	5 193,98
II.	Zmiana stanu produktów (zwiększenie-wartość dodatnia, zmniejszenie- wartość ujemna)	0,00	0,00
III.	Koszt wytworzenia produktów na własne potrzeby jednostki	476,55	0,00
IV.	Przychody netto ze sprzedaży towarów i materiałów	3 210,51	6 705,35
<b>B</b>	<b>Koszty działalności operacyjnej</b>	<b>9 061,00</b>	<b>11 339,65</b>
I.	Amortyzacja	778,54	745,70
II	Zużycie materiałów i energii	1 352,65	1 069,75
III	Usługi obce	2 122,21	1 389,83
IV	Podatki i opłaty	354,26	381,77
V	Wynagrodzenia	1 402,15	1 466,51
VI	Ubezpieczenia społeczne i inne świadczenia	337,20	295,51
VII	Pozostałe koszty rodzajowe	298,65	328,16
VIII.	Wartość sprzedanych towarów i materiałów	2 415,34	5 662,41
<b>C</b>	<b>Zysk ( strata ) ze sprzedaży</b>	<b>250,93</b>	<b>559,68</b>
<b>D</b>	<b>Pozostałe przychody operacyjne</b>	<b>64,51</b>	<b>380,19</b>
I	Zysk ze zbycia niefinansowych aktywów trwałych	26,35	16,50
II	Dotacje, darowizny	19,15	28,69
III	Inne przychody operacyjne	19,00	335,00
<b>E</b>	<b>Pozostałe koszty operacyjne</b>	<b>47,55</b>	<b>348,27</b>
I	Strata ze zbycia niefinansowych aktywów trwałych	0,00	0,00
II	Aktualizacja niefinansowych aktywów trwałych	0,00	0,00
III	Inne koszty operacyjne	47,55	348,27
<b>F</b>	<b>Zysk ( strata ) z działalności operacyjnej</b>	<b>267,88</b>	<b>591,60</b>
<b>G</b>	<b>Przychody finansowe</b>	<b>119,52</b>	<b>77,02</b>
I	Dywidendy i udziały w zyskach, w tym:	0,00	0,00
II	Odsetki, w tym:	105,89	43,58
III	Zysk ze zbycia inwestycji	0,00	0,00
IV	Aktualizacja wartości inwestycji	0,00	0,00
V	Inne	13,63	33,44
<b>H</b>	<b>Koszty finansowe</b>	<b>144,89</b>	<b>565,59</b>
I	Odsetki, w tym:	110,15	214,23
II	Strata ze zbycia inwestycji	0,00	0,00
III	Aktualizacja wartości inwestycji	0,00	0,00
IV	Inne	34,74	351,36
<b>I</b>	<b>Zysk ( strata ) na sprzedaży całości lub części udziałów jednostek pod.</b>	<b>0,00</b>	<b>0,00</b>
<b>J</b>	<b>Zysk ( strata ) z działalności gospodarczej</b>	<b>242,52</b>	<b>103,04</b>
<b>K</b>	<b>Wynik zdarzeń nadzwyczajnych</b>	<b>0,00</b>	<b>0,00</b>
<b>L</b>	<b>Odpis wartości firmy</b>	<b>2,29</b>	<b>2,29</b>
<b>M</b>	<b>Odpis ujemnej wartości firmy</b>	<b>0,00</b>	<b>0,00</b>
<b>N</b>	<b>Zysk ( strata ) z udziałów w jednostkach podporządkowanych wycenianych metodą praw własności</b>	<b>0,00</b>	<b>0,00</b>
<b>O</b>	<b>Zysk ( strata ) brutto</b>	<b>240,23</b>	<b>100,75</b>
<b>P</b>	<b>Podatek dochodowy</b>	<b>-34,10</b>	<b>-179,25</b>
<b>Q</b>	<b>Pozostałe obowiązkowe zmniejszenia zysku ( zwiększenia straty )</b>	<b>0,00</b>	<b>0,00</b>
<b>R</b>	<b>Zysk ( strata ) mniejszości</b>	<b>0,00</b>	<b>0,00</b>
<b>S</b>	<b>Zysk ( strata ) netto</b>	<b>274,33</b>	<b>280,00</b>

## Sprawozdanie z rachunku przepływów pieniężnych za okres 01.01.2014 - 31.03.2014

Wszystkie wartości z rachunku przepływów pieniężnych wyrażone w tys. PLN

	dane za okres	dane za okres
	od 01.01.2014 do 31.03.2014	od 01.01.2013 do 31.03.2013
<b>A. Przepływy środków pieniężnych z działalności operacyjnej</b>		
<b>I. Zysk (strata) netto</b>	<b>274,33</b>	<b>280,00</b>
<b>II. Korekty razem</b>	<b>-12 427,42</b>	<b>-4 766,69</b>
1. Zyski (straty) mniejszości	0,00	0,00
2. Zysk (strata) z udziałów (akcji) w jednostkach wycenianych metodą praw własności	0,00	0,00
3. Amortyzacja	778,54	745,70
4. Odpisy wartości firmy	2,29	2,29
5. Odpisy ujemnej wartości firmy	0,00	0,00
6. Zyski (straty) z tytułu różnic kursowych	15,00	-11,40
7. Odsetki i udziały w zyskach (dywidendy)	155,99	171,35
8. Zysk (strata) z działalności inwestycyjnej	-8,45	-16,50
9. Zmiana stanu rezerw	-259,02	-726,66
10. Zmiana stanu zapasów	-278,34	-1 443,76
11. Zmiana stanu należności	228,71	3 807,23
12. Zmiana stanu zobowiązań krótkoterminowych, z wyjątkiem pożyczek i kredytów	-15 353,55	-10 934,23
13. Zmiana stanu rozliczeń międzyokresowych	2 291,42	3 639,29
14. Inne korekty	0,00	0,00
<b>III. Przepływy pieniężne netto z działalności operacyjnej (I+/-II)</b>	<b>-12 153,08</b>	<b>-4 486,69</b>
<b>B. Przepływy środków pieniężnych z działalności inwestycyjnej</b>		
<b>I. Wpływy</b>	<b>103,35</b>	<b>16,50</b>
1. Zbycie wartości niematerialnych i prawnych oraz rzeczowych aktywów trwałych	103,35	16,50
2. Zbycie inwestycji w nieruchomości oraz wartości niematerialne i prawne	0,00	0,00
3. Z aktywów finansowych, w tym:	0,00	0,00
a) w jednostkach wycenianych metodą praw własności	0,00	0,00
b) w pozostałych jednostkach	0,00	0,00
- zbycie aktywów finansowych	0,00	0,00
- dywidendy i udziały w zyskach	0,00	0,00
- spłata udzielonych pożyczek długoterminowych	0,00	0,00
- odsetki	0,00	0,00
- inne wpływy z aktywów finansowych	0,00	0,00
4. Inne wpływy inwestycyjne	0,00	0,00
<b>II. Wydatki</b>	<b>-7 179,70</b>	<b>-883,10</b>
1. Nabycie wartości niematerialnych i prawnych oraz rzeczowych aktywów trwałych	-7 177,20	-865,60
2. Inwestycje w nieruchomości oraz wartości niematerialne i prawne	0,00	0,00
3. Na aktywa finansowe, w tym:	-2,50	-17,50
a) w jednostkach wycenianych metodą praw własności	-2,50	-17,50
b) w pozostałych jednostkach	0,00	0,00
- nabycie aktywów finansowych	0,00	0,00
- udzielone pożyczki długo i krótkoterminowe	0,00	0,00
4. Dywidendy i inne udziały w zyskach wypłacone udziałowcom mniejszościowym	0,00	0,00
5. Inne wydatki inwestycyjne	0,00	0,00
<b>III. Przepływy pieniężne netto z działalności inwestycyjnej (I-II)</b>	<b>-7 076,35</b>	<b>-866,60</b>

## Sprawozdanie z rachunku przepływów pieniężnych za okres 01.01.2014 - 31.03.2014

Wszystkie wartości z rachunku przepływów pieniężnych wyrażone w tys. PLN

	dane za okres	dane za okres
	od 01.01.2014 do 31.03.2014	od 01.01.2013 do 31.03.2013
<b>C. Przepływy środków pieniężnych z działalności finansowej</b>		
<b>I. Wpływy</b>	<b>5 283,36</b>	<b>146,22</b>
1. Wpływy netto z wydania udziałów (emisji akcji) i innych instrumentów kapitałowych oraz dopłat do kapitału	0,00	0,00
2. Kredyty i pożyczki	3 498,66	0,00
3. Emisja dłużnych papierów wartościowych	0,00	0,00
4. Inne wpływy finansowe	1 784,71	146,22
<b>II. Wydatki</b>	<b>-759,10</b>	<b>-1 100,51</b>
1. Nabycie udziałów (akcji) własnych	0,00	0,00
2. Dywidendy i inne wypłaty na rzecz właścicieli	0,00	0,00
3. Inne, niż wypłaty na rzecz właścicieli, wydatki z tytułu podziału zysku	0,00	0,00
4. Spłaty kredytów i pożyczek	-331,76	-726,74
5. Wykup dłużnych papierów wartościowych	0,00	0,00
6. Z tytułu innych zobowiązań finansowych	0,00	0,00
7. Płatności zobowiązań z tytułu umów leasingu finansowego	-244,97	-195,94
8. Odsetki	-157,37	-177,82
9. Inne wydatki finansowe	-25,00	0,00
<b>III. Przepływy pieniężne netto z działalności finansowej (I-II)</b>	<b>4 524,26</b>	<b>-954,29</b>
<b>D. Przepływy pieniężne netto, razem (A.III+/-B.III+/-C.III)</b>	<b>-14 705,17</b>	<b>-6 307,58</b>
<b>E. Bilansowa zmiana stanu środków pieniężnych, w tym</b>	<b>-14 705,17</b>	<b>-6 307,58</b>
- zmiana stanu środków pieniężnych z tytułu różnic kursowych	0,00	0,00
<b>F. Środki pieniężne na początek okresu</b>	<b>32 887,23</b>	<b>12 957,99</b>
<b>G. Środki pieniężne na koniec okresu (F+/-D), w tym</b>	<b>18 182,06</b>	<b>6 650,42</b>
- o ograniczonej możliwości dysponowania	0,00	0,00

## Zestawienie zmian w kapitale własnym za okres 01.01.2014 - 31.03.2014

Wszystkie wartości zmian w kapitale własnym wyrażone w tys. PLN

	dane za okres	dane za okres
	od 01.01.2014 do 31.03.2014	od 01.01.2013 do 31.03.2013
<b>I. Kapitał (fundusz) własny na początek okresu (BO)</b>	<b>55 927,92</b>	<b>17 669,51</b>
- zmiany przyjętych zasad (polityki) rachunkowości	0,00	0,00
- korekty błędów	0,00	0,00
I.a. Kapitał (fundusz) własny na początek okresu (BO), po korektach	55 927,92	17 669,51
<b>1. Kapitał (fundusz) podstawowy na początek okresu</b>	<b>3 359,56</b>	<b>3 341,00</b>
1.1. Zmiany kapitału (funduszu) podstawowego	905,00	0,00
a) zwiększenie (z tytułu)	905,00	0,00
- uchwała o podwyższeniu kapitału	0,00	0,00
- emisji akcji	0,00	0,00
- z kapitału rezerwowego - po zarejestrowaniu	905,00	0,00
b) zmniejszenie (z tytułu)	0,00	0,00
1.2. Kapitał (fundusz) podstawowy na koniec okresu	4 264,56	3 341,00
<b>2. Należne wpłaty na kapitał podstawowy na początek okresu</b>	<b>0,00</b>	<b>0,00</b>
2.1. Zmiana należnych wpłat na kapitał podstawowy	0,00	0,00
a) zwiększenie (z tytułu)	0,00	0,00
b) zmniejszenie (z tytułu)	0,00	0,00
2.2. Należne wpłaty na kapitał podstawowy na koniec okresu	0,00	0,00
<b>3. Udziały (akcje) własne na początek okresu</b>	<b>0,00</b>	<b>0,00</b>
a) zwiększenie	0,00	0,00
b) zmniejszenie	0,00	0,00
3.1. Udziały (akcje) własne na koniec okresu	0,00	0,00
<b>4. Kapitał (fundusz) zapasowy na początek okresu</b>	<b>18 424,29</b>	<b>17 122,13</b>
4.1. Zmiany kapitału (funduszu) zapasowego	28 967,57	0,00
a) zwiększenie (z tytułu)	28 992,57	0,00
- z tytułu podziału wyniku finansowego	0,00	0,00
- emisji akcji powyżej wartości nominalnej	0,00	0,00
- z kapitału rezerwowego - po zarejestrowaniu	28 992,57	
b) zmniejszenie (z tytułu)	25,00	0,00
- wypłata dywidendy	0,00	0,00
- koszty podwyższenia kapitału	25,00	0,00
4.2. Stan kapitału (funduszu) zapasowego na koniec okresu	47 391,87	17 122,13
<b>5. Kapitał (fundusz) z aktualizacji wyceny na początek okresu</b>	<b>0,00</b>	<b>0,00</b>
5.1. Zmiany kapitału (funduszu) z aktualizacji wyceny	0,00	0,00
a) zwiększenie (z tytułu)	0,00	0,00
b) zmniejszenie (z tytułu)	0,00	0,00
5.2. Kapitał (fundusz) z aktualizacji wyceny na koniec okresu	0,00	0,00
<b>6. Pozostałe kapitały (fundusze) rezerwowe na początek okresu</b>	<b>29 897,57</b>	<b>0,00</b>
6.1. Zmiany pozostałych kapitałów (funduszy) rezerwowych	29 897,57	0,00
a) zwiększenie (z tytułu)	0,00	0,00
- wpłata na podwyższenie kapitału	0,00	0,00
b) zmniejszenie (z tytułu)	29 897,57	0,00
- koszty podwyższenia kapitału	0,00	0,00
- przesunięcie na kapitał podstawowy i zapasowy - po zarejestrowaniu	29 897,57	0,00
6.2. Pozostałe kapitały (fundusze) rezerwowe na koniec okresu	0,00	0,00
<b>7. Różnice kursowe z przeliczenia</b>	<b>0,00</b>	<b>0,00</b>

## Zestawienie zmian w kapitale własnym za okres 01.01.2014 - 31.03.2014

Wszystkie wartości zmian w kapitale własnym wyrażone w tys. PLN

	dane za okres	dane za okres
	od 01.01.2014 do 31.03.2014	od 01.01.2013 do 31.03.2013
<b>8. Zysk (strata) z lat ubiegłych na początek okresu</b>	<b>4 246,48</b>	<b>-2 793,62</b>
8.1. Zysk z lat ubiegłych na początek okresu	4 246,48	1 204,19
- zmiany przyjętych zasad (polityki) rachunkowości	0,00	0,00
- korekty błędów	0,00	0,00
8.2. Zysk z lat ubiegłych na początek okresu, po korektach	4 246,48	1 204,19
a) zwiększenie (z tytułu)	0,00	0,00
b) zmniejszenie (z tytułu)	0,00	0,00
- wypłata dywidendy	0,00	0,00
- utworzenie kapitału zapasowego z zysku	0,00	0,00
- pokrycie straty z lat ubiegłych	0,00	0,00
8.3. Zysk z lat ubiegłych na koniec okresu	4 246,48	1 204,19
8.4. Strata z lat ubiegłych na początek okresu	0,00	-3 997,81
- zmiany przyjętych zasad (polityki) rachunkowości	0,00	0,00
- korekty błędów	0,00	0,00
8.5. Strata z lat ubiegłych na początek okresu, po korektach	0,00	-3 997,81
a) zwiększenie (z tytułu)	0,00	0,00
- utworzenie rezerwy na urlopy	0,00	0,00
b) zmniejszenie (z tytułu)	0,00	0,00
- pokrycie straty z wyniku finansowego za poprzedni rok	0,00	0,00
8.6. Strata z lat ubiegłych na koniec okresu	0,00	-3 997,81
8.7. Zysk (strata) z lat ubiegłych na koniec okresu	4 246,48	-3 997,81
<b>9. Wynik netto</b>	<b>274,33</b>	<b>280,00</b>
a) zysk netto	820,53	280,00
b) strata netto	-546,19	0,00
c) odpisy z zysku	0,00	0,00
<b>II. Kapitał (fundusz) własny na koniec okresu (BZ)</b>	<b>56 177,25</b>	<b>17 949,51</b>
<b>III. Kapitał (fundusz) własny, po uwzględnieniu proponowanego podziału zysku (pokrycia straty)</b>	<b>56 177,25</b>	<b>17 949,51</b>



## Załącznik nr 2: Skrócone jednostkowe sprawozdanie finansowe

### Bilans na 31.03.2014 – aktywa

Wszystkie wartości bilansu wyrażone w tys. PLN

	AKTYWA	Stan na 31.03.2014	Stan na 31.03.2013	Stan na 31.12.2013
<b>A.</b>	<b>AKTYWA TRWAŁE</b>	<b>51 304,54</b>	<b>23 065,59</b>	<b>44 994,29</b>
<b>I.</b>	<b>Wartości niematerialne i prawne</b>	<b>3 701,87</b>	<b>2 683,22</b>	<b>2 484,59</b>
1	Koszty zakończonych prac rozwojowych	1 799,17	1 051,37	1 130,28
2	Wartość firmy	0,00	0,00	0,00
3	Inne wartości niematerialne i prawne	1 902,70	1 631,85	1 354,32
4	Zaliczki na wartości niematerialne i prawne	0,00	0,00	0,00
<b>II</b>	<b>Rzeczowe aktywa trwałe</b>	<b>44 189,34</b>	<b>19 146,64</b>	<b>39 266,41</b>
1	Środki trwałe	15 531,51	17 497,89	15 874,47
	a/ grunty (w tym prawo użytkowania wieczystego gruntu)	0,00	0,00	0,00
	b/ budynki, lokale i obiekty inżynierii lądowej i wodnej	6 032,20	6 379,15	6 118,93
	c/ urządzenia techniczne i maszyny	8 043,70	9 433,14	8 368,68
	d/ środki transportu	916,16	1 183,93	851,29
	e/ inne środki trwałe	539,46	501,67	535,56
2	Środki trwałe w budowie	28 524,95	1 648,75	23 367,09
3	Zaliczki na środki trwałe w budowie	132,88	0,00	24,86
<b>III</b>	<b>Należności długoterminowe</b>	<b>17,73</b>	<b>57,01</b>	<b>17,73</b>
1	Od jednostek powiązanych	0,00	0,00	0,00
2	Od pozostałych jednostek	17,73	57,01	17,73
<b>IV</b>	<b>Inwestycje długoterminowe</b>	<b>504,60</b>	<b>502,50</b>	<b>505,00</b>
<b>V</b>	<b>Długoterminowe rozliczenia międzyokresowe</b>	<b>2 891,00</b>	<b>676,22</b>	<b>2 720,56</b>
1	Aktywa z tytułu odroczonego podatku dochodowego	1 262,61	626,61	1 479,17
2	Inne rozliczenia międzyokresowe	1 628,39	49,61	1 241,39
<b>B</b>	<b>AKTYWA OBROTOWE</b>	<b>41 362,94</b>	<b>30 255,21</b>	<b>58 360,77</b>
<b>I.</b>	<b>Zapasy</b>	<b>1 352,98</b>	<b>3 207,43</b>	<b>1 113,74</b>
1	Materiały	0,00	0,00	0,00
2	Półprodukty i produkty w toku	0,00	0,00	0,00
3	Produkty gotowe	0,00	0,00	0,00
4	Towary	1 262,98	3 207,43	1 083,74
5	Zaliczki na dostawy	90,00	0,00	30,00
<b>II.</b>	<b>Należności krótkoterminowe</b>	<b>18 008,01</b>	<b>14 863,15</b>	<b>19 451,92</b>
1	Należności od jednostek powiązanych	1 708,13	5 608,37	1 533,37
2	Należności od pozostałych jednostek	16 299,88	9 254,78	17 918,55
	a/ z tytułu dostaw i usług, o okresie spłaty:	15 519,81	8 260,68	16 937,35
	b/ z tytułu podatków, dotacji, ceł, ubezpieczeń społecznych i zdrowotnych oraz innych świadczeń	672,04	563,40	863,39
	c/ inne	108,03	430,70	117,80
	d/ dochodzone na drodze sądowej	0,00	0,00	0,00
<b>III.</b>	<b>Inwestycje krótkoterminowe</b>	<b>18 381,72</b>	<b>9 377,00</b>	<b>32 563,61</b>
1	Krótkoterminowe aktywa finansowe	18 381,72	9 377,00	32 563,61
	a/ w jednostkach powiązanych	249,43	2 282,77	120,15
	b/ w pozostałych jednostkach	0,00	517,94	0,00
	c/ środki pieniężne i inne aktywa pieniężne	18 132,29	6 576,28	32 443,45
2	Inne inwestycje krótkoterminowe	0,00	0,00	0,00
<b>IV</b>	<b>Krótkoterminowe rozliczenia międzyokresowe</b>		<b>2 807,63</b>	<b>5 231,50</b>
	<b>AKTYWA RAZEM</b>	<b>92 667,48</b>	<b>53 320,80</b>	<b>103 355,07</b>

## Bilans na 31.03.2014 – pasywa

Wszystkie wartości bilansu wyrażone w tys. PLN

	PASYWA	Stan na 31.03.2014	Stan na 31.03.2013	Stan na 31.12.2013
<b>A.</b>	<b>KAPITAŁ (FUNDUSZ) WŁASNY</b>	<b>54 932,32</b>	<b>21 199,58</b>	<b>55 503,52</b>
I	Kapitał (fundusz) podstawowy	4 264,56	3 341,00	3 359,56
II	Należne wpłaty na kapitał podstawowy (wielkość ujemna)	0,00	0,00	0,00
III	Udziały (akcje) własne (wielkość ujemna)	0,00	0,00	0,00
IV	Kapitał (fundusz) zapasowy	47 391,87	17 122,13	18 424,29
V	Kapitał (fundusz) z aktualizacji wyceny	0,00	0,00	0,00
VI	Pozostałe kapitały (fundusze) rezerwowe	0,00	0,00	29 897,57
VII	Zysk (strata) z lat ubiegłych	3 822,08	1 204,19	0,00
VIII	Zysk (strata) netto	-546,19	-467,74	3 822,08
IX	Odpisy z zysku netto w ciągu roku obrotowego (wielkość ujemna)	0,00	0,00	0,00
<b>B.</b>	<b>ZOBOWIĄZANIA I REZERWY NA ZOBOWIĄZANIA</b>	<b>37 735,16</b>	<b>32 121,22</b>	<b>47 851,55</b>
<b>I</b>	<b>Rezerwy na zobowiązania</b>	<b>1 201,40</b>	<b>720,96</b>	<b>1 452,06</b>
1	Rezerwa z tytułu odroczonego podatku dochodowego	923,78	472,33	1 174,44
2	Rezerwa na świadczenia emerytalne i podobne	277,62	248,63	277,62
3	Pozostałe rezerwy	0,00	0,00	0,00
<b>II</b>	<b>Zobowiązania długoterminowe</b>	<b>10 717,11</b>	<b>7 610,67</b>	<b>8 642,56</b>
1	Wobec jednostek powiązanych	0,00	0,00	0,00
2	Wobec pozostałych jednostek	10 717,11	7 610,67	8 642,56
	a/ kredyty i pożyczki	8 576,68	5 494,24	6 377,37
	b/ z tytułu emisji dłużnych papierów wartościowych	0,00	0,00	0,00
	c/ inne zobowiązania finansowe	1 542,14	1 119,27	1 567,17
	d/ inne	598,29	997,16	698,01
<b>III</b>	<b>Zobowiązania krótkoterminowe</b>	<b>16 368,00</b>	<b>21 466,79</b>	<b>29 986,33</b>
1	Wobec jednostek powiązanych	0,00	0,00	0,00
	a/ z tytułu dostaw i usług, o okresie wymagalności:	0,00	0,00	0,00
	b/ inne	0,00	0,00	0,00
2	Wobec pozostałych jednostek	16 368,00	21 466,79	29 986,33
	a/ kredyty i pożyczki	3 443,05	1 828,61	2 427,02
	b/ z tytułu emisji dłużnych papierów wartościowych	0,00	0,00	0,00
	c/ inne zobowiązania finansowe	1 031,20	734,16	1 019,77
	d/ z tytułu dostaw i usług, o okresie wymagalności:	9 013,87	16 918,79	22 950,46
	e/ zaliczki otrzymane na dostawy	0,00	0,00	0,00
	f/ zobowiązania wekslowe	0,00	0,00	0,00
	g/ z tytułu podatków, ceł, ubezpieczeń i innych świadczeń	217,91	441,06	1 155,04
	h/ z tytułu wynagrodzeń	335,07	45,17	0,00
	i/ inne	2 326,90	1 498,99	2 434,04
3	Fundusze specjalne	0,00	0,00	0,00
<b>IV</b>	<b>Rozliczenia międzyokresowe</b>	<b>9 448,64</b>	<b>2 322,80</b>	<b>7 770,61</b>
1	Ujemna wartość firmy	0,00	0,00	0,00
2	Inne rozliczenia międzyokresowe	6 947,80	2 322,80	6 212,52
3	Rozliczenia międzyokresowe usług długoterminowych	2 500,84	2 098,16	1 558,09
	<b>PASYWA RAZEM</b>	<b>92 667,48</b>	<b>53 320,80</b>	<b>103 355,07</b>

## Rachunek zysków i strat za okres 01.01.2014 - 31.03.2014

Wszystkie wartości rachunku zysków i strat wyrażone w tys. PLN

		dane za okres od 01.01.2014 do 31.03.2014	dane za okres od 01.01.2013 do 31.03.2013
<b>A</b>	<b>Przychody netto ze sprzedaży i zrównane z nimi, w tym:</b>	<b>6 492,58</b>	<b>9 405,44</b>
A-	od jednostek powiązanych	1 223,68	1 438,88
A.I	Przychody netto ze sprzedaży produktów	3 507,83	2 984,94
A.II	Zmiana stanu produktów (zwiększenie – w. dodatnia, zmniejszenie – w. ujemna)	0,00	0,00
A.III	Koszt wytworzenia produktów na własne potrzeby jednostki	476,55	0,00
A.IV	Przychody netto ze sprzedaży towarów i materiałów	2 508,19	6 420,50
<b>B</b>	<b>Koszty działalności operacyjnej</b>	<b>7 080,85</b>	<b>9 631,42</b>
B.I	Amortyzacja	763,12	735,76
B.II	Zużycie materiałów i energii	961,66	593,55
B.III	Usługi obce	1 466,89	689,22
B.IV	Podatki i opłaty, w tym:	347,40	381,57
B.IV –(1)	podatek akcyzowy	0,00	0,00
B.V	Wynagrodzenia	1 137,84	1 271,94
B.VI	Ubezpieczenia społeczne i inne świadczenia	265,39	246,78
B.VII	Pozostałe koszty rodzajowe	253,31	297,28
B.VIII	Wartość sprzedanych towarów i materiałów	1 885,25	5 415,32
<b>C</b>	<b>Zysk (strata) ze sprzedaży (A-B)</b>	<b>-588,27</b>	<b>-225,98</b>
<b>D</b>	<b>Pozostałe przychody operacyjne</b>	<b>57,85</b>	<b>389,97</b>
D.I	Zysk ze zbycia niefinansowych aktywów trwałych	26,35	16,50
D.II	Dotacje	19,15	28,69
D.III	Inne przychody operacyjne	12,35	344,78
<b>E</b>	<b>Pozostałe koszty operacyjne</b>	<b>45,58</b>	<b>348,27</b>
E.I	Strata ze zbycia niefinansowych aktywów trwałych	0,00	0,00
E.II	Aktualizacja wartości aktywów niefinansowych	0,00	0,00
E.III	Inne koszty operacyjne	45,58	348,27
<b>F</b>	<b>Zysk (strata) z działalności operacyjnej (C+D-E)</b>	<b>-575,99</b>	<b>-184,28</b>
<b>G</b>	<b>Przychody finansowe</b>	<b>115,33</b>	<b>88,67</b>
G.I	Dywidendy i udziały w zyskach, w tym:	0,00	0,00
G. I – (1)	od jednostek powiązanych	0,00	0,00
G.II	Odsetki, w tym:	115,33	84,03
G.II – (1)	od jednostek powiązanych	9,43	40,44
G.III	Zysk ze zbycia inwestycji	0,00	0,00
G.IV	Aktualizacja wartości inwestycji	0,00	0,00
G.V	Inne	0,00	4,65
<b>H</b>	<b>Koszty finansowe</b>	<b>119,63</b>	<b>551,39</b>
H.I	Odsetki, w tym:	109,59	208,35
H.I –(1)	dla jednostek powiązanych	0,00	0,00
H.II	Strata ze zbycia inwestycji	0,00	0,00
H.III	Aktualizacja wartości inwestycji	0,00	0,00
H.IV	Inne	10,04	343,04
<b>I</b>	<b>Zysk (strata) z działalności gospodarczej (F+G-H)</b>	<b>-580,29</b>	<b>-647,00</b>
<b>J</b>	<b>Wynik zdarzeń nadzwyczajnych (J.I.-J.II.)</b>	<b>0,00</b>	<b>0,00</b>
<b>K</b>	<b>Zysk (strata) brutto (I±J)</b>	<b>-580,29</b>	<b>-647,00</b>
<b>L</b>	<b>Podatek dochodowy</b>	<b>-34,10</b>	<b>-179,25</b>
<b>M</b>	<b>Pozostałe obowiązkowe zmniejszenia zysku (zwiększenia strat)</b>	<b>0,00</b>	<b>0,00</b>
<b>N</b>	<b>Zysk (strata) netto (K-L-M)</b>	<b>-546,19</b>	<b>-467,74</b>

## Sprawozdanie z rachunku przepływów pieniężnych za okres 01.01.2014 - 31.03.2014

Wszystkie wartości z rachunku przepływów pieniężnych wyrażone w tys. PLN

	dane za okres	dane za okres
	od 01.01.2014 do 31.03.2014	od 01.01.2013 do 31.03.2013
<b>A. Przepływy środków pieniężnych z działalności operacyjnej</b>		
<b>I. Zysk (strata) netto</b>	<b>-546,19</b>	<b>-467,74</b>
<b>II. Korekty razem</b>	<b>-11 358,10</b>	<b>-3 467,33</b>
1. Amortyzacja	763,12	735,76
2. Zyski (straty) z tytułu różnic kursowych	15,00	-11,40
3. Odsetki i udziały w zyskach (dywidendy)	155,99	125,60
4. Zysk (strata) z działalności inwestycyjnej	-8,45	-16,50
5. Zmiana stanu rezerw	-250,66	-726,66
6. Zmiana stanu zapasów	-239,23	-1 403,36
7. Zmiana stanu należności	1 366,91	4 599,60
8. Zmiana stanu zobowiązań krótkoterminowych, z wyjątkiem pożyczek i kredytów	-15 534,83	-10 424,65
9. Zmiana stanu rozliczeń międzyokresowych	2 374,06	3 654,29
10. Inne korekty	0,00	0,00
<b>III. Przepływy pieniężne netto z działalności operacyjnej (I+/-II)</b>	<b>-11 904,30</b>	<b>-3 935,07</b>
<b>B. Przepływy środków pieniężnych z działalności inwestycyjnej</b>		
<b>I. Wpływy</b>	<b>103,35</b>	<b>16,50</b>
1. Zbycie wartości niematerialnych i prawnych oraz rzeczowych aktywów trwałych	103,35	16,50
2. Zbycie inwestycji w nieruchomości oraz wartości niematerialne i prawne	0,00	0,00
3. Z aktywów finansowych, w tym:	0,00	0,00
a) w jednostkach powiązanych	0,00	0,00
b) w pozostałych jednostkach	0,00	0,00
- zbycie aktywów finansowych	0,00	0,00
- dywidendy i udziały w zyskach	0,00	0,00
- spłata udzielonych pożyczek długoterminowych	0,00	0,00
- odsetki	0,00	0,00
- inne wpływy z aktywów finansowych	0,00	0,00
4. Inne wpływy inwestycyjne	0,00	0,00
<b>II. Wydatki</b>	<b>-6 774,72</b>	<b>-883,57</b>
1. Nabycie wartości niematerialnych i prawnych oraz rzeczowych aktywów trwałych	-6 902,22	-848,57
2. Inwestycje w nieruchomości oraz wartości niematerialne i prawne	0,00	0,00
3. Na aktywa finansowe, w tym:	127,50	-35,00
a) w jednostkach powiązanych	127,50	-35,00
- nabycie aktywów finansowych	2,50	0,00
- udzielone pożyczki długoterminowe	125,00	-35,00
b) w pozostałych jednostkach	0,00	0,00
4. Inne wydatki inwestycyjne	0,00	0,00
<b>III. Przepływy pieniężne netto z działalności inwestycyjnej (I-II)</b>	<b>-6 671,37</b>	<b>-867,07</b>

## Sprawozdanie z rachunku przepływów pieniężnych za okres 01.01.2014 - 31.03.2014

Wszystkie wartości z rachunku przepływów pieniężnych wyrażone w tys. PLN

	dane za okres	dane za okres
	od 01.01.2014 do 31.03.2014	od 01.01.2013 do 31.03.2013
<b>C. Przepływy środków pieniężnych z działalności finansowej</b>		
<b>I. Wpływy</b>	<b>5 278,60</b>	<b>146,22</b>
1. Wpływy netto z wydania udziałów (emisji akcji) i innych instrumentów kapitałowych oraz dopłat do kapitału	0,00	0,00
2. Kredyty i pożyczki	3 493,89	0,00
3. Emisja dłużnych papierów wartościowych	0,00	0,00
4. Inne wpływy finansowe	1 784,71	146,22
<b>II. Wydatki</b>	<b>-759,10</b>	<b>-973,60</b>
1. Nabycie udziałów (akcji) własnych	0,00	0,00
2. Dywidendy i inne wypłaty na rzecz właścicieli	0,00	0,00
3. Inne, niż wypłaty na rzecz właścicieli, wydatki z tytułu podziału zysku	0,00	0,00
4. Spłaty kredytów i pożyczek	-331,76	-605,64
5. Wykup dłużnych papierów wartościowych	0,00	0,00
6. Z tytułu innych zobowiązań finansowych	0,00	0,00
7. Płatności zobowiązań z tytułu umów leasingu finansowego	-244,97	-195,94
8. Odsetki	-157,37	-172,02
9. Inne wydatki finansowe	-25,00	0,00
<b>III. Przepływy pieniężne netto z działalności finansowej (I-II)</b>	<b>4 519,50</b>	<b>-827,39</b>
<b>D. Przepływy pieniężne netto, razem (A.III+/-B.III+/-C.III)</b>	<b>-14 056,17</b>	<b>-5 629,53</b>
<b>E. Bilansowa zmiana stanu środków pieniężnych, w tym</b>	<b>-14 056,17</b>	<b>-5 629,53</b>
- zmiana stanu środków pieniężnych z tytułu różnic kursowych	0,00	0,00
<b>F. Środki pieniężne na początek okresu</b>	<b>32 443,45</b>	<b>12 205,81</b>
<b>G. Środki pieniężne na koniec okresu (F+/-D), w tym</b>	<b>18 387,29</b>	<b>6 576,28</b>
- o ograniczonej możliwości dysponowania	0,00	0,00



## Zestawienie zmian w kapitale własnym za okres 01.01.2014 - 31.03.2014

Wszystkie wartości zmian w kapitale własnym wyrażone w tys. PLN

	dane za okres od 01.01.2014 do 31.03.2014	dane za okres od 01.01.2013 do 31.03.2013
<b>I. Kapitał (fundusz) własny na początek okresu (BO)</b>	<b>55 503,52</b>	<b>21 667,32</b>
- zmiany przyjętych zasad (polityki) rachunkowości	0,00	0,00
- korekty błędów	0,00	0,00
I.a. Kapitał (fundusz) własny na początek okresu (BO), po korektach	55 503,52	21 667,32
<b>1. Kapitał (fundusz) podstawowy na początek okresu</b>	<b>3 359,56</b>	<b>3 341,00</b>
1.1. Zmiany kapitału (funduszu) podstawowego	905,00	0,00
a) zwiększenie (z tytułu)	905,00	0,00
- uchwała o podwyższeniu kapitału	0,00	0,00
- emisji akcji	0,00	0,00
- z kapitału rezerwowego - po zarejestrowaniu	905,00	
b) zmniejszenie (z tytułu)	0,00	0,00
1.2. Kapitał (fundusz) podstawowy na koniec okresu	4 264,56	3 341,00
<b>2. Należne wpłaty na kapitał podstawowy na początek okresu</b>	<b>0,00</b>	<b>0,00</b>
2.1. Zmiana należnych wpłat na kapitał podstawowy	0,00	0,00
a) zwiększenie (z tytułu)	0,00	0,00
b) zmniejszenie (z tytułu)	0,00	0,00
2.2. Należne wpłaty na kapitał podstawowy na koniec okresu	0,00	0,00
<b>3. Udziały (akcje) własne na początek okresu</b>	<b>0,00</b>	<b>0,00</b>
a) zwiększenie	0,00	0,00
b) zmniejszenie	0,00	0,00
3.1. Udziały (akcje) własne na koniec okresu	0,00	0,00
<b>4. Kapitał (fundusz) zapasowy na początek okresu</b>	<b>18 424,29</b>	<b>17 122,13</b>
4.1. Zmiany kapitału (funduszu) zapasowego	28 967,57	0,00
a) zwiększenie (z tytułu)	28 992,57	0,00
- z tytułu podziału wyniku finansowego	0,00	0,00
- emisji akcji powyżej wartości nominalnej	0,00	0,00
- z kapitału rezerwowego - po zarejestrowaniu	28 992,57	
b) zmniejszenie (z tytułu)	25,00	0,00
- wypłata dywidendy	0,00	0,00
- koszty podwyższenia kapitału	25,00	0,00
4.2. Stan kapitału (funduszu) zapasowego na koniec okresu	47 391,87	17 122,13
<b>5. Kapitał (fundusz) z aktualizacji wyceny na początek okresu</b>	<b>0,00</b>	<b>0,00</b>
5.1. Zmiany kapitału (funduszu) z aktualizacji wyceny	0,00	0,00
a) zwiększenie (z tytułu)	0,00	0,00
b) zmniejszenie (z tytułu)	0,00	0,00
5.2. Kapitał (fundusz) z aktualizacji wyceny na koniec roku	0,00	0,00
<b>6. Pozostałe kapitały (fundusze) rezerwowe na początek roku</b>	<b>29 897,57</b>	<b>0,00</b>
6.1. Zmiany pozostałych kapitałów (funduszy) rezerwowych	29 897,57	0,00
a) zwiększenie (z tytułu)	0,00	0,00
- wpłata na podwyższenie kapitału	0,00	0,00
b) zmniejszenie (z tytułu)	29 897,57	0,00
- koszty podwyższenia kapitału	0,00	0,00
- przesunięcie na kapitał podstawowy i zapasowy - po zarejestrowaniu	29 897,57	0,00
6.2. Pozostałe kapitały (fundusze) rezerwowe na koniec okresu	0,00	0,00

## Zestawienie zmian w kapitale własnym za okres 01.01.2014 - 31.03.2014

Wszystkie wartości zmian w kapitale własnym wyrażone w tys. PLN

		dane za okres	dane za okres
		od 01.01.2014 do 31.03.2014	od 01.01.2013 do 31.03.2013
<b>7. Zysk (strata) z lat ubiegłych na początek okresu</b>		<b>3 822,08</b>	<b>1 204,19</b>
7.1. Zysk z lat ubiegłych na początek okresu		3 822,08	1 204,19
- zmiany przyjętych zasad (polityki) rachunkowości		0,00	0,00
- korekty błędów		0,00	0,00
7.2. Zysk z lat ubiegłych na początek okresu, po korektach		3 822,08	1 204,19
a) zwiększenie (z tytułu)		0,00	0,00
b) zmniejszenie (z tytułu)		0,00	0,00
- wypłata dywidendy		0,00	0,00
-zwiększenie kapitału zapasowego		0,00	0,00
- pokrycie straty z lat ubiegłych		0,00	0,00
7.3. Zysk z lat ubiegłych na koniec okresu		3 822,08	1 204,19
7.4. Strata z lat ubiegłych na początek okresu		0,00	0,00
- zmiany przyjętych zasad (polityki) rachunkowości		0,00	0,00
- korekty błędów		0,00	0,00
7.5. Strata z lat ubiegłych na początek okresu, po korektach		0,00	0,00
a) zwiększenie (z tytułu)		0,00	0,00
- utworzenie rezerwy na urlopy		0,00	0,00
b) zmniejszenie (z tytułu)		0,00	0,00
- pokrycie straty z wyniku finansowego za 2010		0,00	0,00
7.6. Strata z lat ubiegłych na koniec okresu		0,00	0,00
7.7. Zysk (strata) z lat ubiegłych na koniec okresu		3 822,08	1 204,19
<b>8. Wynik netto</b>		<b>-546,19</b>	<b>-467,74</b>
a) zysk netto		0,00	0,00
b) strata netto		-546,19	-467,74
c) odpisy z zysku		0,00	0,00
<b>II. Kapitał (fundusz) własny na koniec okresu (BZ)</b>		<b>54 932,32</b>	<b>21 199,58</b>
<b>III. Kapitał (fundusz) własny, po uwzględnieniu proponowanego podziału zysku</b>		<b>54 932,32</b>	<b>21 199,58</b>