



**Skonsolidowany oraz jednostkowy raport
kwartalny za okres 01.04.2014 – 30.06.2014**

Warszawa, 14 sierpnia 2014

Spis treści

Podstawowe informacje o Grupie Kapitałowej	2
Podstawowe informacje o Podmiocie Dominującym	3
Zarząd Podmiotu Dominującego	3
Rada Nadzorcza Podmiotu Dominującego	3
Zarządzanie zasobami ludzkimi	4
Struktura akcjonariatu	5
Informacje o zasadach przyjętych przy sporządzaniu raportu, w tym informacje o zmianach stosowanych zasad (polityki) rachunkowości	6
Wybrane skonsolidowane dane finansowe	9
Wybrane jednostkowe dane finansowe	10
Struktura sprzedaży	11
Charakterystyka istotnych dokonań lub niepowodzeń Grupy Synektik oraz komentarz na temat czynników i zdarzeń, które miały wpływ na osiągnięte wyniki finansowe	12
Aktywność w obszarze rozwoju prowadzonej działalności	13
Opis stanu realizacji działań i inwestycji Emitenta oraz harmonogramu ich realizacji (w przypadku gdy dokument informacyjny Emitenta zawierał informacje, o których mowa w § 10 pkt 13a) Załącznika nr 1 do Regulaminu Alternatywnego Systemu Obrotu)	14
Notowania akcji	14
Wykaz komunikatów bieżących	14
Stanowisko w sprawie realizacji publikowanych prognoz wyników finansowych Grupy Kapitałowej na 2014 rok ...	15
Załącznik nr 1: Skrócone skonsolidowane sprawozdanie finansowe	16
Załącznik nr 2: Skrócone jednostkowe sprawozdanie finansowe	26

Podstawowe informacje o Grupie Kapitałowej

Na dzień 30 czerwca 2014 roku oraz na dzień sporządzenia niniejszego raportu w skład Grupy Kapitałowej Synektik wchodziły 2 spółki, tj.

- jednostka dominująca: SYNEKTIK SPÓŁKA AKCYJNA
- jednostka zależna: Iason Spółka z o.o. z siedzibą w Warszawie w 100% kontrolowany przez Synektik S.A.

Ponadto Podmiot Dominujący posiada 50% udziałów w spółce Cyklosfera Sp. z o.o. z siedzibą w Krakowie (na dzień sporządzenia niniejszego raportu spółka Cyklosfera Sp. z o.o. nie rozpoczęła działalności operacyjnej).

Dane Podmiotu Dominującego oraz jednostki zależnej są objęte skonsolidowanym sprawozdaniem finansowym Grupy Kapitałowej Synektik. Podmiot Dominujący nie sprawuje kontroli nad spółką Cyklosfera sp. z o.o. i skonsolidowane sprawozdanie finansowe Grupy Kapitałowej Synektik nie obejmuje wyników finansowych w/w podmiotu.

Grupa Synektik jest wiodącym dostawcą innowacyjnych produktów, usług oraz rozwiązań informatycznych z obszarów zaawansowanej diagnostyki obrazowej i medycyny nuklearnej. Grupa Synektik jest również pierwszym w Polsce komercyjnym producentem radiofarmaceutyków wykorzystywanych w diagnostyce onkologicznej (PET).

W szeroko pojętym sektorze ochrony zdrowia działalność Grupy Synektik można zaliczyć do takich jego podsektorów jak radiologia oraz medycyna nuklearna, w ramach których poszczególne spółki Grupy Synektik zajmują się:

- a. świadczeniem usług:
 - serwisowych
 - działalnością laboratorium badawczego aparatury do diagnostyki obrazowej,
- b. realizacją „pod klucz” pracowni diagnostycznych wraz z dostawą sprzętu medycznego,
- c. produkcją i wdrożeniem własnych rozwiązań informatycznych (typu PACS/RIS),
- d. produkcją radiofarmaceutyków.

Grupę Kapitałową Synektik reprezentuje Zarząd Podmiotu Dominującego.

Podstawowe informacje o Podmiocie Dominującym

Spółka Synektik S.A. została zarejestrowana w dniu 4 lutego 2011 roku w rejestrze przedsiębiorców Krajowego Rejestru Sądowego, prowadzonym przez Sąd Rejonowy dla m.st. Warszawy, XIII Wydział Gospodarczy Krajowego Rejestru Sądowego pod numerem KRS 0000377574 (Sygnatura akt. WA.XIII NS-REJ.KRS/1082/11/445).

Na dzień 30 czerwca 2014 oraz na dzień sporządzenia niniejszego raportu kapitał zakładowy Podmiotu Dominującego wynosi 4.264.564,50 PLN i dzieli się na 8.529.129 akcji serii A, B, BB, BBB C, D i E o wartości nominalnej 0,50 PLN każda.

Na dzień sporządzenia niniejszego raportu wszystkie akcje Podmiotu Dominującego są notowane w alternatywnym systemie obrotu na rynku NewConnect organizowanym przez Giełdę Papierów Wartościowych w Warszawie S.A. (oznaczenie akcji SYNEKTIK, SNT). Akcje Synektik S.A. zadebiutowały na rynku NewConnect w dniu 9 sierpnia 2011 roku.

Zarząd Podmiotu Dominującego

Na dzień 30 czerwca 2014 oraz na dzień sporządzenia niniejszego raportu w skład Zarządu Podmiotu Dominującego wchodzi następujące osoby:

Cezary Kozanecki – Prezes Zarządu

Dariusz Korecki – Wiceprezes Zarządu

W okresie objętym niniejszym raportem kwartalnym nastąpiło zakończenie kadencji poprzedniego Zarządu. W dniu 26 czerwca 2014 roku weszła w życie uchwała Rady Nadzorczej powołująca w/w osoby na członków Zarządu na kolejną 3 letnią kadencję (raport bieżący EBI nr 33/2014 z dnia 27 czerwca br).

Rada Nadzorcza Podmiotu Dominującego

Na dzień 30 czerwca 2014 oraz na dzień sporządzenia niniejszego raportu w skład Rady Nadzorczej Podmiotu Dominującego wchodzi następujące osoby:

Sawa Zarębińska – Przewodnicząca Rady Nadzorczej

Paweł Kozanecki – Członek Rady Nadzorczej

Tomasz Warmus – Członek Rady Nadzorczej

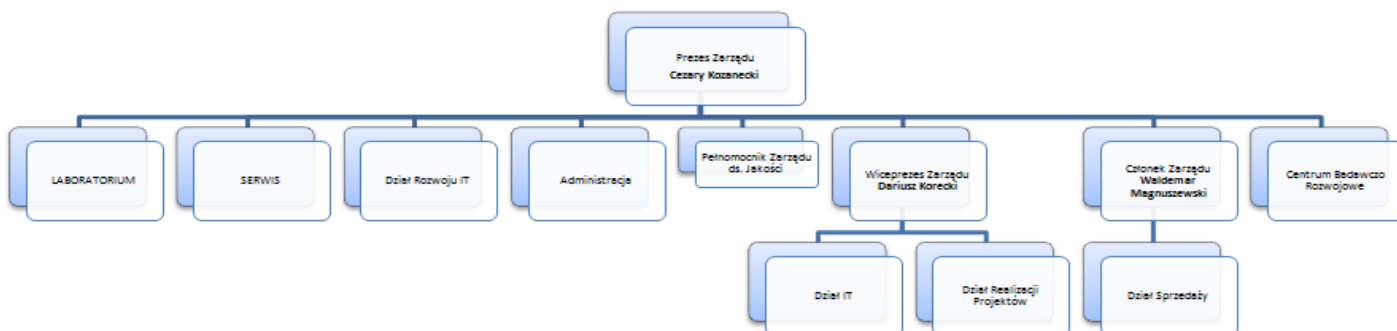
Robert Rafał – Członek Rady Nadzorczej

Marcin Giżewski – Członek Rady Nadzorczej

W okresie objętym raportem kwartalnym nastąpiło zakończenie kadencji poprzedniej Rady Nadzorczej. W dniu 18 czerwca 2014 do siedziby firmy wpłynęło oświadczenie, złożone przez Pana Cezarego Kozaneckiego, o wykonaniu swojego uprawnienia, o którym mowa w par. 12 ust. 2 litera a) podpunkt ii) Statutu Spółki i powołaniu na nową kadencję Pani Sawy Zuzanny Zarębińskiej, jako Przewodniczącej Rady Nadzorczej (raport bieżący EBI nr 29/2014 z dnia 18 czerwca br). Pozostałych czterech członków Rady Nadzorczej zostało powołanych w dniu 26 czerwca 2014 roku podczas obrad Zwyczajnego Walnego Zgromadzenia Spółki (raport bieżący EBI nr 32/2014 z dnia 27 czerwca br.).

Zarządzanie zasobami ludzkimi

Grupa Synektik zatrudnia wysoko wykwalifikowanych pracowników posiadających niezbędną wiedzę i doświadczenie z różnych obszarów i branż. Poniższy graf przedstawia strukturę organizacyjną Podmiotu Dominującego.



W Podmiocie Dominującym do wysoko wykwalifikowanych specjalistów należy zaliczyć w szczególności: inżynierów serwisowych oraz inżynierów d/s pomiarów technicznych, informatyków programistów oraz konsultantów d/s wdrożeń systemów informatycznych. Dodatkowo w spółkach zależnych są zatrudnieni wyspecjalizowani fachowcy z takich obszarów jak: farmacja (chemicy i fizycy), medycyna nuklearna, ochrona radiologiczna. Działalność administracyjna (księgowość, zarządzanie zasobami ludzkimi, finanse) oraz zarządzanie działalnością operacyjną są prowadzone z poziomu Podmiotu Dominującego oraz zarządów spółek zależnych. W celu nadzorowania procesów zarządczych oraz kontroli jakości w Grupie Synektik zostały wdrożone następujące systemy zarządzania:

- System Zarządzania Jakością zgodny z wymaganiami norm PN-EN ISO 9001 (ISO 9001: 2009)
- System Zarządzania Jakością – zgodny z wymaganiami norm PN-EN ISO 13485: 2012 (ISO 13485) dotyczący wyrobów medycznych
- Systemu Zarządzania Laboratorium Badawczego Aparatury do Medycznej Diagnostyki Obrazowej zgodny z PN – EN ISO/IEC 17025:2005
- System Zapewnienia Jakości zgodnie z Dyrektywą dla wyrobów medycznych MDD 93/42/EEC i 2007/47/EC

Poniższa tabela przedstawia strukturę zatrudnienia w podziale na poszczególne działy organizacyjne.

Ilość etatów w tym	stan na 30.06.2014	stan na 30.06.2013
Administracja	8	8
Serwis	9	13
Laboratorium badawcze	15	15
Rozwiązania IT	10	10
Realizacja dostaw sprzętu radiologicznego	14	15
Produkcja radiofarmaceutyków	25	13
Razem	81,0	74,0

Tabela nr 1: Struktura zatrudnienia w Grupie Kapitałowej w podziale na poszczególne działy organizacyjne (w przeliczeniu na pełne etaty)

Struktura akcjonariatu

Struktura akcjonariatu na dzień 30 czerwca 2014 roku oraz na dzień sporządzenia raportu ze wskazaniem akcjonariuszy posiadających co najmniej 5% głosów na walnym zgromadzeniu, została przedstawiona w poniższej tabeli:

Akcjonariusz	Liczba akcji	Udział w kapitale zakładowym	Liczba głosów na WZ	Udział w głosach na WZ
Melhus Company Ltd	2 134 980	25,03%	2 134 980	25,03%
Templeton Asset Management	917 061	10,75%	917 061	10,75%
ING OFE	850 000	9,97%	850 000	9,97%
TFI PZU S.A. oraz fundusze przez niego zarządzane	737 567	8,65%	737 567	8,65%
TFI S.A. Altus	642 161	7,53%	642 161	7,53%
Aviva Investors oraz fundusze przez niego zarządzane	481 181	5,64%	481 181	5,64%
Dom Maklerski Trigon / Trigon TFI S.A. - fundusze przez niego zarządzane	460 000	5,39%	460 000	5,39%
NOBLE FUNDS TFI S.A. - fundusze przez niego zarządzane	434 597	5,10%	434 597	5,10%
Pozostali	1 871 582	21,94%	1 871 582	21,94%
Suma	8 529 129	100,00 %	8 529 129	100 ,00%

Tabela nr 2: Struktura akcjonariatu Synektik S.A. na dzień 30.06.2014 roku oraz na dzień 14.08.2014 roku

W okresie od ostatniego raportu kwartalnego do dnia 31 marca 2014 roku doszło do następujących zmian w stanie posiadania akcji przez znaczących akcjonariuszy:

Akcjonariusz	Liczba akcji na dzień 31.03.2014	Zmiana liczby akcji	Liczba akcji na dzień 30.06.2014
Melhus Company Ltd	2 134 980	0	2 134 980
Templeton Asset Management	850 000	67 061	917 061
ING OFE	852 909	-2 909	850 000
TFI PZU S.A. oraz fundusze przez niego zarządzane	643 353	94 214	737 567
TFI S.A. Altus	575 512	66 649	642 161
Aviva Investors oraz fundusze przez niego zarządzane	500 000	-18 819	481 181
Dom Maklerski Trigon / Trigon TFI S.A. - fundusze przez niego zarządzane	427 395	32 605	460 000
NOBLE FUNDS TFI S.A. - fundusze przez niego zarządzane	434 597	0	434 597
Pozostali	2 110 383	-238 801	1 871 582
Suma	8 529 129	0	8 529 129

Tabela nr 3: Zmiana stanu posiadania przez znaczących akcjonariuszy Synektik S.A.

Zmiany stanu posiadanych akcji przez znaczących akcjonariuszy zostały sporządzone na podstawie wykazu akcjonariuszy uprawnionych do udziału w Zwyczajnym Walnym Zgromadzeniu Spółki w dniu 26 czerwca br. (raport bieżący ESPI nr 18 z dnia 30 czerwca 2014 roku) oraz informacji o transakcji nabycia znaczącego pakietu (raport bieżący ESPI nr 19 z dnia 30 lipca 2014 roku).

Informacje o zasadach przyjętych przy sporządzaniu raportu, w tym informacje o zmianach stosowanych zasad (polityki) rachunkowości

Raport kwartalny Grupy Kapitałowej Synektik S.A. został sporządzony zgodnie z wytycznymi Załącznika nr 3 do Regulaminu Alternatywnego Systemu Obrotu „ Informacje bieżące i okresowe przekazywane w Alternatywnym Systemie Obrotu na rynku NewConnect”.

Format oraz podstawa sporządzenia sprawozdania finansowego

Sprawozdania finansowe zawarte w raporcie zostały sporządzone zgodnie z Ustawą z dnia 29 września 1994 r. o rachunkowości (tekst jednolity Dz.U. z 2013 r. poz. 330 z późniejszymi zmianami), zwaną dalej „ustawą”, oraz wydanymi na jej podstawie przepisami wykonawczymi, które określają między innymi zasady rachunkowości dla jednostek mających siedzibę lub miejsce sprawowania zarządu na terytorium Rzeczypospolitej Polskiej.

Zapisy księgowe są prowadzone według zasady kosztów historycznych (z wyjątkiem środków trwałych podlegających aktualizacji wyceny według zasad określonych w ustawie oraz w odrębnych przepisach), przez co wpływ inflacji nie jest uwzględniony. Składniki aktywów i pasywów wyrażone w walutach obcych zostały przeliczone według średniego kursu NBP z dnia poprzedzającego dzień sprawozdania finansowego.

Grupa Kapitałowa sporządza rachunek zysków i strat w wariantcie porównawczym. W skład sprawozdania finansowego wchodzi również: skonsolidowany bilans, zestawienie zmian w skonsolidowanym kapitale (funduszu) własnym oraz skonsolidowany rachunek przepływów pieniężnych, sporządzony metodą pośrednią

W skład Grupy Kapitałowej na dzień 30 czerwca 2014 roku wchodzi:

- jednostka dominująca: SYNEKTIK SPÓŁKA AKCYJNA
- jednostka zależna: Iason Spółka z o.o.

Ponadto Podmiot Dominujący posiada 50% udziałów w spółce Cyklosfera Sp. z o.o. z siedzibą w Krakowie. Podmiot Dominujący nie sprawuje kontroli nad spółką Cyklosfera sp. z o.o. i skonsolidowane sprawozdanie finansowe Grupy Kapitałowej Synektik nie obejmuje wyników finansowych w/w podmiotu.

Jednostki z Grupy Kapitałowej nie posiadają udziałów/akcji w innych jednostkach spoza Grupy Kapitałowej.

W dniu 29 listopada 2013 roku został przyjęty Plan Połączenia spółek zależnych od Emitenta w drodze przejęcia przez Iason Sp. z o.o. (podmiot przejmujący) spółki MCMI Sp. z o.o. (podmiot przejmowany) w trybie określonym w art. 492 § 1 pkt 1) KSH, tj. poprzez przeniesienie całego majątku MCMI Sp. z o.o. z jednoczesnym podwyższeniem kapitału zakładowego Iason Sp. z o.o. 17 stycznia 2014 roku Sąd Rejonowy dla m.st. Warszawy w Warszawie, XIII Wydział Gospodarczy KRS, zarejestrował połączenia spółek Iason Sp. z o.o. i MCMI Sp. z o.o., będących spółkami zależnymi Emitenta.

Grupa Kapitałowa stosuje metodę konsolidacji pełnej jednostek zależnych.

Zgodnie z uchwałą Nr 9/2014 Nadzwyczajnego Walnego Zgromadzenia Akcjonariuszy z dnia 18 kwietnia 2014 r. roczne jednostkowe i skonsolidowane sprawozdania finansowe za rok obrotowy 2014 r. zostanie sporządzone zgodnie z Międzynarodowymi Standardami Sprawozdawczości Finansowej. W przypadku kwartalnych jednostkowych i skonsolidowanych sprawozdań finansowych za 2014 r. Grupa Kapitałowa nie dokonała, ze skutkiem od pierwszego dnia roku obrotowego zmian zasad (polityki) rachunkowości w stosunku do zasad obowiązujących w Grupie Kapitałowej w 2013 roku, w szczególności zasad grupowania operacji gospodarczych, metod wyceny aktywów i pasywów, dokonywania odpisów amortyzacyjnych, ustalania wyniku finansowego i sporządzania jednostkowych sprawozdań finansowych.

Rzeczowe aktywa trwałe oraz wartości niematerialne i prawne

Rzeczowy majątek trwały oraz wartości niematerialne i prawne wycenia się według cen nabycia, pomniejszonych o odpisy umorzeniowe, a także o odpisy z tytułu trwałej utraty wartości. Cena nabycia środków trwałych obejmuje również koszt obsługi zobowiązań zaciągniętych w celu ich finansowania za okres montażu i przystosowania i związane z nimi różnice kursowe pomniejszony o przychody z tego tytułu. Cenę nabycia środka trwałego powiększają koszty jego ulepszenia, polegające na przebudowie, modernizacji, rozbudowie, powodujące, że wartość użytkowa tego środka trwałego po zakończeniu ulepszenia przewyższa posiadaną przy przyjęciu do używania wartość użytkową. W przypadku przeznaczenia do likwidacji, wycofania z używania lub innych przyczyn powodujących trwałą utratę wartości środka trwałego lub składnika wartości niematerialnych i prawnych dokonywany jest odpis aktualizujący ich wartość w ciężar pozostałych kosztów operacyjnych. W przypadku ustania przyczyny, dla której dokonano odpisu z tytułu trwałej utraty wartości składników środków trwałych oraz wartości niematerialnych i prawnych, równowartość całości lub odpowiedniej części uprzednio dokonanego odpisu aktualizującego zwiększa wartość danego składnika aktywów i podlega zaliczeniu odpowiednio do pozostałych przychodów operacyjnych.

Amortyzacja dokonywana jest metodą liniową. Przy ustalaniu okresu amortyzacji i rocznej stawki amortyzacyjnej uwzględnia się okres ekonomicznej użyteczności środka trwałego oraz składników wartości niematerialnych i prawnych. Poprawność przyjętych okresów i stawek amortyzacyjnych podlega okresowej weryfikacji.

Składniki majątkowe o wartości początkowej poniżej 1.000,00 złotych są jednorazowo odpisywane w ciężar kosztów w miesiącu oddania do użytkowania.

Środki trwałe w budowie wycenia się w wysokości ogółu kosztów pozostających w bezpośrednim związku z ich nabyciem, pomniejszonych o odpisy z tytułu trwałej utraty wartości. Środki trwałe w budowie nie są amortyzowane do momentu zakończenia ich budowy i oddania do użytkowania.

Inwestycje

Inwestycje obejmują aktywa nabyte w celu osiągnięcia korzyści ekonomicznych wynikających z przyrostu wartości tych aktywów, uzyskania z nich przychodów w formie odsetek, dywidend (udziałów w zyskach) lub innych pożytków, w tym również z transakcji handlowej, a w szczególności aktywa finansowe oraz te nieruchomości i wartości niematerialne i prawne, które nie są użytkowane przez Spółkę, lecz zostały nabyte w celu osiągnięcia tych korzyści.

Udziały w innych jednostkach podporządkowanych wycenia się według ceny nabycia z uwzględnieniem ewentualnej utraty wartości.

Należności

Należności wycenia się w kwocie wymagającej zapłaty, z zachowaniem zasady ostrożnej wyceny i wykazuje w wartości netto (po pomniejszeniu o odpisy aktualizujące). Wartość należności podlega okresowej aktualizacji wyceny przy uwzględnieniu prawdopodobieństwa ich zapłaty poprzez dokonanie odpisu aktualizującego. Odpisy aktualizujące tworzy się również na należności zgłoszone do postępowania sądowego. Odpisy aktualizujące zalicza się odpowiednio do pozostałych kosztów operacyjnych lub finansowych w zależności od rodzaju należności, której dotyczy dany odpis aktualizujący. Należności umorzone, przedawnione lub nieściągalne zmniejszają dokonane uprzednio odpisy aktualizujące. W stosunku do należności umorzonych, przedawnionych lub nieściągalnych, dla których nie dokonano odpisów aktualizujących następuje odpis bezpośrednio w pozostałe koszty operacyjne.

Zapasy

Wartość zapasów ustala się w oparciu o cenę zakupu, przy czym rozchód wycenia się metodą pierwsze weszło, pierwsze wyszło.

Środki pieniężne i ekwiwalenty środków pieniężnych

Środki pieniężne w banku i kasie wyceniane są według wartości nominalnej. Środki pieniężne w walutach obcych wycenia się w ich wartości nominalnej przeliczonej na złote polskie.

Rozliczenia międzyokresowe

Czynne rozliczenia międzyokresowe kosztów dokonywane są w odniesieniu do poniesionych kosztów dotyczących przyszłych okresów sprawozdawczych.

Bierne rozliczenia międzyokresowe kosztów dokonywane są w wysokości prawdopodobnych zobowiązań przypadających na bieżący okres sprawozdawczy.

Kapitał własny

Kapitał zakładowy wykazywany jest w wysokości określonej w umowie i wpisanej w rejestrze sądowym. Zadeklarowane, lecz nie wniesione wkłady kapitałowe ujmowane są jako należne wkłady na poczet kapitału.

Kapitał zapasowy tworzony jest z podziału zysku z lat ubiegłych ale także z wpłat kapitału powyżej wartości nominalnej (agio).

Rezerwy na zobowiązania

Rezerwy na zobowiązania wycenia się w uzasadnionej, wiarygodnie oszacowanej wartości.

Rezerwy tworzone są na:

- a. pewne lub o dużym stopniu prawdopodobieństwa przyszłe zobowiązania, których kwotę można w sposób wiarygodny oszacować, a w szczególności na straty z transakcji gospodarczych w toku, w tym z tytułu udzielonych gwarancji, poręczeń, operacji kredytowych, skutków toczącego się postępowania sądowego;
- b. odprawy emerytalne i rentowe, których obowiązek wypłaty wynika z art. 92 Kodeksu pracy. Rezerwa tworzona jest w wysokości bazującej na szacowanym prawdopodobieństwie osiągnięcia wieku emerytalnego w pięcioletnich przedziałach wiekowych.

Zobowiązania

Zobowiązania są wykazywane w kwocie wymagającej zapłaty.

Rozliczenia międzyokresowe przychodów

Rozliczenia międzyokresowe przychodów dokonywane są z zachowaniem zasady ostrożnej wyceny i obejmują równowartość otrzymanych lub należnych od kontrahentów środków z tytułu świadczeń, których wykonanie nastąpi w następnych okresach sprawozdawczych. Są tu również rozliczane otrzymane dotacje.

Odroczony podatek dochodowy

Grupa Kapitałowa ustala aktywa i rezerwy z tytułu odroczonego podatku dochodowego w związku z tym, że różnica pomiędzy wynikiem finansowym brutto a podstawą opodatkowania, po wyeliminowaniu tzw. trwałych różnic jest kwotą znaczną.

Wynik finansowy

Wynik finansowy za okres od 1.01.2014 r. do 30.06.2014 r. obejmuje wszystkie osiągnięte i przypadające na jej rzecz przychody oraz związane z tymi przychodami koszty zgodnie z zasadami memoriału, współmierności przychodów i kosztów oraz ostrożnej wyceny.

Na każdy dzień sporządzania sprawozdania finansowego Grupa Kapitałowa dokonuje wyceny znacznie zaawansowanych długoterminowych projektów sprzedażowych. Wycenione przychody zostały prezentowane w rachunku zysku i strat jako – sprzedaż towarów, oraz w bilansie jako – aktywa z tytułu niezakończonych umów długoterminowych. Doszacowano również do stopnia zaawansowania koszty, które zostały ujęte w rachunku zysku i strat jako - wartość sprzedanych towarów, oraz zaprezentowane w bilansie w pasywach jako - rozliczenia międzyokresowe usług długoterminowych.

Wybrane skonsolidowane dane finansowe

Przedstawione wybrane skonsolidowane dane finansowe obejmują dane dla Jednostki Dominującej (Synektik S.A.) oraz podmiotu zależnego (Iason Sp. z o.o.). Grupa Kapitałowa Synektik S.A. w roku 2011 sporządziła i opublikowała pierwsze skonsolidowane sprawozdanie finansowe.

Wybrane skonsolidowane dane finansowe z bilansu, rachunku zysków i strat oraz rachunku przepływów pieniężnych:

WYBRANE DANE FINANSOWE Z BILANSU W PLN				
	stan na 30.06.2014	stan na 30.06.2013	stan na 31.03.2014	stan na 31.12.2013
Kapitał własny	56 595 529	18 555 815	56 177 250	55 927 917
Należności długoterminowe	19 230	47 212	19 230	19 230
Należności krótkoterminowe	19 966 325	11 299 649	19 942 319	20 278 523
Środki pieniężne i inne aktywa pieniężne	17 145 267	673 822	18 182 062	32 887 230
Zobowiązania długoterminowe	9 978 313	6 850 759	10 717 112	8 642 555
Zobowiązania krótkoterminowe	15 668 744	16 637 138	17 619 631	31 174 797
Aktywa razem	99 374 544	47 210 373	95 213 296	105 112 805
Dług netto (całkowite zobowiązania finansowe minus gotówka)	-3 004 280	9 155 864	-3 584 232	-21 495 901

WYBRANE DANE FINANSOWE Z RACHUNKU ZYSKÓW I STRAT W PLN				
	II kwartał 2014 r. 01.04.2014 - 30.06.2014	II kwartał 2013 r. 01.04.2013 - 30.06.2013	2014 narastająco od 01.01.2014 do 30.06.2014	2013 narastająco od 01.01.2013 do 30.06.2013
Amortyzacja	1 446 116	779 102	2 224 656	1 524 801
Przychody netto ze sprzedaży	18 741 263	10 469 274	28 053 197	22 368 605
Zysk/strata na sprzedaży	347 567	910 162	598 497	1 469 842
Zysk/strata na działalności operacyjnej	531 725	930 553	799 610	1 522 157
Zysk/strata brutto	260 651	769 598	500 885	870 348
Zysk/strata netto	439 353	606 306	713 687	886 309
EBITDA*	1 977 841	1 709 655	3 024 266	3 046 958

*zysk operacyjny przed amortyzacją

WYBRANE DANE FINANSOWE Z RACHUNKU PRZEPŁYWÓW PIENIĘŻNYCH W PLN				
	II kwartał 2014 r. 01.04.2014 - 30.06.2014	II kwartał 2013 r. 01.04.2013 - 30.06.2013	2014 narastająco od 01.01.2014 do 30.06.2014	2013 narastająco od 01.01.2013 do 30.06.2013
Przepływy netto z działalności operacyjnej	1 193 058	-2 023 600	-10 960 025	-6 510 289
Przepływy netto z działalności inwestycyjnej	-1 529 210	-5 165 975	-8 605 559	-6 032 571
Przepływy netto z działalności finansowej	-700 644	1 212 981	3 823 621	258 687
Przepływy netto razem	-1 036 795	-5 976 594	-15 741 963	-12 284 173

Tabela nr 4: Wybrane skonsolidowane dane finansowe z bilansu, rachunku zysków i strat oraz rachunku przepływów pieniężnych w PLN

Przedstawione wybrane dane finansowe nie podlegały badaniu przez biegłego rewidenta.

Wybrane jednostkowe dane finansowe

Przedstawione wybrane dane finansowe obejmują dane dla Podmiotu Dominującego, spółki Synektik S.A..

Wybrane jednostkowe dane finansowe z bilansu, rachunku zysków i strat oraz rachunku przepływów pieniężnych:

WYBRANE DANE FINANSOWE Z BILANSU W PLN				
	stan na 30.06.2014	stan na 30.06.2013	stan na 31.03.2014	stan na 31.12.2013
Kapitał własny	54 546 135	20 460 260	54 932 323	55 503 518
Należności długoterminowe	17 730	43 722	17 730	17 730
Należności krótkoterminowe	17 107 664	9 530 556	18 008 011	19 451 920
Środki pieniężne i inne aktywa pieniężne	17 010 895	381 245	18 132 288	32 443 453
Zobowiązania długoterminowe	9 978 313	6 850 759	10 717 112	8 642 555
Zobowiązania krótkoterminowe	14 144 279	15 910 114	16 368 005	29 986 328
Aktywa razem	95 751 420	46 499 245	92 667 478	103 355 069
Dług netto (całkowite zobowiązania finansowe minus gotówka)	-2 872 555	9 445 697	-3 539 221	-21 052 124

WYBRANE DANE FINANSOWE Z RACHUNKU ZYSKÓW I STRAT W PLN				
	II kwartał 2014 r. 01.04.2014 - 30.06.2014	II kwartał 2013 r. 01.04.2013 - 30.06.2013	2014 narastająco od 01.01.2014 do 30.06.2014	2013 narastająco od 01.01.2013 do 30.06.2013
Amortyzacja	1 427 404	769 033	2 190 521	1 504 794
Przychody netto ze sprzedaży	15 451 707	7 259 243	21 944 287	16 664 679
Zysk/strata na sprzedaży	-465 765	-492 771	-1 054 031	-718 754
Zysk/strata na działalności operacyjnej	-273 927	-470 742	-849 921	-655 022
Zysk/strata brutto	-543 816	-576 026	-1 124 111	-1 223 021
Zysk/strata netto	-365 114	-739 318	-911 309	-1 207 060
EBITDA*	1 153 477	298 291	1 340 600	849 772

*zysk operacyjny przed amortyzacją

WYBRANE DANE FINANSOWE Z RACHUNKU PRZEPŁYWÓW PIENIĘŻNYCH W PLN				
	II kwartał 2014 r. 01.04.2014 - 30.06.2014	II kwartał 2013 r. 01.04.2013 - 30.06.2013	2014 narastająco od 01.01.2014 do 30.06.2014	2013 narastająco od 01.01.2013 do 30.06.2013
Przepływy netto z działalności operacyjnej	927 666	-2 686 713	-10 976 631	-6 621 781
Przepływy netto z działalności inwestycyjnej	-1 350 932	-5 038 075	-8 277 302	-5 905 146
Przepływy netto z działalności finansowej	-698 127	1 529 750	3 821 375	702 362
Przepływy netto razem	-1 121 393	-6 195 038	-15 432 558	-11 824 565

Tabela nr 5: Wybrane jednostkowe dane finansowe z bilansu, rachunku zysków i strat oraz rachunku przepływów pieniężnych w PLN

Przedstawione wybrane dane finansowe nie podlegały badaniu przez biegłego rewidenta.

Struktura sprzedaży

Działalność operacyjna w ramach Grupy Synektik jest podzielona na następujące segmenty operacyjne:

- a. serwis sprzętu medycznego,
- b. laboratorium badawcze,
- c. rozwiązania informatyczne,
- d. realizacja dostaw sprzętu medycznego stosowanego w radiologii,
- e. produkcja radiofarmaceutyków.

Działalność usługowa (serwis i laboratorium badawcze) oraz realizacja dostaw sprzętu medycznego i rozwiązań informatycznych jest wykonywana przez podmiot dominujący (Synektik S.A.). Produkcja radiofarmaceutyków jest prowadzona przez podmiot zależny Iason Sp. z o.o.

Struktura sprzedaży w podziale na wyżej wymienione obszary działalności została przedstawiona w poniższej tabeli:

Przychody ze sprzedaży w tym	2014		2013	
	II kwartał	narastająco	II kwartał	narastająco
serwis	407 867	899 984	720 824	1 045 321
laboratorium badawcze	720 380	1 401 125	667 564	1 277 683
rozwiązania IT	2 418 713	3 760 747	1 485 587	2 810 271
realizacja dostaw sprzętu radiologicznego	10 505 390	12 782 844	2 700 470	8 655 657
produkcja radiofarmaceutyków	4 570 959	8 613 988	4 894 828	8 579 673
RAZEM SPRZEDAŻ	18 623 309	27 458 689	10 469 274	22 368 605
Koszt wytworzenia produktów na własne potrzeby	117 954	594 508	0	0
RAZEM PRZYCHODY ZE SPRZEDAŻY	18 741 263	28 053 197	10 469 274	22 368 605

Tabela nr 6: Struktura sprzedaży w podziale na poszczególne obszary działalności

W II kwartale 2014 roku skonsolidowane przychody ze sprzedaży wyniosły 18.741.263 PLN, w ujęciu narastającym zaś wartość obrotów wyniosła 28.053.197 PLN. Grupa Kapitałowa uzyskała w II kwartale br. bardzo dobre wyniki sprzedaży, dynamika wzrostu w stosunku do analogicznego okresu ubiegłego roku wyniosła 79,0% (w ujęciu narastającym wzrost przychodów wynosi 25,4%).

Najwyższa dynamika sprzedaży została odnotowana w segmencie dostaw sprzętu radiologicznego (zmiana rok/rok 289,0%, w ujęciu narastającym 47,7%) oraz rozwiązań informatycznych (zmiana rok/rok 62,8%, narastająco 33,8%). Osiągnięte wyniki w wyżej wymienionych obszarach działalności są głównie efektem realizacji umów z publicznymi placówkami ochrony zdrowia, których zakupy inwestycyjne wykazują silną sezonowość i wynikają z realizacji założonych rocznych budżetów wydatków. Działalność laboratorium badawczego charakteryzuje się stabilnym wzrostem (7,9% w ujęciu kwartalnym oraz 9,7% w ujęciu narastającym) i wynika ze wzrostu ilości wykonywanych pomiarów. Przychody z produkcji radiofarmaceutyków w I półroczu 2014 były na poziomie ubiegłorocznych oraz o ponad 13% wyższe w stosunku do ostatniego kwartału. Wraz z zakończeniem procesu dorejestrowania zakładu produkcyjnego w Warszawie jako nowego miejsca wytwarzania, Zarząd Spółki oczekuje zwiększenia wartości przychodów (nowe kontrakty i dostawy radiofarmaceutyków specjalnych).

W strukturze sprzedaży za II kwartał br. dominujący udział (56,4% oraz 46,5% w I półroczu) mają dostawy sprzętu radiologicznego. Drugim segmentem jest produkcja radiofarmaceutyków, których udział wynosi średnio 25-30%. Udział sprzedaży rozwiązań informatycznych utrzymuje się na zbliżonym poziomie (średnio 13%), natomiast działalność usługowa laboratorium badawczego oraz działu serwisowego stanowi niecałe 10% przychodów ogółem.

Charakterystyka istotnych dokonań lub niepowodzeń Grupy Synektik oraz komentarz na temat czynników i zdarzeń, które miały wpływ na osiągnięte wyniki finansowe

Wyniki finansowe Grupy Synektik osiągnięte w II kwartale 2014 roku są zgodne z oczekiwaniami Zarządu Spółki. Ocena skonsolidowanych wyników finansowych uwzględnia zakończony proces inwestycyjny związany z zakładem produkcyjnym oraz Centrum Badawczo – Rozwojowym, występujące historyczne tendencje oraz bieżącą sytuację rynkową.

Grupa Kapitałowa osiągnęła w II kwartale 2014 r. rekordowe przychody ze sprzedaży w wysokości 18.741.263 PLN, co oznacza wzrost w stosunku do analogicznych danych ubiegłego roku o 79,0% (w ujęciu wartościowym dodatnia zmiana wynosi 8.271.990 PLN). Największa dynamika sprzedaży została osiągnięta w segmencie dostaw sprzętu radiologicznego (wzrost o 289,0%, w ujęciu wartościowym 7.804.920 PLN) oraz rozwiązań informatycznych (zmiana o 62,8% ,wartościowo 933.126 PLN). Tak dobre wyniki w wyżej wymienionych obszarach działalności są efektem zakończenia realizacji kilku kluczowych umów z publicznymi placówkami ochrony zdrowia. W konsekwencji wyniki Podmiotu Dominującego uległy znacznej poprawie zarówno w stosunku do poprzedniego kwartału (typowe tendencje i efekt sezonowości) jak i analogicznego okresu zeszłego roku. Jest to szczególnie widoczne w poziomie kształtowanie się wyniku operacyjnego przed amortyzacją (EBITDA), który w ujęciu kwartalnym wzrósł o 855.186 PLN (zmiana o 286,7%), w ujęcie narastającym zaś zmiana wynosi 490.828 PLN (wzrost o 57,8%). Zakończony proces inwestycyjny (przekazanie środków trwałych do użytkowania) oraz rozpoczęcie działalności Centrum Badawczo – Rozwojowego skutkuje w Podmiocie Dominującym istotnym wzrostem takich pozycji kosztów jak: amortyzacja (zmiana wartości o 658.371 PLN, dynamika 85,6% w stosunku do II kw. 2013 roku) oraz zużycie materiałów i energii.

Wyniki Grupy Kapitałowej są dodatkowo obciążone kosztami utrzymania w ciągłości ruchu zakładu produkcyjnego w Warszawie i są widoczne (poza wyżej wymienionymi) w takich pozycjach kosztowych jak wynagrodzenia i usługi obce. W związku z powyższym w opinii Zarządu wynik EBITDA właściwie odzwierciedla obecną sytuację finansową zarówno Podmiotu Dominującego, jak i Grupy Kapitałowej. Pomimo ponoszonych istotnych kosztów stałych, Grupa Kapitałowa osiągnęła w II kw. br. wynik operacyjny przed amortyzacją na poziomie 1.977.841 PLN (zmiana o 15,7% rok/rok), w ujęciu narastającym zaś wynik EBITDA wynosi 3.024.266 PLN i jest zbliżony do ubiegłorocznego poziomu.

W strukturze aktywów Grupy Synektik i Podmiotu Dominującego jedyna istotna zmiana (w obrębie aktywów trwałych), to przeniesienie środków trwałych w budowie na poszczególne pozycje rzeczowych aktywów trwałych, a tym samym rozpoczęcie ich umorzenia. Jednocześnie w związku otrzymaną tzw. płatnością końcową w ramach umowy o dofinansowanie nakładów na uruchomienie Centrum Badawczo – Rozwojowego w Warszawie, Spółka rozpoczęła rozliczenie dotacji (z rozliczeń międzyokresowych przychodów na pozostałe przychody operacyjne proporcjonalnie do okresu amortyzacji zakupionych środków trwałych). W strukturze pasywów Grupy Kapitałowej, z wyjątkiem rozliczeń długoterminowych umów, wynikających ze stopnia ich zaawansowania, nie zaszły żadne istotne zmiany w wartości i strukturze poszczególnych pozycji zobowiązań i kapitałów własnych.

W II kwartale br. Grupa Synektik odnotowała znaczną poprawę przepływu pieniędzy, które wykazały jeszcze ujemne saldo w wysokości 1.036.795 PLN, przy czym działalność operacyjna wygenerowała dodatnie przepływy w wysokości 1.193.058 PLN, które zostały przeznaczone na działalność inwestycyjną (ujemne saldo w wysokości 1.529.210 PLN) oraz obsługę zadłużenia w wysokości 700.644 PLN.

Aktywność w obszarze rozwoju prowadzonej działalności

W analizowanym okresie, do najważniejszych działań w obszarze rozwoju prowadzonej działalności należy zaliczyć:

- a. W dniu 14 kwietnia 2014 r. spółka zależna Iason Sp. z o.o. uzyskała od Generalnego Inspektora Farmaceutycznego zmianę zezwolenia na wytwarzanie produktu leczniczego (numer GIF-IW-400/WTC391/01/47/ZW26/14) polegającą na rozszerzeniu miejsca wytwarzania i kontroli produktów leczniczych o nowy zakład produkcyjny zlokalizowany w Warszawie na terenie Wojskowego Instytutu Medycznego, przy ulicy Szaserów 128. Dokonana zmiana zezwolenia na wytwarzanie produktu leczniczego, oznacza zakończenie procesu walidacji nowego miejsca wytwarzania i pełną gotowość operacyjną, wraz ze spełnieniem wymogów prawa farmaceutycznego i zasad GMP, do procesu produkcji radiofarmaceutyków. Tym samym Grupa Kapitałowa Synektik S.A. z sukcesem kontynuowała strategiczne kierunki rozwoju, stając się jedynym podmiotem w Polsce posiadającym dwa zarejestrowane miejsca wytwarzania radiofarmaceutyków oraz jedynym wytwórcą dwóch różnych produktów radiofarmaceutycznych (IASO Efdege[®] oraz IASOfly[®]) stosowanych w badaniach PET/CT. W celu rozpoczęcia komercyjnej produkcji radiofarmaceutyków konieczne jest zakończenie procedury dorejestrowania zakładu produkcyjnego zlokalizowanego w Warszawie jako nowego miejsca wytwarzania. Procedura wzajemnego uznania i dorejestrowania nowego miejsca wytwarzania, podobnie jak w przypadku zakładu w Kielcach będzie przebiegać przed francuskim ośrodkiem referencyjnym (Agence Nationale de Sécurité du Médicament et des Produits de Santé). Oczekiwany termin zakończenia procesu dorejestrowania zakładu produkcyjnego w Warszawie to IV kwartał 2014 r.
- b. 24 kwietnia 2014 roku Synektik S.A. dokonał otwarcia Centrum Badawczo – Rozwojowego („CBR”) zlokalizowanego w Warszawie na terenie Wojskowego Instytutu Medycznego. Działalność Centrum Badawczo – Rozwojowego polega na prowadzeniu prac badawczych w celu opracowywania nowych preparatów farmaceutycznych, znajdujących zastosowanie w obszarze: onkologii, kardiologii i neurologii, jak również na prowadzeniu prac nad optymalizacją technologii wytwarzania produktów. Projekt „Uruchomienie Centrum Badawczo – Rozwojowego do opracowania nowych radiofarmaceutyków w Warszawie” był współfinansowany ze środków Unii Europejskiej w ramach Programu Operacyjnego Innowacyjna Gospodarka 2007-2013 „Wsparcie inwestycji w sektorze usług nowoczesnych”. W dniu 3 czerwca 2014 roku Spółka otrzymała ostateczne rozliczenie dotacji na podstawie umowy o dofinansowanie nr POIG.04.05.02-00-010/12-00. Łączna wartość nakładów na Centrum Badawczo – Rozwojowe w ramach umowy wyniosła 14.676.300,00 PLN, z czego kwota dofinansowania ze środków Unii Europejskiej to 7.338.150,00 PLN. W okresie objętym raportem kwartalnym koncentracja działalności CBR związana była z przygotowaniem do prac badawczych nad własnymi produktami oraz współpracą w zakresie tzw. kardioznacznika.
- c. Jednym z realizowanych kierunków prac Centrum Badawczo – Rozwojowego jest współpraca z Hadasit Medical Research & Development Ltd. w zakresie realizacji umowy na prowadzenie wspólnych badań i zakupu licencji dotyczącej znacznika do wykonywania badań diagnostycznych chorób serca w zakresie perfuzji mięśnia sercowego. W analizowanym okresie kontynuowano prace badawczo – rozwojowe związane z użyciem różnych substancji aktywnych oraz przygotowano protokoły badań fazy przedklinicznej oraz klinicznej fazy pierwszej. Poniesione w II kwartale br. wydatki związane z ww. umową wyniosły 117.954 PLN, a skumulowana wartość nakładów na dzień 30 czerwca 2014 roku wynosi 1.581.688 PLN.
- d. Zgodnie z przyjętą strategią rozwoju Podmiot Dominujący zakończył prace związane ze sporządzeniem prospektu emisyjnego, składając w dniu 25 czerwca br. do Komisji Nadzoru Finansowego niezbędne dokumenty związane z zamiarem ubiegania się o dopuszczenie i wprowadzenie akcji Spółki do obrotu na rynku regulowanym Giełdy Papierów Wartościowych w Warszawie S.A. W okresie objętym niniejszym raportem okresowym i datą publikacji raportu, Spółka kontynuowała prace związane z wyjaśnieniami i uzupełnieniami przygotowanej dokumentacji.

Opis stanu realizacji działań i inwestycji Emitenta oraz harmonogramu ich realizacji (w przypadku gdy dokument informacyjny Emitenta zawierał informacje, o których mowa w § 10 pkt 13a) Załącznika nr 1 do Regulaminu Alternatywnego Systemu Obrotu)

W związku z faktem, że żaden z dokumentów informacyjnych Podmiotu Dominującego nie zawierał informacji o których mowa w § 10 pkt 13a) Załącznika Nr 1 do Regulaminu Alternatywnego Systemu Obrotu, tj. opisu planowanych działań i inwestycji wraz z harmonogramem ich realizacji, Grupa Kapitałowa nie przekazuje w skonsolidowanym raporcie kwartalnym opisu stanu realizacji działań i inwestycji oraz harmonogramu ich realizacji.

Jednocześnie Podmiot Dominujący w dokumentach informacyjnych z lat 2011-2013 wskazywał, że do celów strategicznych należą: rozpoczęcie produkcji radiofarmaceutyków, rozwój systemów informatycznych PACS/RIS, wdrożenie systemu CRM, ekspansja terytorialna i wprowadzenie do oferty Grupy Kapitałowej Synektik nowych produktów. Zarząd Podmiotu Dominującego informuje, że w/w cele strategiczne zostały do dnia dzisiejszego zrealizowane.

Notowania akcji

Debiut akcji Podmiotu Dominującego nastąpił 9 sierpnia 2011 roku.

Poniższa tabela przedstawia dane dotyczące notowań akcji Spółki w II kwartale 2014 roku.

Statystyka dotycząca notowań akcji w kwartale	
Cena na dzień 01.04.2014	25,00 zł
Cena na dzień 30.06.2014	22,05 zł
Zmiana ceny	-11,8%
Cena najniższa	21,85 zł
Cena najwyższa	25,85 zł
Wartość obrotu	7 894 650 zł
Liczba akcji (w sztukach)	334 453
Liczba akcji jako % wszystkich akcji	3,9%

Tabela nr 7: Statystyka dotycząca notowań akcji Synektik S.A.

Kapitalizacja Spółki na dzień 30 czerwca 2014 roku wyniosła 188 067 295 PLN. Z danych Biuletynu Statystycznego New Connect wynika, że pod względem wartości rynkowej akcje Spółki zajmują 6 miejsce w zestawieniu największych firm notowanych na rynku New Connect.

Wykaz komunikatów bieżących

W II kwartale 2014 roku Podmiot Dominujący opublikował następujące raporty bieżące:

- A. **9 kwietnia** Spółka opublikowała jednostkowy raport roczny Grupy Kapitałowej Synektik S.A. za rok obrotowy 2013
- B. **10 kwietnia** została przekazana korekta raportu bieżącego EBI nr 12/2014 z dnia 19 marca 2014 r.
- C. **14 kwietnia** Spółka przekazała informację o złożeniu przez akcjonariusza projektów uchwał na NWZA Synektik S.A. na dzień 18 kwietnia br., zaś w dniu **15 kwietnia** z została przekazana korekta w/w raportu

- D. **16 kwietnia** Zarząd Spółki poinformował o otrzymaniu zezwolenia na wytwarzania w zakładzie produkcyjnym w Warszawie
- E. **22 kwietnia** Spółka opublikowała treść uchwał podjętych NWZA spółki Synektik S.A. w dniu 18.04.2014 oraz wykaz akcjonariuszy posiadających co najmniej 5% ogólnej liczby głosów na NWZA
- F. **23 kwietnia** Zarząd Spółki poinformował o zwołaniu Nadzwyczajnego Walnego Zgromadzenia Akcjonariuszy na dzień 19 maja 2014 roku
- G. **29 kwietnia** Spółka opublikowała skonsolidowany raport roczny Grupy Kapitałowej Synektik S.A. za rok obrotowy 2013
- H. **6 maja** Spółka przekazała informację o zawarciu znaczącej umowy z Centrum Onkologii - Instytut im. Marii Skłodowskiej-Curie Oddział w Gliwicach na dostawę aparatu rezonansu magnetycznego
- I. **14 maja** Spółka opublikowała skonsolidowany raport kwartalny za Ikw 2014
- J. **15 maja** Spółka przekazała informację o złożeniu przez akcjonariusza projektów uchwał na NWZA Synektik S.A. na dzień 19 maja 2014
- K. **20 maja** Spółka opublikowała (wraz z korektą) treść uchwał podjętych NWZA spółki Synektik S.A. w dniu 19 maja 2014 oraz wykaz akcjonariuszy posiadających co najmniej 5% ogólnej liczby głosów na NWZA
- L. **29 maja** Zarząd Spółki poinformował o zwołaniu Zwyczajnego Walnego Zgromadzenia Akcjonariuszy na dzień 26 czerwca 2014 roku.
- M. **4 czerwca** Spółka poinformowała o rozliczeniu płatności końcowej dotyczącej Centrum Badawczo – Rozwojowego wynikającej z umowy o dofinansowanie nr POIG.04.05.02-00-010/12-00
- N. **10 czerwca** Spółka przekazała informację o zgłoszonych kandydatach na członków Rady Nadzorczej, zaś w dniu **17 czerwca** została przekazana informacja na temat podmiotów które zgłosiły poszczególnych kandydatów na członków Rady Nadzorczej
- O. **18 czerwca** została przekazana informacja o powołaniu Przewodniczącego Rady Nadzorczej Spółki
- P. **25 czerwca** Zarząd Spółki poinformował o złożeniu prospektu emisyjnego do Komisji Nadzoru Finansowego
- Q. **27 czerwca** Spółka opublikowała treść uchwał podjętych ZWZA spółki Synektik S.A. w dniu 26 czerwca 2014 oraz przedstawiła informację o nowo powołanych członkach Zarządu i Rady Nadzorczej
- R. **30 czerwca** Spółka opublikowała (wraz z korektą) wykaz akcjonariuszy posiadających co najmniej 5% ogólnej liczby głosów na ZWZA z dnia 26 czerwca

Stanowisko w sprawie realizacji publikowanych prognoz wyników finansowych Grupy Kapitałowej na 2014 rok

Zarząd Podmiotu Dominującego nie publikował prognoz finansowych na 2014 rok.

Warszawa, dnia 14 sierpnia 2014



Cezary Kozanecki
Prezes Zarządu



Dariusz Korecki
Wiceprezes Zarządu



Załącznik nr 1: Skrócone skonsolidowane sprawozdanie finansowe

Bilans na 30.06.2014 – aktywa

Wszystkie wartości bilansu wyrażone w tys. PLN

	AKTYWA	Stan na 30.06.2014	Stan na 30.06.2013	Stan na 31.03.2014
A.	AKTYWA TRWAŁE	52 540,34	28 044,02	51 966,39
I.	Wartości niematerialne i prawne	3 902,97	2 650,72	3 776,66
1	Koszty zakończonych prac rozwojowych	1 705,45	1 112,49	1 799,17
2	Wartość firmy	0,00	0,00	0,00
3	Inne wartości niematerialne i prawne	2 197,52	1 538,23	1 977,49
4	Zaliczki na wartości niematerialne i prawne	0,00	0,00	0,00
II	Wartość firmy jednostek podporządkowanych	8,39	17,55	10,68
1	Wartość firmy- jednostki zależne	8,39	17,55	10,68
2	Wartość firmy- jednostki współzależne	0,00	0,00	0,00
III	Rzeczowe aktywa trwałe	44 047,19	23 874,92	44 783,79
1	Środki trwałe	44 052,35	17 261,79	16 131,11
	a/ grunty (w tym prawo użytkowania wieczystego gruntu)	0,00	0,00	0,00
	b/ budynki, lokale i obiekty inżynierii lądowej i wodnej	17 513,06	6 561,06	6 531,07
	c/ urządzenia techniczne i maszyny	24 056,29	9 093,88	8 126,56
	d/ środki transportu	1 352,78	1 071,31	916,16
	e/ inne środki trwałe	1 130,22	535,54	557,33
2	Środki trwałe w budowie	-5,15	6 586,31	28 519,80
3	Zaliczki na środki trwałe w budowie	0,00	26,81	132,88
III	Należności długoterminowe	19,23	47,21	19,23
1	Od jednostek powiązanych	0,00	0,00	0,00
2	Od pozostałych jednostek	19,23	47,21	19,23
IV	Inwestycje długoterminowe	0,00	0,00	0,00
V	Długoterminowe rozliczenia międzyokresowe	4 562,55	1 453,61	3 376,04
1	Aktywa z tytułu odroczonego podatku dochodowego	2 816,21	1 320,61	1 747,64
2	Inne rozliczenia międzyokresowe	1 746,35	133,01	1 628,39
B	AKTYWA OBROTOWE	46 834,21	19 166,36	43 246,90
I.	Zapasy	1 335,08	5 903,18	1 491,77
1	Materiały	136,42	237,03	138,80
2	Półprodukty i produkty w toku	0,00	0,00	0,00
3	Produkty gotowe	0,00	0,00	0,00
4	Towary	1 198,66	5 666,15	1 262,98
5	Zaliczki na dostawy	0,00	0,00	90,00
II.	Należności krótkoterminowe	19 966,33	11 299,65	19 942,32
1	Należności od jednostek powiązanych	0,00	0,00	0,00
2	Należności od pozostałych jednostek	19 966,33	11 299,65	19 942,32
	a/ z tytułu dostaw i usług, o okresie spłaty:	18 969,08	8 710,98	18 873,41
	b/ z tytułu podatków, dotacji, ceł, ubezpieczeń społecznych i zdrowotnych oraz innych świadczeń	707,89	2 436,20	952,98
	c/ inne	0,00	0,00	0,00
	d/ dochodzone na drodze sądowej	289,35	152,46	115,93
		0,00	0,00	0,00
III.	Inwestycje krótkoterminowe	17 145,27	1 205,76	18 182,06
1	Krótkoterminowe aktywa finansowe	17 145,27	1 205,76	18 182,06
	a/ w jednostkach zależnych i współzależnych	0,00	31,05	0,00
	b/ w jednostkach stowarzyszonych	0,00	0,00	0,00
	c/ w pozostałych jednostkach	0,00	500,89	0,00
	d/ środki pieniężne i inne aktywa pieniężne	17 145,27	673,82	18 182,06
2	Inne inwestycje krótkoterminowe	0,00	0,00	0,00
IV	Krótkoterminowe rozliczenia międzyokresowe	8 387,54	757,77	3 630,75
				0,00
	AKTYWA RAZEM	99 374,54	47 210,37	95 213,30

Bilans na 30.06.2014 – pasywa

Wszystkie wartości bilansu wyrażone w tys. PLN

	PASywa	Stan na 30.06.2014	Stan na 30.06.2013	Stan na 31.03.2014
A.	KAPITAŁ (FUNDUSZ) WŁASNY	56 595,53	18 555,81	56 177,25
I	Kapitał (fundusz) podstawowy	4 264,56	3 341,00	4 264,56
II	Należne wpłaty na kapitał podstawowy (wielkość ujemna)	0,00	0,00	0,00
III	Udziały (akcje) własne (wielkość ujemna)	0,00	0,00	0,00
IV	Kapitał (fundusz) zapasowy	51 650,63	18 326,32	47 391,87
V	Kapitał (fundusz) z aktualizacji wyceny	0,00	0,00	0,00
VI	Pozostałe kapitały (fundusze) rezerwowe	0,00	0,00	0,00
VII	Różnice kursowe z przeliczenia	0,00	0,00	0,00
VIII	Zysk (strata) z lat ubiegłych	-33,35	-3 997,81	4 246,48
IX	Zysk (strata) netto	713,69	886,31	274,33
X	Odpisy z zysku netto w ciągu roku obrotowego (wielkość ujemna)	0,00	0,00	0,00
B.	KAPITAŁY MNIJSZOŚCI	0,00	0,00	0,00
C.	UJEMNA WARTOŚCI FIRMY JEDNOSTEK PODPORZĄDKOWANYCH	0,00	0,00	0,00
I	Ujemna wartości firmy - jednostki zależne	0,00	0,00	0,00
II	Ujemna wartości firmy - jednostki współzależne	0,00	0,00	0,00
D.	ZOBOWIĄZANIA I REZERWY NA ZOBOWIĄZANIA	42 779,01	28 654,56	39 036,05
I.	Rezerwy na zobowiązania	2 140,52	783,39	1 250,66
1	Rezerwa z tytułu odroczonego podatku dochodowego	1 813,85	498,98	923,99
2	Rezerwa na świadczenia emerytalne i podobne	277,62	284,41	277,62
3	Pozostałe rezerwy	49,05	0,00	49,05
II.	Zobowiązania długoterminowe	9 978,31	6 850,76	10 717,11
1	Wobec jednostek powiązanych	0,00	0,00	0,00
2	Wobec pozostałych jednostek	9 978,31	6 850,76	10 717,11
	a/ kredyty i pożyczki	7 743,14	4 966,55	8 576,68
	b/ z tytułu emisji dłużnych papierów wartościowych	0,00	0,00	0,00
	c/ inne zobowiązania finansowe	1 736,60	986,77	1 542,14
	d/ inne	498,58	897,44	598,29
III.	Zobowiązania krótkoterminowe	15 668,74	16 637,14	17 619,63
1	Wobec jednostek powiązanych	0,00	1,05	0,00
	a/ z tytułu dostaw i usług, o okresie wymagalności:	0,00	1,05	0,00
	b/ inne	0,00	0,00	0,00
2	Wobec pozostałych jednostek	15 668,74	16 636,09	17 619,63
	a/ kredyty i pożyczki	3 584,86	3 218,48	3 443,05
	b/ z tytułu emisji dłużnych papierów wartościowych	0,00	0,00	0,00
	c/ inne zobowiązania finansowe	1 076,39	657,89	1 035,97
	d/ z tytułu dostaw i usług, o okresie wymagalności:	9 044,07	10 286,74	10 106,92
	e/ zaliczki otrzymane na dostawy	0,00	0,00	0,00
	f/ zobowiązania wekslowe	0,00	0,00	0,00
	g/ z tytułu podatków, ceł, ubezpieczeń i innych świadczeń	374,79	291,19	301,23
	h/ z tytułu wynagrodzeń	408,60	394,53	399,69
	i/ inne	1 180,04	1 787,27	2 332,78
3	Fundusze specjalne	0,00	0,00	0,00
IV.	Rozliczenia międzyokresowe	14 991,44	4 383,27	9 448,64
1	Ujemna wartość firmy	0,00	0,00	0,00
2	Inne rozliczenia międzyokresowe	7 382,10	4 282,49	6 947,80
3	Rozliczenia międzyokresowe umów długoterminowe	7 609,34	100,78	2 500,84
	PASYWA RAZEM	99 374,54	47 210,37	95 213,30

Rachunek zysków i strat za okres 01.04.2014 - 30.06.2014

Wszystkie wartości rachunku zysków i strat wyrażone w tys. PLN

		dane za okres	dane za okres
		od 01.04.2014	od 01.04.2013
		do 30.06.2014	do 30.06.2013
A.	Przychody ze sprzedaży i zrównane z nimi	18 741,26	10 469,27
	w tym od jednostek powiązanych nieobjętych metodą konsolidacji pełnej lub metodą proporcjonalną	0,00	0,00
I.	Przychody netto ze sprzedaży produktów	7 204,47	6 778,18
II.	Zmiana stanu produktów (zwiększenie-wartość dodatnia, zmniejszenie- wartość ujemna)	0,00	0,00
III.	Koszt wytworzenia produktów na własne potrzeby jednostki	117,95	129,40
IV.	Przychody netto ze sprzedaży towarów i materiałów	11 418,84	3 561,69
B	Koszty działalności operacyjnej	18 393,70	9 559,11
I.	Amortyzacja	1 446,12	779,10
II	Zużycie materiałów i energii	2 174,63	1 298,08
III	Usługi obce	2 153,79	1 911,99
IV	Podatki i opłaty	201,46	412,07
V	Wynagrodzenia	1 738,22	1 644,69
VI	Ubezpieczenia społeczne i inne świadczenia	461,45	339,08
VII	Pozostałe koszty rodzajowe	394,68	366,98
VIII.	Wartość sprzedanych towarów i materiałów	9 823,34	2 807,11
C	Zysk (strata) ze sprzedaży	347,57	910,16
D	Pozostałe przychody operacyjne	242,49	32,78
I	Zysk ze zbycia niefinansowych aktywów trwałych	80,49	0,00
II	Dotacje, darowizny	19,15	19,15
III	Inne przychody operacyjne	142,85	13,63
E	Pozostałe koszty operacyjne	58,34	12,39
I	Strata ze zbycia niefinansowych aktywów trwałych	0,00	0,00
II	Aktualizacja niefinansowych aktywów trwałych	0,00	0,00
III	Inne koszty operacyjne	58,34	12,39
F	Zysk (strata) z działalności operacyjnej	531,72	930,55
G	Przychody finansowe	61,91	50,03
I	Dywidendy i udziały w zyskach, w tym:	0,00	0,00
II	Odsetki, w tym:	61,30	29,57
III	Zysk ze zbycia inwestycji	0,00	0,00
IV	Aktualizacja wartości inwestycji	0,00	0,00
V	Inne	0,61	20,46
H	Koszty finansowe	330,69	208,70
I	Odsetki, w tym:	172,65	159,05
II	Strata ze zbycia inwestycji	0,00	0,00
III	Aktualizacja wartości inwestycji	0,00	0,00
IV	Inne	158,04	49,64
I	Zysk (strata) na sprzedaży całości lub części udziałów jednostek pod.	0,00	0,00
J	Zysk (strata) z działalności gospodarczej	262,94	771,89
K	Wynik zdarzeń nadzwyczajnych	0,00	0,00
L	Odpis wartości firmy	2,29	2,29
M	Odpis ujemnej wartości firmy	0,00	0,00
N	Zysk (strata) z udziałów w jednostkach podporządkowanych wycenianych metodą praw własności	0,00	0,00
O	Zysk (strata) brutto	260,65	769,60
P	Podatek dochodowy	-178,70	163,29
Q	Pozostałe obowiązkowe zmniejszenia zysku (zwiększenia straty)	0,00	0,00
R	Zysk (strata) mniejszości	0,00	0,00
S	Zysk (strata) netto	439,35	606,31

Rachunek zysków i strat za okres 01.01.2014 - 30.06.2014

Wszystkie wartości rachunku zysków i strat wyrażone w tys. PLN

		dane za okres	dane za okres
		od 01.04.2014	od 01.04.2013
		do 30.06.2014	do 30.06.2013
A.	Przychody ze sprzedaży i zrównane z nimi	28 053,20	22 368,60
	w tym od jednostek powiązanych nieobjętych metodą konsolidacji pełnej lub metodą proporcjonalną	0,00	0,00
I.	Przychody netto ze sprzedaży produktów	12 829,33	11 972,16
II.	Zmiana stanu produktów (zwiększenie-wartość dodatnia, zmniejszenie- wartość ujemna)	0,00	0,00
III.	Koszt wytworzenia produktów na własne potrzeby jednostki	594,51	129,40
IV.	Przychody netto ze sprzedaży towarów i materiałów	14 629,35	10 267,05
B	Koszty działalności operacyjnej	27 454,70	20 898,76
I.	Amortyzacja	2 224,66	1 524,80
II	Zużycie materiałów i energii	3 527,28	2 367,83
III	Usługi obce	4 276,00	3 301,82
IV	Podatki i opłaty	555,73	793,84
V	Wynagrodzenia	3 140,38	3 111,20
VI	Ubezpieczenia społeczne i inne świadczenia	798,65	634,59
VII	Pozostałe koszty rodzajowe	693,33	695,15
VIII.	Wartość sprzedanych towarów i materiałów	12 238,68	8 469,52
C	Zysk (strata) ze sprzedaży	598,50	1 469,84
D	Pozostałe przychody operacyjne	307,00	412,97
I	Zysk ze zbycia niefinansowych aktywów trwałych	106,84	16,50
II	Dotacje, darowizny	38,31	47,84
III	Inne przychody operacyjne	161,85	348,63
E	Pozostałe koszty operacyjne	105,89	360,66
I	Strata ze zbycia niefinansowych aktywów trwałych	0,00	0,00
II	Aktualizacja niefinansowych aktywów trwałych	0,00	0,00
III	Inne koszty operacyjne	105,89	360,66
F	Zysk (strata) z działalności operacyjnej	799,61	1 522,16
G	Przychody finansowe	181,43	127,05
I	Dywidendy i udziały w zyskach, w tym:	0,00	0,00
II	Odsetki, w tym:	167,19	73,15
III	Zysk ze zbycia inwestycji	0,00	0,00
IV	Aktualizacja wartości inwestycji	0,00	0,00
V	Inne	14,24	53,90
H	Koszty finansowe	475,58	774,28
I	Odsetki, w tym:	282,80	373,28
II	Strata ze zbycia inwestycji	0,00	0,00
III	Aktualizacja wartości inwestycji	0,00	0,00
IV	Inne	192,78	401,00
I	Zysk (strata) na sprzedaży całości lub części udziałów jednostek pod.	0,00	0,00
J	Zysk (strata) z działalności gospodarczej	505,46	874,93
K	Wynik zdarzeń nadzwyczajnych	0,00	0,00
L	Odpis wartości firmy	4,58	4,58
M	Odpis ujemnej wartości firmy	0,00	0,00
N	Zysk (strata) z udziałów w jednostkach podporządkowanych wycenianych metodą praw własności	0,00	0,00
O	Zysk (strata) brutto	500,89	870,35
P	Podatek dochodowy	-212,80	-15,96
Q	Pozostałe obowiązkowe zmniejszenia zysku (zwiększenia straty)	0,00	0,00
R	Zysk (strata) mniejszości	0,00	0,00
S	Zysk (strata) netto	713,69	886,31

Sprawozdanie z rachunku przepływów pieniężnych za okres 01.04.2014 - 30.06.2014

Wszystkie wartości z rachunku przepływów pieniężnych wyrażone w tys. PLN

	dane za okres	dane za okres
	od 01.04.2014 do 30.06.2014	od 01.04.2013 do 30.06.2013
A. Przepływy środków pieniężnych z działalności operacyjnej		
I. Zysk (strata) netto	439,35	606,31
II. Korekty razem	753,70	-2 629,91
1. Zyski (straty) mniejszości	0,00	0,00
2. Zysk (strata) z udziałów (akcji) w jednostkach wycenianych metodą praw własności	0,00	0,00
3. Amortyzacja	1 446,12	779,10
4. Odpisy wartości firmy	2,29	2,29
5. Odpisy ujemnej wartości firmy	0,00	0,00
6. Zyski (straty) z tytułu różnic kursowych	0,00	0,00
7. Odsetki i udziały w zyskach (dywidendy)	121,83	166,97
8. Zysk (strata) z działalności inwestycyjnej	2,66	0,00
9. Zmiana stanu rezerw	889,86	34,65
10. Zmiana stanu zapasów	156,70	-2 554,78
11. Zmiana stanu należności	-736,34	3 178,19
12. Zmiana stanu zobowiązań krótkoterminowych, z wyjątkiem pożyczek i kredytów	-185,56	-6 218,22
13. Zmiana stanu rozliczeń międzyokresowych	-943,84	1 981,89
14. Inne korekty	0,00	0,00
III. Przepływy pieniężne netto z działalności operacyjnej (I+/-II)	1 193,06	-2 023,60
B. Przepływy środków pieniężnych z działalności inwestycyjnej		
I. Wpływy	80,49	0,00
1. Zbycie wartości niematerialnych i prawnych oraz rzeczowych aktywów trwałych	80,49	0,00
2. Zbycie inwestycji w nieruchomości oraz wartości niematerialne i prawne	0,00	0,00
3. Z aktywów finansowych, w tym:	0,00	0,00
a) w jednostkach wycenianych metodą praw własności	0,00	0,00
b) w pozostałych jednostkach	0,00	0,00
- zbycie aktywów finansowych	0,00	0,00
- dywidendy i udziały w zyskach	0,00	0,00
- spłata udzielonych pożyczek długoterminowych	0,00	0,00
- odsetki	0,00	0,00
- inne wpływy z aktywów finansowych	0,00	0,00
4. Inne wpływy inwestycyjne	0,00	0,00
II. Wydatki	-1 609,70	-5 165,98
1. Nabycie wartości niematerialnych i prawnych oraz rzeczowych aktywów trwałych	-1 612,20	-5 163,48
2. Inwestycje w nieruchomości oraz wartości niematerialne i prawne	0,00	0,00
3. Na aktywa finansowe, w tym:	2,50	-2,50
a) w jednostkach wycenianych metodą praw własności	2,50	-2,50
b) w pozostałych jednostkach	0,00	0,00
- nabycie aktywów finansowych	0,00	0,00
- udzielone pożyczki długo i krótkoterminowe	0,00	0,00
4. Dywidendy i inne udziały w zyskach wypłacone udziałowcom mniejszościowym	0,00	0,00
5. Inne wydatki inwestycyjne	0,00	0,00
III. Przepływy pieniężne netto z działalności inwestycyjnej (I-II)	-1 529,21	-5 165,98

Sprawozdanie z rachunku przepływów pieniężnych za okres 01.04.2014 - 30.06.2014

Wszystkie wartości z rachunku przepływów pieniężnych wyrażone w tys. PLN

	dane za okres	dane za okres
	od 01.04.2014 do 30.06.2014	od 01.04.2013 do 30.06.2013
C. Przepływy środków pieniężnych z działalności finansowej		
I. Wpływy	540,82	2 200,00
1. Wpływy netto z wydania udziałów (emisji akcji) i innych instrumentów kapitałowych oraz dopłat do kapitału	0,00	0,00
2. Kredyty i pożyczki	-2,12	0,00
3. Emisja dłużnych papierów wartościowych	0,00	0,00
4. Inne wpływy finansowe	542,93	2 200,00
II. Wydatki	-1 241,46	-987,02
1. Nabycie udziałów (akcji) własnych	0,00	0,00
2. Dywidendy i inne wypłaty na rzecz właścicieli	0,00	0,00
3. Inne, niż wypłaty na rzecz właścicieli, wydatki z tytułu podziału zysku	0,00	0,00
4. Spłaty kredytów i pożyczek	-690,25	-625,83
5. Wykup dłużnych papierów wartościowych	0,00	0,00
6. Z tytułu innych zobowiązań finansowych	0,00	0,00
7. Płatności zobowiązań z tytułu umów leasingu finansowego	-406,99	-211,75
8. Odsetki	-123,15	-149,43
9. Inne wydatki finansowe	-21,07	0,00
III. Przepływy pieniężne netto z działalności finansowej (I-II)	-700,64	1 212,98
D. Przepływy pieniężne netto, razem (A.III+/-B.III+/-C.III)	-1 036,80	-5 976,59
E. Bilansowa zmiana stanu środków pieniężnych, w tym	-1 036,80	-5 976,59
- zmiana stanu środków pieniężnych z tytułu różnic kursowych	0,00	0,00
F. Środki pieniężne na początek okresu	18 182,06	6 650,42
G. Środki pieniężne na koniec okresu (F+/-D), w tym	17 145,27	673,82
- o ograniczonej możliwości dysponowania	0,00	0,00

Sprawozdanie z rachunku przepływów pieniężnych za okres 01.01.2014 - 30.06.2014

Wszystkie wartości z rachunku przepływów pieniężnych wyrażone w tys. PLN

	dane za okres	dane za okres
	od 01.01.2014 do 30.06.2014	od 01.01.2013 do 30.06.2013
A. Przepływy środków pieniężnych z działalności operacyjnej		
I. Zysk (strata) netto	713,69	886,31
II. Korekty razem	-11 673,71	-7 396,60
1. Zyski (straty) mniejszości	0,00	0,00
2. Zysk (strata) z udziałów (akcji) w jednostkach wycenianych metodą praw własności	0,00	0,00
3. Amortyzacja	2 224,66	1 524,80
4. Odpisy wartości firmy	4,58	4,58
5. Odpisy ujemnej wartości firmy	0,00	0,00
6. Zyski (straty) z tytułu różnic kursowych	15,00	-11,40
7. Odsetki i udziały w zyskach (dywidendy)	277,82	338,33
8. Zysk (strata) z działalności inwestycyjnej	-5,79	-16,50
9. Zmiana stanu rezerw	630,84	-692,01
10. Zmiana stanu zapasów	-121,65	-3 998,54
11. Zmiana stanu należności	-507,63	6 985,41
12. Zmiana stanu zobowiązań krótkoterminowych, z wyjątkiem pożyczek i kredytów	-15 539,11	-17 152,45
13. Zmiana stanu rozliczeń międzyokresowych	1 347,58	5 621,18
14. Inne korekty	0,00	0,00
III. Przepływy pieniężne netto z działalności operacyjnej (I+/-II)	-10 960,03	-6 510,29
B. Przepływy środków pieniężnych z działalności inwestycyjnej		
I. Wpływy	183,84	16,50
1. Zbycie wartości niematerialnych i prawnych oraz rzeczowych aktywów trwałych	183,84	16,50
2. Zbycie inwestycji w nieruchomości oraz wartości niematerialne i prawne	0,00	0,00
3. Z aktywów finansowych, w tym:	0,00	0,00
a) w jednostkach wycenianych metodą praw własności	0,00	0,00
b) w pozostałych jednostkach	0,00	0,00
- zbycie aktywów finansowych	0,00	0,00
- dywidendy i udziały w zyskach	0,00	0,00
- spłata udzielonych pożyczek długoterminowych	0,00	0,00
- odsetki	0,00	0,00
- inne wpływy z aktywów finansowych	0,00	0,00
4. Inne wpływy inwestycyjne	0,00	0,00
II. Wydatki	-8 789,40	-6 049,07
1. Nabycie wartości niematerialnych i prawnych oraz rzeczowych aktywów trwałych	-8 789,40	-6 029,07
2. Inwestycje w nieruchomości oraz wartości niematerialne i prawne	0,00	0,00
3. Na aktywa finansowe, w tym:	0,00	-20,00
a) w jednostkach wycenianych metodą praw własności	0,00	-20,00
b) w pozostałych jednostkach	0,00	0,00
- nabycie aktywów finansowych	0,00	0,00
- udzielone pożyczki długo i krótkoterminowe	0,00	0,00
4. Dywidendy i inne udziały w zyskach wypłacone udziałowcom mniejszościowym	0,00	0,00
5. Inne wydatki inwestycyjne	0,00	0,00
III. Przepływy pieniężne netto z działalności inwestycyjnej (I-II)	-8 605,56	-6 032,57

Sprawozdanie z rachunku przepływów pieniężnych za okres 01.01.2014 - 30.06.2014

Wszystkie wartości z rachunku przepływów pieniężnych wyrażone w tys. PLN

	dane za okres	dane za okres
	od 01.01.2014 do 30.06.2014	od 01.01.2013 do 30.06.2013
C. Przepływy środków pieniężnych z działalności finansowej		
I. Wpływy	5 824,18	2 346,22
1. Wpływy netto z wydania udziałów (emisji akcji) i innych instrumentów kapitałowych oraz dopłat do kapitału	0,00	0,00
2. Kredyty i pożyczki	3 496,54	0,00
3. Emisja dłużnych papierów wartościowych	0,00	0,00
4. Inne wpływy finansowe	2 327,64	2 346,22
II. Wydatki	-2 000,56	-2 087,53
1. Nabycie udziałów (akcji) własnych	0,00	0,00
2. Dywidendy i inne wypłaty na rzecz właścicieli	0,00	0,00
3. Inne, niż wypłaty na rzecz właścicieli, wydatki z tytułu podziału zysku	0,00	0,00
4. Spłaty kredytów i pożyczek	-1 022,01	-1 352,57
5. Wykup dłużnych papierów wartościowych	0,00	0,00
6. Z tytułu innych zobowiązań finansowych	0,00	0,00
7. Płatności zobowiązań z tytułu umów leasingu finansowego	-651,96	-407,70
8. Odsetki	-280,51	-327,26
9. Inne wydatki finansowe	-46,07	0,00
III. Przepływy pieniężne netto z działalności finansowej (I-II)	3 823,62	258,69
D. Przepływy pieniężne netto, razem (A.III+/-B.III+/-C.III)	-15 741,96	-12 284,17
E. Bilansowa zmiana stanu środków pieniężnych, w tym	-15 741,96	-12 284,17
- zmiana stanu środków pieniężnych z tytułu różnic kursowych	0,00	0,00
F. Środki pieniężne na początek okresu	32 887,23	12 957,99
G. Środki pieniężne na koniec okresu (F+/-D), w tym	17 145,27	673,82
- o ograniczonej możliwości dysponowania	0,00	0,00

Zestawienie zmian w kapitale własnym za okres 01.01.2014 - 30.06.2014

Wszystkie wartości zmian w kapitale własnym wyrażone w tys. PLN

	dane za okres	dane za okres
	od 01.01.2014 do 30.06.2014	od 01.01.2013 do 30.06.2013
I. Kapitał (fundusz) własny na początek okresu (BO)	55 927,92	17 669,51
- zmiany przyjętych zasad (polityki) rachunkowości	0,00	0,00
- korekty błędów	0,00	0,00
I.a. Kapitał (fundusz) własny na początek okresu (BO), po korektach	55 927,92	17 669,51
1. Kapitał (fundusz) podstawowy na początek okresu	3 359,56	3 341,00
1.1. Zmiany kapitału (funduszu) podstawowego	905,00	0,00
a) zwiększenie (z tytułu)	905,00	0,00
- uchwała o podwyższeniu kapitału	0,00	0,00
- emisji akcji	0,00	0,00
- z kapitału rezerwowego - po zarejestrowaniu	905,00	
b) zmniejszenie (z tytułu)	0,00	0,00
1.2. Kapitał (fundusz) podstawowy na koniec okresu	4 264,56	3 341,00
2. Należne wpłaty na kapitał podstawowy na początek okresu	0,00	0,00
2.1. Zmiana należnych wpłat na kapitał podstawowy	0,00	0,00
a) zwiększenie (z tytułu)	0,00	0,00
b) zmniejszenie (z tytułu)	0,00	0,00
2.2. Należne wpłaty na kapitał podstawowy na koniec okresu	0,00	0,00
3. Udziały (akcje) własne na początek okresu	0,00	0,00
a) zwiększenie	0,00	0,00
b) zmniejszenie	0,00	0,00
3.1. Udziały (akcje) własne na koniec okresu	0,00	0,00
4. Kapitał (fundusz) zapasowy na początek okresu	18 424,29	17 122,13
4.1. Zmiany kapitału (funduszu) zapasowego	33 226,34	1 204,19
a) zwiększenie (z tytułu)	33 272,41	1 204,19
- z tytułu podziału wyniku finansowego	4 279,83	1 204,19
- emisji akcji powyżej wartości nominalnej	0,00	0,00
- z kapitału rezerwowego - po zarejestrowaniu	28 992,57	
b) zmniejszenie (z tytułu)	46,07	0,00
- wypłata dywidendy	0,00	0,00
- koszty podwyższenia kapitału	46,07	0,00
4.2. Stan kapitału (funduszu) zapasowego na koniec okresu	51 650,63	18 326,32
5. Kapitał (fundusz) z aktualizacji wyceny na początek okresu	0,00	0,00
5.1. Zmiany kapitału (funduszu) z aktualizacji wyceny	0,00	0,00
a) zwiększenie (z tytułu)	0,00	0,00
b) zmniejszenie (z tytułu)	0,00	0,00
5.2. Kapitał (fundusz) z aktualizacji wyceny na koniec okresu	0,00	0,00
6. Pozostałe kapitały (fundusze) rezerwowe na początek okresu	29 897,57	0,00
6.1. Zmiany pozostałych kapitałów (funduszy) rezerwowych	-29 897,57	0,00
a) zwiększenie (z tytułu)	0,00	0,00
- wpłata na podwyższenie kapitału	0,00	
b) zmniejszenie (z tytułu)	29 897,57	0,00
- koszty podwyższenia kapitału	0,00	
- przesunięcie na kapitał podstawowy i zapasowy - po zarejestrowaniu	29 897,57	
6.2. Pozostałe kapitały (fundusze) rezerwowe na koniec okresu	0,00	0,00
7. Różnice kursowe z przeliczenia	0,00	0,00

Zestawienie zmian w kapitale własnym za okres 01.01.2014 - 30.06.2014

Wszystkie wartości zmian w kapitale własnym wyrażone w tys. PLN

		dane za okres	dane za okres
		od 01.01.2014 do 30.06.2014	od 01.01.2013 do 30.06.2013
	8. Zysk (strata) z lat ubiegłych na początek okresu	4 246,48	-2 793,62
	8.1. Zysk z lat ubiegłych na początek okresu	8 244,30	1 204,19
	- zmiany przyjętych zasad (polityki) rachunkowości	0,00	0,00
	- korekty błędów	0,00	0,00
	8.2. Zysk z lat ubiegłych na początek okresu, po korektach	8 244,30	1 204,19
	a) zwiększenie (z tytułu)	0,00	0,00
	b) zmniejszenie (z tytułu)	8 244,30	1 204,19
	- wypłata dywidendy	0,00	0,00
	- utworzenie kapitału zapasowego z zysku	4 279,83	1 204,19
	- pokrycie straty z lat ubiegłych	3 964,46	0,00
	8.3. Zysk z lat ubiegłych na koniec okresu	0,00	0,00
	8.4. Strata z lat ubiegłych na początek okresu	-3 997,81	-3 997,81
	- zmiany przyjętych zasad (polityki) rachunkowości	0,00	0,00
	- korekty błędów	0,00	0,00
	8.5. Strata z lat ubiegłych na początek okresu, po korektach	-3 997,81	-3 997,81
	a) zwiększenie (z tytułu)	0,00	0,00
	- utworzenie rezerwy na urlopy	0,00	0,00
	b) zmniejszenie (z tytułu)	-3 964,46	0,00
	- pokrycie straty z wyniku finansowego za poprzedni rok	-3 964,46	0,00
	8.6. Strata z lat ubiegłych na koniec okresu	-33,35	-3 997,81
	8.7. Zysk (strata) z lat ubiegłych na koniec okresu	-33,35	-3 997,81
	9. Wynik netto	713,69	886,31
	a) zysk netto	713,69	886,31
	b) strata netto	0,00	0,00
	c) odpisy z zysku	0,00	0,00
	II. Kapitał (fundusz) własny na koniec okresu (BZ)	56 628,88	18 555,81
	III. Kapitał (fundusz) własny, po uwzględnieniu proponowanego podziału zysku (pokrycia straty)	56 595,53	18 555,81

Załącznik nr 2: Skrócone jednostkowe sprawozdanie finansowe

Bilans na 30.06.2014 – aktywa

Wszystkie wartości bilansu wyrażone w tys. PLN

	AKTYWA	Stan na 30.06.2014	Stan na 30.06.2013	Stan na 31.03.2014
A.	AKTYWA TRWAŁE	52 043,15	27 361,02	51 304,54
I.	Wartości niematerialne i prawne	3 823,68	2 650,72	3 701,87
1	Koszty zakończonych prac rozwojowych	1 705,45	1 112,49	1 799,17
2	Wartość firmy	0,00	0,00	0,00
3	Inne wartości niematerialne i prawne	2 118,23	1 538,23	1 902,70
4	Zaliczki na wartości niematerialne i prawne	0,00	0,00	0,00
II	Rzeczowe aktywa trwałe	43 619,63	23 541,10	44 189,34
1	Środki trwałe	43 619,63	16 956,84	15 531,51
	a/ grunty (w tym prawo użytkowania wieczystego gruntu)	0,00	0,00	0,00
	b/ budynki, lokale i obiekty inżynierii lądowej i wodnej	17 273,10	6 292,41	6 032,20
	c/ urządzenia techniczne i maszyny	23 888,33	9 078,54	8 043,70
	d/ środki transportu	1 352,78	1 071,31	916,16
	e/ inne środki trwałe	1 105,42	514,58	539,46
2	Środki trwałe w budowie	0,00	6 584,25	28 524,95
3	Zaliczki na środki trwałe w budowie	0,00	0,00	132,88
III	Należności długoterminowe	17,73	43,72	17,73
1	Od jednostek powiązanych	0,00	0,00	0,00
2	Od pozostałych jednostek	17,73	43,72	17,73
IV	Inwestycje długoterminowe	504,60	502,50	504,60
V	Długoterminowe rozliczenia międzyokresowe	4 077,51	622,97	2 891,00
1	Aktywa z tytułu odroczonego podatku dochodowego	2 331,17	489,97	1 262,61
2	Inne rozliczenia międzyokresowe	1 746,35	133,01	1 628,39
B	AKTYWA OBROTOWE	43 708,27	19 138,23	41 362,94
I.	Zapasy	1 243,85	5 666,15	1 352,98
1	Materiały	45,19	0,00	0,00
2	Półprodukty i produkty w toku	0,00	0,00	0,00
3	Produkty gotowe	0,00	0,00	0,00
4	Towary	1 198,66	5 666,15	1 262,98
5	Zaliczki na dostawy	0,00	0,00	90,00
II.	Należności krótkoterminowe	17 107,66	9 530,56	18 008,01
1	Należności od jednostek powiązanych	1 440,33	1 918,14	1 708,13
2	Należności od pozostałych jednostek	15 667,34	7 612,41	16 299,88
	a/ z tytułu dostaw i usług, o okresie spłaty:	15 032,46	6 192,62	15 519,81
	b/ z tytułu podatków, dotacji, ceł, ubezpieczeń społecznych i zdrowotnych oraz innych świadczeń	0,00	1 315,35	672,04
	c/ inne	132,02	104,45	108,03
	d/ dochodzone na drodze sądowej	0,00	0,00	0,00
III.	Inwestycje krótkoterminowe	17 010,90	3 210,90	18 381,72
1	Krótkoterminowe aktywa finansowe	17 010,90	3 210,90	18 381,72
	a/ w jednostkach powiązanych	0,00	2 328,77	249,43
	b/ w pozostałych jednostkach	0,00	500,89	0,00
	c/ środki pieniężne i inne aktywa pieniężne	17 010,90	381,25	18 132,29
2	Inne inwestycje krótkoterminowe	0,00	0,00	0,00
IV	Krótkoterminowe rozliczenia międzyokresowe	8 345,86	730,62	3 620,23
	AKTYWA RAZEM	95 751,42	46 499,24	92 667,48

Bilans na 30.06.2014 – pasywa

Wszystkie wartości bilansu wyrażone w tys. PLN

	PASYWA	Stan na 30.06.2014	Stan na 30.06.2013	Stan na 31.03.2014
A.	KAPITAŁ (FUNDUSZ) WŁASNY	54 546,13	20 460,26	54 932,32
I	Kapitał (fundusz) podstawowy	4 264,56	3 341,00	4 264,56
II	Należne wpłaty na kapitał podstawowy (wielkość ujemna)	0,00	0,00	0,00
III	Udziały (akcje) własne (wielkość ujemna)	0,00	0,00	0,00
IV	Kapitał (fundusz) zapasowy	51 192,88	18 326,32	47 391,87
V	Kapitał (fundusz) z aktualizacji wyceny	0,00	0,00	0,00
VI	Pozostałe kapitały (fundusze) rezerwowe	0,00	0,00	0,00
VII	Zysk (strata) z lat ubiegłych	0,00	0,00	3 822,08
VIII	Zysk (strata) netto	-911,31	-1 207,06	-546,19
IX	Odpisy z zysku netto w ciągu roku obrotowego (wielkość ujemna)	0,00	0,00	0,00
				0,00
B.	ZOBOWIĄZANIA I REZERWY NA ZOBOWIĄZANIA	41 205,29	26 038,98	37 735,16
I.	Rezerwy na zobowiązania	2 091,25	755,61	1 201,40
1	Rezerwa z tytułu odroczonego podatku dochodowego	1 813,64	498,98	923,78
2	Rezerwa na świadczenia emerytalne i podobne	277,62	256,63	277,62
3	Pozostałe rezerwy	0,00	0,00	0,00
II.	Zobowiązania długoterminowe	9 978,31	6 850,76	10 717,11
1	Wobec jednostek powiązanych	0,00	0,00	0,00
2	Wobec pozostałych jednostek	9 978,31	6 850,76	10 717,11
	a/ kredyty i pożyczki	7 743,14	4 966,55	8 576,68
	b/ z tytułu emisji dłużnych papierów wartościowych	0,00	0,00	0,00
	c/ inne zobowiązania finansowe	1 736,60	986,77	1 542,14
	d/ inne	498,58	897,44	598,29
III.	Zobowiązania krótkoterminowe	14 144,28	15 910,11	16 368,00
1	Wobec jednostek powiązanych	0,00	0,00	0,00
	a/ z tytułu dostaw i usług, o okresie wymagalności:	0,00	0,00	0,00
	b/ inne	0,00	0,00	0,00
2	Wobec pozostałych jednostek	14 144,28	15 910,11	16 368,00
	a/ kredyty i pożyczki	3 582,21	3 218,48	3 443,05
	b/ z tytułu emisji dłużnych papierów wartościowych	0,00	0,00	0,00
	c/ inne zobowiązania finansowe	1 076,39	655,15	1 031,20
	d/ z tytułu dostaw i usług, o okresie wymagalności:	7 693,95	9 676,97	9 013,87
	e/ zaliczki otrzymane na dostawy	0,00	0,00	0,00
	f/ zobowiązania wekslowe	0,00	0,00	0,00
	g/ z tytułu podatków, ceł, ubezpieczeń i innych świadczeń	276,22	230,52	217,91
	h/ z tytułu wynagrodzeń	339,19	345,37	335,07
	i/ inne	1 176,31	1 783,62	2 326,90
3	Fundusze specjalne	0,00	0,00	0,00
IV.	Rozliczenia międzyokresowe	14 991,44	2 522,50	9 448,64
1	Ujemna wartość firmy	0,00	0,00	0,00
2	Inne rozliczenia międzyokresowe	7 382,10	2 421,72	6 947,80
3	Rozliczenia międzyokresowe usług długoterminowych	7 609,34	100,78	2 500,84
				0,00
	PASYWA RAZEM	95 751,42	46 499,24	92 667,48

Rachunek zysków i strat za okres 01.04.2014 - 30.06.2014

Wszystkie wartości rachunku zysków i strat wyrażone w tys. PLN

		dane za okres od 01.04.2014 do 30.06.2014	dane za okres od 01.04.2013 do 30.06.2013
A	Przychody netto ze sprzedaży i zrównane z nimi, w tym:	15 451,71	7 259,24
A.I	Przychody netto ze sprzedaży produktów	1 281,34	1 845,33
A-	od jednostek powiązanych	4 818,54	4 085,96
A.II	Zmiana stanu produktów (zwiększenie – w. dodatnia, zmniejszenie – w. ujemna)	0,00	0,00
A.III	Koszt wytworzenia produktów na własne potrzeby jednostki	117,95	129,40
A.IV	Przychody netto ze sprzedaży towarów i materiałów	10 515,21	3 043,88
B	Koszty działalności operacyjnej	15 917,47	7 752,01
B.I	Amortyzacja	1 427,40	769,03
B.II	Zużycie materiałów i energii	1 715,99	866,69
B.III	Usługi obce	1 323,42	1 231,67
B.IV	Podatki i opłaty, w tym:	194,61	411,42
B.IV –(1)	podatek akcyzowy	0,00	0,00
B.V	Wynagrodzenia	1 435,73	1 450,87
B.VI	Ubezpieczenia społeczne i inne świadczenia	287,46	290,15
B.VII	Pozostałe koszty rodzajowe	372,24	332,99
B.VIII	Wartość sprzedanych towarów i materiałów	9 160,62	2 399,19
C	Zysk (strata) ze sprzedaży (A-B)	-465,77	-492,77
D	Pozostałe przychody operacyjne	252,02	34,42
D.I	Zysk ze zbycia niefinansowych aktywów trwałych	80,49	0,00
D.II	Dotacje	19,15	19,15
D.III	Inne przychody operacyjne	152,37	15,26
E	Pozostałe koszty operacyjne	60,18	12,39
E.I	Strata ze zbycia niefinansowych aktywów trwałych	0,00	0,00
E.II	Aktualizacja wartości aktywów niefinansowych	0,00	0,00
E.III	Inne koszty operacyjne	60,18	12,39
F	Zysk (strata) z działalności operacyjnej (C+D-E)	-273,93	-470,74
G	Przychody finansowe	76,85	79,42
G.I	Dywidendy i udziały w zyskach, w tym:	0,00	0,00
G. I – (1)	od jednostek powiązanych	0,00	0,00
G.II	Odsetki, w tym:	62,61	70,56
G.II – (1)	od jednostek powiązanych	1,32	40,99
G.III	Zysk ze zbycia inwestycji	0,00	0,00
G.IV	Aktualizacja wartości inwestycji	0,00	0,00
G.V	Inne	14,23	8,86
H	Koszty finansowe	346,74	184,70
H.I	Odsetki, w tym:	171,94	155,44
H.I –(1)	dla jednostek powiązanych	0,00	0,00
H.II	Strata ze zbycia inwestycji	0,00	0,00
H.III	Aktualizacja wartości inwestycji	0,00	0,00
H.IV	Inne	174,80	29,27
I	Zysk (strata) z działalności gospodarczej (F+G-H)	-543,82	-576,03
J	Wynik zdarzeń nadzwyczajnych (J.I.-J.II.)	0,00	0,00
K	Zysk (strata) brutto (I±J)	-543,82	-576,03
L	Podatek dochodowy	-178,70	163,29
M	Pozostałe obowiązkowe zmniejszenia zysku (zwiększenia strat)	0,00	0,00
N	Zysk (strata) netto (K-L-M)	-365,11	-739,32

Rachunek zysków i strat za okres 01.01.2014 - 30.06.2014

Wszystkie wartości rachunku zysków i strat wyrażone w tys. PLN

		dane za okres od 01.01.2014 do 30.06.2014	dane za okres od 01.01.2013 do 30.06.2013
A	Przychody netto ze sprzedaży i zrównane z nimi, w tym:	21 944,29	16 664,68
A.I	Przychody netto ze sprzedaży produktów	2 505,01	3 284,21
A-	od jednostek powiązanych	8 326,37	7 070,90
A.II	Zmiana stanu produktów (zwiększenie – w. dodatnia, zmniejszenie – w. ujemna)	0,00	0,00
A.III	Koszt wytworzenia produktów na własne potrzeby jednostki	594,51	129,40
A.IV	Przychody netto ze sprzedaży towarów i materiałów	13 023,40	9 464,38
B	Koszty działalności operacyjnej	22 998,32	17 383,43
B.I	Amortyzacja	2 190,52	1 504,79
B.II	Zużycie materiałów i energii	2 677,65	1 460,24
B.III	Usługi obce	2 790,31	1 920,89
B.IV	Podatki i opłaty, w tym:	542,01	792,99
B.IV –(1)	podatek akcyzowy	0,00	0,00
B.V	Wynagrodzenia	2 573,56	2 722,81
B.VI	Ubezpieczenia społeczne i inne świadczenia	552,85	536,93
B.VII	Pozostałe koszty rodzajowe	625,55	630,27
B.VIII	Wartość sprzedanych towarów i materiałów	11 045,87	7 814,51
C	Zysk (strata) ze sprzedaży (A-B)	-1 054,03	-718,75
D	Pozostałe przychody operacyjne	309,87	424,39
D.I	Zysk ze zbycia niefinansowych aktywów trwałych	106,84	16,50
D.II	Dotacje	38,31	47,84
D.III	Inne przychody operacyjne	164,72	360,04
E	Pozostałe koszty operacyjne	105,76	360,66
E.I	Strata ze zbycia niefinansowych aktywów trwałych	0,00	0,00
E.II	Aktualizacja wartości aktywów niefinansowych	0,00	0,00
E.III	Inne koszty operacyjne	105,76	360,66
F	Zysk (strata) z działalności operacyjnej (C+D-E)	-849,92	-655,02
G	Przychody finansowe	192,17	168,09
G.I	Dywidendy i udziały w zyskach, w tym:	0,00	0,00
G. I – (1)	od jednostek powiązanych	0,00	0,00
G.II	Odsetki, w tym:	177,94	154,58
G.II – (1)	od jednostek powiązanych	10,75	81,43
G.III	Zysk ze zbycia inwestycji	0,00	0,00
G.IV	Aktualizacja wartości inwestycji	0,00	0,00
G.V	Inne	14,23	13,51
H	Koszty finansowe	466,36	736,09
H.I	Odsetki, w tym:	281,52	363,78
H.I –(1)	dla jednostek powiązanych	0,00	0,00
H.II	Strata ze zbycia inwestycji	0,00	0,00
H.III	Aktualizacja wartości inwestycji	0,00	0,00
H.IV	Inne	184,84	372,31
I	Zysk (strata) z działalności gospodarczej (F+G-H)	-1 124,11	-1 223,02
J	Wynik zdarzeń nadzwyczajnych (J.I.-J.II.)	0,00	0,00
K	Zysk (strata) brutto (I±J)	-1 124,11	-1 223,02
L	Podatek dochodowy	-212,80	-15,96
M	Pozostałe obowiązkowe zmniejszenia zysku (zwiększenia strat)	0,00	0,00
N	Zysk (strata) netto (K-L-M)	-911,31	-1 207,06

Sprawozdanie z rachunku przepływów pieniężnych za okres 01.04.2014 - 30.06.2014

Wszystkie wartości z rachunku przepływów pieniężnych wyrażone w tys. PLN

	dane za okres	dane za okres
	od 01.04.2014 do 30.06.2014	od 01.04.2013 do 30.06.2013
A. Przepływy środków pieniężnych z działalności operacyjnej		
I. Zysk (strata) netto	-365,11	-739,32
II. Korekty razem	1 292,78	-1 947,40
1. Amortyzacja	1 427,40	769,03
2. Zyski (straty) z tytułu różnic kursowych	0,00	0,00
3. Odsetki i udziały w zyskach (dywidendy)	121,83	121,87
4. Zysk (strata) z działalności inwestycyjnej	2,66	0,00
5. Zmiana stanu rezerw	889,86	34,65
6. Zmiana stanu zapasów	109,13	-2 458,72
7. Zmiana stanu należności	367,47	5 345,88
8. Zmiana stanu zobowiązań krótkoterminowych, z wyjątkiem pożyczek i kredytów	-712,89	-5 890,07
9. Zmiana stanu rozliczeń międzyokresowych	-912,68	129,95
10. Inne korekty	0,00	0,00
III. Przepływy pieniężne netto z działalności operacyjnej (I+/-II)	927,67	-2 686,71
B. Przepływy środków pieniężnych z działalności inwestycyjnej	0	
I. Wpływy	331,24	0,00
1. Zbycie wartości niematerialnych i prawnych oraz rzeczowych aktywów trwałych	80,49	0,00
2. Zbycie inwestycji w nieruchomości oraz wartości niematerialne i prawne	0,00	0,00
3. Z aktywów finansowych, w tym:	250,75	0,00
a) w jednostkach powiązanych	250,75	0,00
b) w pozostałych jednostkach	0,00	0,00
- zbycie aktywów finansowych	0,00	0,00
- dywidendy i udziały w zyskach	0,00	0,00
- spłata udzielonych pożyczek długoterminowych	0,00	0,00
- odsetki	0,00	0,00
- inne wpływy z aktywów finansowych	0,00	0,00
4. Inne wpływy inwestycyjne	0,00	0,00
II. Wydatki	-1 682,17	-5 038,07
1. Nabycie wartości niematerialnych i prawnych oraz rzeczowych aktywów trwałych	-1 682,17	-5 033,07
2. Inwestycje w nieruchomości oraz wartości niematerialne i prawne	0,00	0,00
3. Na aktywa finansowe, w tym:	0,00	-5,00
a) w jednostkach powiązanych	0,00	-5,00
- nabycie aktywów finansowych	0,00	0,00
- udzielone pożyczki długoterminowe	0,00	-5,00
b) w pozostałych jednostkach	0,00	0,00
4. Inne wydatki inwestycyjne	0,00	0,00
III. Przepływy pieniężne netto z działalności inwestycyjnej (I-II)	-1 350,93	-5 038,07

Sprawozdanie z rachunku przepływów pieniężnych za okres 01.04.2014 - 30.06.2014

Wszystkie wartości z rachunku przepływów pieniężnych wyrażone w tys. PLN

	dane za okres	dane za okres
	od 01.04.2014 do 30.06.2014	od 01.04.2013 do 30.06.2013
C. Przepływy środków pieniężnych z działalności finansowej		
I. Wpływy	543,33	2 200,00
1. Wpływy netto z wydania udziałów (emisji akcji) i innych instrumentów kapitałowych oraz dopłat do kapitału	0,00	0,00
2. Kredyty i pożyczki	0,00	0,00
3. Emisja dłużnych papierów wartościowych	0,00	0,00
4. Inne wpływy finansowe	543,33	2 200,00
II. Wydatki	-1 241,46	-670,25
1. Nabycie udziałów (akcji) własnych	0,00	0,00
2. Dywidendy i inne wypłaty na rzecz właścicieli	0,00	0,00
3. Inne, niż wypłaty na rzecz właścicieli, wydatki z tytułu podziału zysku	0,00	0,00
4. Spłaty kredytów i pożyczek	-690,25	-312,68
5. Wykup dłużnych papierów wartościowych	0,00	0,00
6. Z tytułu innych zobowiązań finansowych	0,00	0,00
7. Płatności zobowiązań z tytułu umów leasingu finansowego	-406,99	-211,75
8. Odsetki	-123,15	-145,82
9. Inne wydatki finansowe	-21,07	0,00
III. Przepływy pieniężne netto z działalności finansowej (I-II)	-698,13	1 529,75
D. Przepływy pieniężne netto, razem (A.III+/-B.III+/-C.III)	-1 121,39	-6 195,04
E. Bilansowa zmiana stanu środków pieniężnych, w tym	-1 121,39	-6 195,04
- zmiana stanu środków pieniężnych z tytułu różnic kursowych	0,00	0,00
F. Środki pieniężne na początek okresu	18 132,29	6 576,28
G. Środki pieniężne na koniec okresu (F+/-D), w tym	17 010,90	381,25
- o ograniczonej możliwości dysponowania	0	0

Sprawozdanie z rachunku przepływów pieniężnych za okres 01.01.2014 - 30.06.2014

Wszystkie wartości z rachunku przepływów pieniężnych wyrażone w tys. PLN

	dane za okres	dane za okres
	od 01.01.2014 do 30.06.2014	od 01.01.2013 do 30.06.2013
A. Przepływy środków pieniężnych z działalności operacyjnej		
I. Zysk (strata) netto	-911,31	-1 207,06
II. Korekty razem	-10 065,32	-5 414,72
1. Amortyzacja	2 190,52	1 504,79
2. Zyski (straty) z tytułu różnic kursowych	15,00	-11,40
3. Odsetki i udziały w zyskach (dywidendy)	277,82	247,47
4. Zysk (strata) z działalności inwestycyjnej	-5,79	-16,50
5. Zmiana stanu rezerw	639,20	-692,01
6. Zmiana stanu zapasów	-130,11	-3 862,08
7. Zmiana stanu należności	1 734,38	9 945,49
8. Zmiana stanu zobowiązań krótkoterminowych, z wyjątkiem pożyczek i kredytów	-16 247,72	-16 314,72
9. Zmiana stanu rozliczeń międzyokresowych	1 461,38	3 784,24
10. Inne korekty	0,00	0,00
III. Przepływy pieniężne netto z działalności operacyjnej (I+/-II)	-10 976,63	-6 621,78
B. Przepływy środków pieniężnych z działalności inwestycyjnej		
I. Wpływy	434,59	16,50
1. Zbycie wartości niematerialnych i prawnych oraz rzeczowych aktywów trwałych	183,84	16,50
2. Zbycie inwestycji w nieruchomości oraz wartości niematerialne i prawne	0,00	0,00
3. Z aktywów finansowych, w tym:	250,75	0,00
a) w jednostkach powiązanych	250,75	0,00
b) w pozostałych jednostkach	0,00	0,00
- zbycie aktywów finansowych	0,00	0,00
- dywidendy i udziały w zyskach	0,00	0,00
- spłata udzielonych pożyczek długoterminowych	0,00	0,00
- odsetki	0,00	0,00
- inne wpływy z aktywów finansowych	0,00	0,00
4. Inne wpływy inwestycyjne	0,00	0,00
II. Wydatki	-8 711,89	-5 921,65
1. Nabycie wartości niematerialnych i prawnych oraz rzeczowych aktywów trwałych	-8 584,39	-5 881,65
2. Inwestycje w nieruchomości oraz wartości niematerialne i prawne	0,00	0,00
3. Na aktywa finansowe, w tym:	-127,50	-40,00
a) w jednostkach powiązanych	-127,50	-40,00
- nabycie aktywów finansowych	-2,50	0,00
- udzielone pożyczki długoterminowe	-125,00	-40,00
b) w pozostałych jednostkach	0,00	0,00
4. Inne wydatki inwestycyjne	0,00	0,00
III. Przepływy pieniężne netto z działalności inwestycyjnej (I-II)	-8 277,30	-5 905,15

Sprawozdanie z rachunku przepływów pieniężnych za okres 01.01.2014 - 30.06.2014

Wszystkie wartości z rachunku przepływów pieniężnych wyrażone w tys. PLN

	dane za okres	dane za okres
	od 01.01.2014 do 30.06.2014	od 01.01.2013 do 30.06.2013
C. Przepływy środków pieniężnych z działalności finansowej		
I. Wpływy	5 821,93	2 346,22
1. Wpływy netto z wydania udziałów (emisji akcji) i innych instrumentów kapitałowych oraz dopłat do kapitału	0,00	0,00
2. Kredyty i pożyczki	3 493,89	0,00
3. Emisja dłużnych papierów wartościowych	0,00	0,00
4. Inne wpływy finansowe	2 328,04	2 346,22
II. Wydatki	-2 000,56	-1 643,85
1. Nabycie udziałów (akcji) własnych	0,00	0,00
2. Dywidendy i inne wypłaty na rzecz właścicieli	0,00	0,00
3. Inne, niż wypłaty na rzecz właścicieli, wydatki z tytułu podziału zysku	0,00	0,00
4. Spłaty kredytów i pożyczek	-1 022,01	-918,32
5. Wykup dłużnych papierów wartościowych	0,00	0,00
6. Z tytułu innych zobowiązań finansowych	0,00	0,00
7. Płatności zobowiązań z tytułu umów leasingu finansowego	-651,96	-407,70
8. Odsetki	-280,51	-317,84
9. Inne wydatki finansowe	-46,07	0,00
III. Przepływy pieniężne netto z działalności finansowej (I-II)	3 821,37	702,36
D. Przepływy pieniężne netto, razem (A.III+/-B.III+/-C.III)	-15 432,56	-11 824,56
E. Bilansowa zmiana stanu środków pieniężnych, w tym	-15 432,56	-11 824,56
- zmiana stanu środków pieniężnych z tytułu różnic kursowych	0,00	0,00
F. Środki pieniężne na początek okresu	32 443,45	12 205,81
G. Środki pieniężne na koniec okresu (F+/-D), w tym	17 010,90	381,25
- o ograniczonej możliwości dysponowania	0,00	0,00

Zestawienie zmian w kapitale własnym za okres 01.01.2014 - 30.06.2014

Wszystkie wartości zmian w kapitale własnym wyrażone w tys. PLN

	dane za okres od 01.01.2014 do 30.06.2014	dane za okres od 01.01.2013 do 30.06.2013
I. Kapitał (fundusz) własny na początek okresu (BO)	55 503,52	21 667,32
- zmiany przyjętych zasad (polityki) rachunkowości	0,00	0,00
- korekty błędów	0,00	0,00
I.a. Kapitał (fundusz) własny na początek okresu (BO), po korektach	55 503,52	21 667,32
1. Kapitał (fundusz) podstawowy na początek okresu	3 359,56	3 341,00
1.1. Zmiany kapitału (funduszu) podstawowego	905,00	0,00
a) zwiększenie (z tytułu)	905,00	0,00
- uchwała o podwyższeniu kapitału	0,00	0,00
- emisji akcji	0,00	0,00
- z kapitału rezerwowego - po zarejestrowaniu	905,00	
b) zmniejszenie (z tytułu)	0,00	0,00
1.2. Kapitał (fundusz) podstawowy na koniec okresu	4 264,56	3 341,00
2. Należne wpłaty na kapitał podstawowy na początek okresu	0,00	0,00
2.1. Zmiana należnych wpłat na kapitał podstawowy	0,00	0,00
a) zwiększenie (z tytułu)	0,00	0,00
b) zmniejszenie (z tytułu)	0,00	0,00
2.2. Należne wpłaty na kapitał podstawowy na koniec okresu	0,00	0,00
3. Udziały (akcje) własne na początek okresu	0,00	0,00
a) zwiększenie	0,00	0,00
b) zmniejszenie	0,00	0,00
3.1. Udziały (akcje) własne na koniec okresu	0,00	0,00
4. Kapitał (fundusz) zapasowy na początek okresu	18 424,29	17 122,13
4.1. Zmiany kapitału (funduszu) zapasowego	32 768,58	1 204,19
a) zwiększenie (z tytułu)	32 814,66	1 204,19
- z tytułu podziału wyniku finansowego	3 822,08	1 204,19
- emisji akcji powyżej wartości nominalnej	0,00	0,00
- z kapitału rezerwowego - po zarejestrowaniu	28 992,57	
b) zmniejszenie (z tytułu)	46,07	0,00
- wypłata dywidendy	0,00	0,00
- koszty podwyższenia kapitału	46,07	0,00
4.2. Stan kapitału (funduszu) zapasowego na koniec okresu	51 192,88	18 326,32
5. Kapitał (fundusz) z aktualizacji wyceny na początek okresu	0,00	0,00
5.1. Zmiany kapitału (funduszu) z aktualizacji wyceny	0,00	0,00
a) zwiększenie (z tytułu)	0,00	0,00
b) zmniejszenie (z tytułu)	0,00	0,00
5.2. Kapitał (fundusz) z aktualizacji wyceny na koniec roku	0,00	0,00
6. Pozostałe kapitały (fundusze) rezerwowe na początek roku	29 897,57	0,00
6.1. Zmiany pozostałych kapitałów (funduszy) rezerwowych	-29 897,57	0,00
a) zwiększenie (z tytułu)	0,00	0,00
- wpłata na podwyższenie kapitału		
b) zmniejszenie (z tytułu)	29 897,57	0,00
-- przesunięcie na kapitał podstawowy i zapasowy - po zarejestrowaniu	29 897,57	
- koszty podwyższenia kapitału		
6.2. Pozostałe kapitały (fundusze) rezerwowe na koniec okresu	0,00	0,00

Zestawienie zmian w kapitale własnym za okres 01.01.2014 - 30.06.2014

Wszystkie wartości zmian w kapitale własnym wyrażone w tys. PLN

		dane za okres	dane za okres
		od 01.01.2014 do 30.06.2014	od 01.01.2013 do 30.06.2013
	7. Zysk (strata) z lat ubiegłych na początek okresu	3 822,08	1 204,19
	7.1. Zysk z lat ubiegłych na początek okresu	3 822,08	1 204,19
	- zmiany przyjętych zasad (polityki) rachunkowości	0,00	0,00
	- korekty błędów	0,00	0,00
	7.2. Zysk z lat ubiegłych na początek okresu, po korektach	3 822,08	1 204,19
	a) zwiększenie (z tytułu)	0,00	0,00
	b) zmniejszenie (z tytułu)	3 822,08	1 204,19
	- wypłata dywidendy	0,00	0,00
	-zwiększenie kapitału zapasowego	3 822,08	1 204,19
	- pokrycie straty z lat ubiegłych	0,00	0,00
	7.3. Zysk z lat ubiegłych na koniec okresu	0,00	0,00
	7.4. Strata z lat ubiegłych na początek okresu	0,00	0,00
	- zmiany przyjętych zasad (polityki) rachunkowości	0,00	0,00
	- korekty błędów	0,00	0,00
	7.5. Strata z lat ubiegłych na początek okresu, po korektach	0,00	0,00
	a) zwiększenie (z tytułu)	0,00	0,00
	- utworzenie rezerwy na urlopy	0,00	0,00
	b) zmniejszenie (z tytułu)	0,00	0,00
	- pokrycie straty z wyniku finansowego za 2010	0,00	0,00
	7.6. Strata z lat ubiegłych na koniec okresu	0,00	0,00
	7.7. Zysk (strata) z lat ubiegłych na koniec okresu	0,00	0,00
	8. Wynik netto	-911,31	-1 207,06
	a) zysk netto	0,00	0,00
	b) strata netto	-911,31	-1 207,06
	c) odpisy z zysku	0,00	0,00
	II. Kapitał (fundusz) własny na koniec okresu (BZ)	54 546,13	20 460,26
	III. Kapitał (fundusz) własny, po uwzględnieniu proponowanego podziału zysku	54 546,13	20 460,26